

Straßenverkehrszählung 2005

Ergebnisse

**Berichte der
Bundesanstalt für Straßenwesen**

Verkehrstechnik Heft V 164



bast

Straßenverkehrszählung 2005

Ergebnisse

von

Thorsten Kathmann
Hartmut Ziegler
Bernd Thomas

DTV-Verkehrsconsult GmbH
Aachen

**Berichte der
Bundesanstalt für Straßenwesen**

Verkehrstechnik Heft V 164

bast

Die Bundesanstalt für Straßenwesen veröffentlicht ihre Arbeits- und Forschungsergebnisse in der Schriftenreihe **Berichte der Bundesanstalt für Straßenwesen**. Die Reihe besteht aus folgenden Unterreihen:

A - Allgemeines
B - Brücken- und Ingenieurbau
F - Fahrzeugtechnik
M- Mensch und Sicherheit
S - Straßenbau
V - Verkehrstechnik

Es wird darauf hingewiesen, dass die unter dem Namen der Verfasser veröffentlichten Berichte nicht in jedem Fall die Ansicht des Herausgebers wiedergeben.

Nachdruck und photomechanische Wiedergabe, auch auszugsweise, nur mit Genehmigung der Bundesanstalt für Straßenwesen, Referat Öffentlichkeitsarbeit.

Die Hefte der Schriftenreihe **Berichte der Bundesanstalt für Straßenwesen** können direkt beim Wirtschaftsverlag NW, Verlag für neue Wissenschaft GmbH, Bgm.-Smidt-Str. 74-76, D-27568 Bremerhaven, Telefon (04 71) 9 45 44 - 0, bezogen werden.

Über die Forschungsergebnisse und ihre Veröffentlichungen wird in Kurzform im Informationsdienst **BAST-Info** berichtet. Dieser Dienst wird kostenlos abgegeben; Interessenten wenden sich bitte an die Bundesanstalt für Straßenwesen, Referat Öffentlichkeitsarbeit.

Impressum

**Bericht zum Forschungsprojekt 04 666
des Arbeitsprogrammes der Bundesanstalt für Straßenwesen**

Projektbetreuung
Maria Antonia Kühnen

Herausgeber

Bundesanstalt für Straßenwesen
Brüderstraße 53, D-51427 Bergisch Gladbach
Telefon: (0 22 04) 43 - 0
Telefax: (0 22 04) 43 - 674

Redaktion

Referat Öffentlichkeitsarbeit

Druck und Verlag

Wirtschaftsverlag NW
Verlag für neue Wissenschaft GmbH
Postfach 10 11 10, D-27511 Bremerhaven
Telefon: (04 71) 9 45 44 - 0
Telefax: (04 71) 9 45 44 77
Email: vertrieb@nw-verlag.de
Internet: www.nw-verlag.de

ISSN 0943-9331
ISBN 978-3-86509-762-0

Bergisch Gladbach, November 2007

Kurzfassung – Abstract

Straßenverkehrszählung 2005: Ergebnisse

Zur Überwachung der Verkehrsentwicklung und zur Ermittlung der Verkehrsstärken auf den Bundesfernstraßen – Bundesautobahnen und Bundesstraßen – fand im Jahr 2005 wieder eine bundesweite Straßenverkehrszählung (SVZ 2005) im Rahmen des üblichen Fünfjahres-Turnus statt.

Die Länder hatten die Möglichkeit, auch das nachgeordnete Netz (Landes- und Kreisstraßen) zu zählen und im Rahmen der SVZ 2005 auswerten zu lassen.

Kreisstraßen wurden im Gegensatz zur SVZ 2000 nur in einigen Bundesländern und zudem nur in deutlich geringerem Maße erfasst, so dass zu dieser Straßenkategorie keine allgemeinen Aussagen getroffen werden können.

Der vorliegende Bericht beinhaltet mittlere DTV-Werte und Jahresfahrleistungen, differenziert nach Fahrzeugarten und Straßenklassen sowohl für das Bundesgebiet insgesamt als auch für jedes einzelne Bundesland. Außerdem sind Beschreibungen zur Berechnung der DTV- und Fahrleistungsstatistiken enthalten sowie einige Ausführungen zu Entwicklungen der mittleren DTV-Werte und Jahresfahrleistungen in Bezug auf 2000.

Darüber hinaus kann mit diesem Heft der Tabellenband mit den Einzelergebnissen erworben werden. Der Tabellenband ist auf der CD als pdf-Datei zum direkten Ausdruck und zusätzlich als Excel-Tabelle abgespeichert. Die CD kann alternativ als kostenpflichtiger Download direkt von der Homepage des Wirtschaftsverlages NW unter www.nw-verlag.de bezogen werden.

Traffic census 2005: Results

A nation-wide road traffic census (RTC 2005) was performed in 2005 as part of the usual five-year cycle to monitor traffic development and to determine the traffic volumes on the federal arterial roads, i.e. German trunk roads and motorways.

The states had the option also to count the subordinate network (state and regional roads) and to have these data evaluated within the framework of the RTC 2005.

In contrast with the RTC 2000, regional roads were only evaluated in some of the states and to a much lesser extent, so that no general statements can be made with regard to this road type.

The current report contains data for the average daily traffic volume (ADTV) and the annual distance travelled by vehicle type and road type for the whole federal area as well as for each individual state. Also included were a description of the statistical calculations for ADTV and annual distance travelled, as well as comments concerning the development of the mean values for ADTV and annual distance travelled with regard to the year 2000.

Together with this booklet, a collection of tables containing the individual results may be purchased. The collection of tables is also stored on a CD as a pdf file for direct printing and as an Excel table. The CD content can alternatively be obtained as a chargeable download directly from the homepage of the Wirtschaftsverlag NW under www.nw-verlag.de.

Inhalt

1	Vorbemerkung	7
2	Ergebnisse der SVZ 2005	8
2.1	Freie Strecken	8
2.1.1	Mittlere DTV-Werte	8
2.1.2	Jahresfahrleistungen.....	11
2.1.3	Entwicklung der Verkehrsbelastung.....	12
2.2	Ortsdurchfahrten	16
3	Zusammenfassende Statistiken der Freien Strecken	16
3.1	Entwicklung 2000-2005.....	16
3.2	Statistik 1: Jahresfahrleistung und mittlere DTV-Werte	17
3.2.1	Mittlerer DTV je Straßenklasse	18
3.2.2	Jahresfahrleistung.....	18
3.3	Statistik 2: Verteilung der Zählabschnitte nach DTV-Klassen	36
4	Einzelergebnisse für die Freien Strecken der Bundesfernstraßen	54
4.1	Ergebnisangabe	54
4.1.1	Erläuterungen zu den verwendeten Bezeichnungen	55
4.1.2	Verzeichnis der zuständigen Stellen.....	56
4.1.3	Tabellenband (pdf-Datei)	58
5	Literatur	60

1 Vorbemerkung

Zur Überwachung der Verkehrsentwicklung und zur Ermittlung der Verkehrsstärken auf Bundesfernstraßen – Bundesautobahnen und Bundesstraßen – fand im Jahr 2005 wieder eine bundesweite Straßenverkehrszählung (SVZ 2005) im Rahmen des üblichen Fünfjahres-Turnus statt.

Die Zählungen wurden nach bundeseinheitlichen Richtlinien [2] von den Straßenbauverwaltungen der Länder organisiert. Die Erhebungen fanden grundsätzlich auf Freien Strecken statt. Die Länder konnten in eigener Zuständigkeit über die Einbeziehung von Ortsdurchfahrten entscheiden. Unter freien Strecken werden - z. T. abweichend von den straßenrechtlichen Festlegungen - Strecken außerhalb von Ortschaften mit weniger als 80.000 Einwohnern verstanden. Für die genannten Straßen liegen somit detaillierte Ergebnisse zu nahezu jedem Netzabschnitt in den zuvor genannten Bereichen vor.

Die Zähldaten aller Zählstellen wurden von den Straßenbauverwaltungen der Länder mit einem von der Pöyry Infra Traffic GmbH (Auftragnehmer) entwickelten Eingabeprogramm per E-Mail zur weiteren Aufbereitung und Auswertung an das Auswertebüro (DTV-Verkehrsconsult GmbH, Aachen) übermittelt.

Die Methodik der Erhebung und Hochrechnung der Kurzzeitdaten basiert auf der im Heft V 59 beschriebenen Methodik [8], die erstmals im Rahmen der SVZ 2000 [9] [10] umgesetzt wurde und jetzt wieder zur Anwendung kam. Darüber hinaus wird die Aufbereitung und Auswertung der aus der SVZ 2005 vorliegenden Daten in einem gesonderten Berichtsband ausführlich dokumentiert [7].

Die Veröffentlichung der Straßenverkehrszählung 2005 erfolgt in der Schriftenreihe „Berichte der Bundesanstalt für Straßenwesen“, Unterreihe V, unter den Titeln

- Straßenverkehrszählung 2005: Methodik und
- Straßenverkehrszählung 2005: Ergebnisse.

Das vorliegende Ergebnisheft beinhaltet mittlere DTV-Werte und Jahresfahrleistungen, differenziert nach Fahrzeugarten und Straßenklassen sowohl für das Bundesgebiet insgesamt als auch für jedes einzelne Bundesland. Eine Zählstellen- und Verkehrsstärkenkarte der Zählung 2005 wird gesondert veröffentlicht.

Falls angefordert, enthält dieses Heft auch eine CD-ROM mit detaillierten Angaben zu den Verkehrsbelastungen der einzelnen Bundesfernstraßen-Abschnitte in Form einer pdf-Datei. Zusätzlich werden die Daten auch als Excel-Tabelle bereitge-

stellt. Diese Dateien können auch aus dem Internet geladen werden.

Die vollständigen Einzelergebnisse aller Zählstellen der Straßenverkehrszählung 2005 (einschließlich Zählstellen in Ortsdurchfahrten und Zählstellen an Landes-/Staats- und Kreisstraßen) liegen bei den jeweiligen Straßenbauverwaltungen der Länder vor.

2 Ergebnisse der SVZ 2005

Im Rahmen der Zählungen der SVZ 2005 wurden die Freien Strecken der Bundesfernstraßen flächendeckend mit Zählstellen abgedeckt. Ortsdurchfahrten in Städten und Gemeinden mit Einwohnerzahlen zwischen 5.000 und 80.000 wurden ebenfalls in die Zählungen einbezogen.

Zunächst werden die Ergebnisse für die Freien Strecken dargestellt. Danach erfolgt eine Übersicht der Zählungen in Ortsdurchfahrten.

Bei der Interpretation der Ergebnisse für Landesstraßen ist zu beachten, dass in Niedersachsen auf Landesstraßen nicht gezählt wurde.

2.1 Freie Strecken

Nach den „Richtlinien für die Straßenverkehrszählung im Jahr 2005 auf den Bundesfernstraßen“ sind Zählabschnitte der Freien Strecke definiert als:

- Strecken außerhalb von Ortschaften
- Strecken innerhalb von Ortschaften
 - mit weniger als 5.000 Einwohnern
 - mit mehr als 5.000 und weniger als 80.000 Einwohnern, wenn sie
 - a) beiderseits an Freie Strecken anschließen und kürzer als 1.000 m sind
 - b) nur einseitig an Freie Strecken anschließen und kürzer als 500 m sind.
- Strecken zwischen Gemeindeteilen in Gemeinden mit eigener Straßenbaulast für die Ortsdurchfahrten, die in der Baulast des Bundes verblieben sind.

Da die Abgrenzung der Freien Strecke neben den Straßen außerhalb auch Teile des innerörtlichen Straßennetzes berücksichtigt, sind Abweichungen zwischen den Streckenlängen der Freien Strecken in der SVZ und der amtlichen Längenstatistik des Straßennetzes außerhalb unvermeidlich.

2.1.1 Mittlere DTV-Werte

In den Tabellen der Statistik 1 (s. Abschnitt 3.2) sind die mittleren DTV-Werte und die Jahresfahrleistungen der Freien Strecken je Straßenklasse und Fahrzeugart für die Bundesländer und für das Bundesgebiet insgesamt angegeben.

Zur besseren Übersicht sind in der Tabelle 1 die wesentlichen Daten der Statistik 1 - DTV-Werte in PV und GV gegliedert für Kfz - zusammengestellt. Außerdem enthält die Tabelle die Veränderungsra-

ten 2000 zu 2005. Im Jahr 2005 wurden insbesondere auf den Landesstraßen und Kreisstraßen die Zählungen nochmals gegenüber 2000 reduziert. Nahezu vollständig wurden diese Straßenkategorien nur noch in den Ländern Nordrhein-Westfalen und Bayern gezählt. Aufgrund der hohen Anzahl an Zählstellen werden die entsprechenden Werte auch für diese Straßenkategorie wiedergegeben. Für einzelne Länder können sich gegenüber dem netzweiten Mittelwert für das nachgeordnete Netz deutliche Abweichungen ergeben.

	Str.- Kl.	Kfz	PV	GV
DTV 2005 [Kfz/24h]	BAB	47.632	38.632	9.001
	B	9.207	8.165	1.042
	L*	3.803	3.500	303
Veränderungen zu 2000	BAB	-0,5%	-0,8%	1,0%
	B	-0,7%	-0,9%	0,9%
	L*	-2,9%	-2,3%	-8,7%

*) Bundesgebiet ohne Niedersachsen

Tab. 1: DTV-Werte 2005 und Veränderungen gegenüber 2000 für das Bundesgebiet

Die durchschnittlichen täglichen Kfz-Verkehrsstärken lagen 2005 auf den Autobahnen des Bundesgebietes bei 47.632 Kfz/24h und auf den Bundesstraßen bei 9.207 Kfz/24h. Damit ist die Verkehrsbelastung im Bundesfernstraßennetz gegenüber 2000 weitestgehend konstant geblieben.

Auf Autobahnen ergeben sich ebenso nur geringfügige Abnahmen im Personenverkehr und in ähnlichem Umfang auf Bundesstraßen. Im Güterverkehr stieg der mittlere DTV-Wert gegenüber 2000 auf BAB um 1,0 Prozentpunkte; auch auf den Bundesstraßen war der Anstieg nahezu gleich groß.

Die Anteile des Güterverkehrs am Kfz-Verkehr (Tabelle 2) liegen auf den Bundesautobahnen bei 18,9 % und auf den Bundesstraßen bei 11,3 %. Gegenüber den Ergebnissen der SVZ 2000 gab es hier auch kaum nennenswerte Änderungen.

Straßenklasse	Bundesgebiet
BAB	18,9%
B	11,3%

Tab. 2: Anteile des Güterverkehrs am Kfz-Verkehr

Die mittleren DTV-Werte der Bundesländer sind sowohl auf den Autobahnen als auch auf den Bundesstraßen sehr unterschiedlich (siehe Bild 1). Bei den Autobahnen wurden erwartungsgemäß die höchsten DTV-Werte mit mehr als 80.000 Kfz/24h für Berlin (86.750) und Hamburg (82.047) ermittelt, gefolgt von Hessen mit 62.516. Hessen war somit das Flächenland mit der höchsten BAB-Belastung, gefolgt von Nordrhein-Westfalen (58.149) und Baden-Württemberg (57.956). Mit weniger als 20.000 Kfz/24h hatten die Autobahnen von Mecklenburg-

Vorpommern die niedrigsten DTV-Werte der Bundesländer.

Die höchstbelasteten Bundesstraßen lagen 2005 in den Stadtstaaten Hamburg mit 47.224 Kfz/24h (22,00 km Bundesstraßen, 2 Zählstellen), Bremen (42.011) und Berlin (26.157). Es folgten Baden-Württemberg (13.420), Hessen (10.574), Nordrhein-Westfalen (10.238) und Schleswig-Holstein (10.166). In den übrigen Ländern lagen die DTV-

Werte der Bundesstraßen unter 10.000 Kfz/24h. Die niedrigsten Bundesstraßen-DTV-Werte mit weniger als 6.000 Kfz/24h wurden für Brandenburg ermittelt. (siehe Bild 2)

Neben den genannten Werten für Autobahnen und Bundesstraßen sind in Tabelle 3 die mittleren DTV-Belastungen der Bundesländer nach Straßenklassen zusammengestellt.

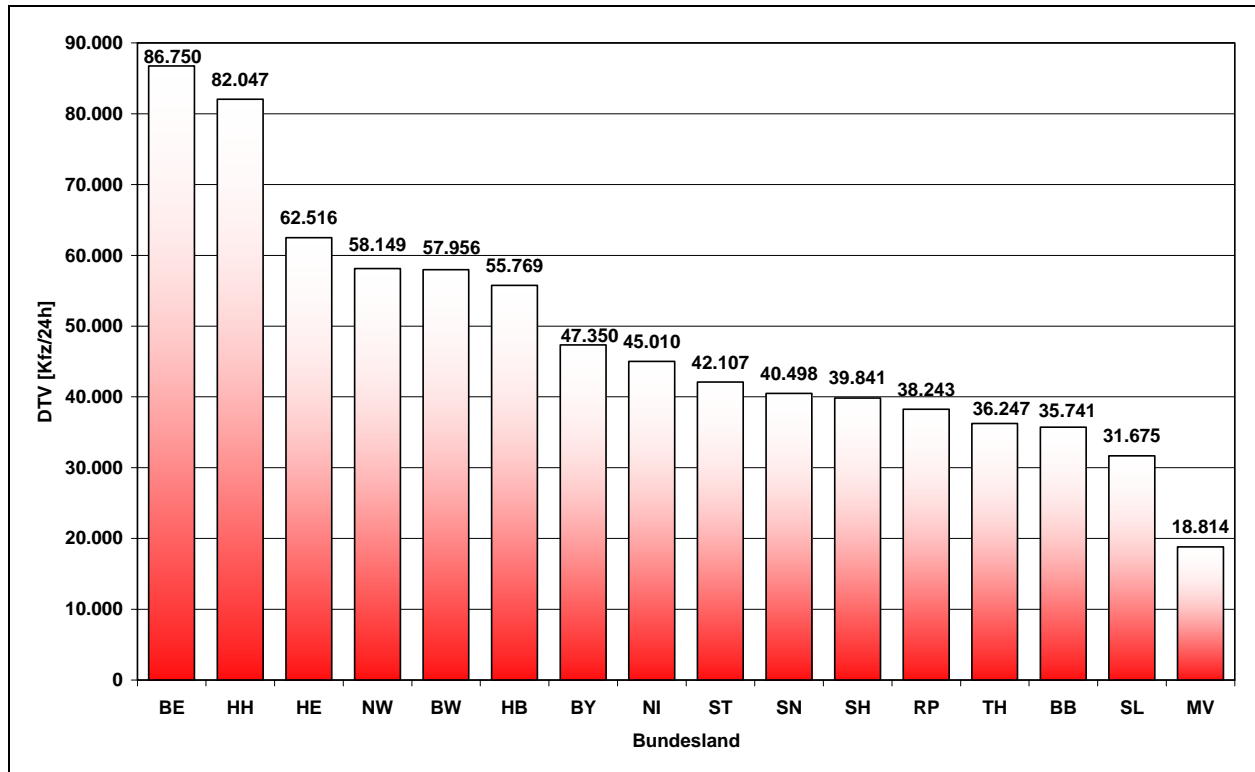


Bild 1: Mittlere DTV-Werte 2005 auf Autobahnen

Bundesland	Str.- Kl.	Zst.-	DTV [Kfz/24h]			GV	Veränderungen 00/05			Veränderungen 95/05		
		Anzahl	KFZ	PV	GV	Anteil	KFZ	PV	GV	KFZ	PV	GV
Schleswig- Holstein	A	86	39.841	33.720	6.121	15,4%	3,1%	2,7%	5,2%	7,1%	4,3%	25,5%
	B	270	10.166	9.170	996	9,8%	0,8%	-0,8%	17,9%	0,4%	-1,3%	18,1%
	L	528	3.652	3.335	317	8,7%	0,9%	-0,1%	12,8%	3,0%	2,1%	13,2%
	K	165	2.767	2.570	197	7,1%	-1,5%	-1,3%	-3,4%	3,7%	4,2%	-2,5%
Hamburg	A	35	82.047	68.937	13.110	16,0%	6,8%	6,7%	7,0%	7,3%	3,6%	32,2%
	B	2	47.224	41.615	5.609	11,9%	-4,5%	-7,2%	21,2%	-4,1%	-9,4%	70,9%
Niedersachsen	A	271	45.010	36.060	8.950	19,9%	-4,9%	-3,9%	-8,9%	5,0%	2,2%	18,1%
	B	853	8.656	7.541	1.115	12,9%	-1,5%	-2,8%	8,0%	-2,0%	-4,8%	22,7%
Bremen	A	23	55.769	47.112	8.657	15,5%	-11,0%	-10,8%	-11,9%	-0,8%	-1,8%	5,2%
	B	27	42.011	37.267	4.744	11,3%	18,0%	17,5%	22,3%	17,7%	15,2%	42,4%
Nordrhein- Westfalen	A	577	58.149	47.338	10.811	18,6%	1,6%	0,5%	6,9%	10,1%	6,0%	32,4%
	B	1.318	10.238	9.260	978	9,6%	-3,4%	-2,3%	-12,9%	1,9%	1,7%	4,5%
	L	2.945	5.176	4.828	348	6,7%	-3,7%	-2,2%	-20,9%	1,4%	2,3%	-9,1%
	K	1.961	2.531	2.384	147	5,8%	-4,2%	-3,2%	-18,3%	2,9%	3,9%	-10,9%
Hessen	A	218	62.516	51.764	10.752	17,2%	0,7%	0,5%	1,8%	10,5%	6,3%	36,3%
	B	834	10.574	9.444	1.130	10,7%	-1,4%	-0,9%	-4,9%	0,6%	-0,7%	13,9%
	L	1.459	3.186	2.970	216	6,8%	-7,0%	-6,9%	-8,1%	-1,2%	-1,4%	1,4%
	K	438	1.701	1.597	104	6,1%	-0,9%	-0,6%	-5,5%	-2,8%	-2,6%	-5,5%
Rheinland-Pfalz	A	181	38.243	30.250	7.993	20,9%	-1,0%	-2,5%	5,4%	4,4%	-0,5%	28,6%
	B	856	8.570	7.569	1.001	11,7%	9,0%	7,6%	21,8%	6,8%	3,9%	35,3%
	L	1.681	2.750	2.544	206	7,5%	3,7%	3,4%	7,9%	3,5%	3,7%	0,0%
	K	3.241	1.038	963	75	7,2%	6,9%	7,7%	-2,6%	13,2%	14,6%	-1,3%
Baden- Württemberg	A	134	57.956	46.960	10.996	19,0%	3,5%	2,8%	6,5%	13,2%	8,7%	37,3%
	B	792	13.420	12.038	1.382	10,3%	6,2%	6,2%	6,0%	7,0%	5,8%	18,8%
	L	656	5.040	4.657	383	7,6%	7,5%	7,5%	7,9%	12,2%	12,1%	14,7%
	K	227	2.892	2.695	197	6,8%	27,8%	28,4%	19,4%	36,5%	37,2%	29,6%
Bayern	A	437	47.350	38.593	8.757	18,5%	2,2%	1,6%	4,9%	13,8%	9,8%	35,2%
	B	1.219	9.424	8.334	1.090	11,6%	2,8%	1,7%	12,0%	6,4%	4,4%	24,4%
	L	2.295	3.822	3.512	310	8,1%	1,5%	1,5%	1,6%	4,0%	3,9%	5,1%
	K	4.376	1.759	1.619	140	8,0%	-1,6%	-1,5%	-3,4%	3,7%	4,6%	-5,4%
Saarland	A	83	31.675	26.698	4.977	15,7%	9,0%	7,0%	21,2%	17,4%	14,0%	39,6%
	B	115	9.391	8.667	724	7,7%	2,4%	1,7%	10,9%	1,3%	0,6%	10,9%
	L	238	5.171	4.834	337	6,5%	-2,3%	-3,2%	12,3%	-2,3%	-3,1%	11,6%
	K	183	3.542	3.323	219	6,2%	-4,9%	-5,6%	6,8%	6,8%	6,1%	19,0%
Berlin	A	40	86.750	78.770	7.980	9,2%	21,6%	26,3%	-11,2%	27,0%	28,3%	15,1%
	B	24	26.157	24.136	2.021	7,7%	-3,0%	0,5%	-31,2%	-3,4%	-1,8%	-19,5%
Brandenburg	A	110	35.741	28.228	7.513	21,0%	0,4%	1,3%	-3,1%	21,7%	18,3%	36,5%
	B	339	5.432	4.703	729	13,4%	-12,3%	-12,3%	-12,2%	-13,0%	-12,9%	-14,1%
	L	461	2.821	2.518	303	10,7%	-9,4%	-8,8%	-13,9%	-14,6%	-12,6%	-28,7%
Mecklenburg- Vorpommern	A	54	18.814	15.469	3.345	17,8%	-13,0%	-11,3%	-20,3%	-10,4%	-9,0%	-16,8%
	B	223	6.526	5.652	874	13,4%	-8,6%	-9,3%	-4,2%	-8,2%	-8,1%	-8,6%
	L	249	2.750	2.476	274	10,0%	-13,8%	-13,8%	-14,1%	-14,3%	-12,9%	-25,3%
	K	50	1.686	1.550	136	8,1%	-5,4%	-4,4%	-16,0%			
Sachsen	A	78	40.498	32.045	8.453	20,9%	15,0%	16,3%	10,4%	33,3%	35,7%	25,0%
	B	390	7.498	6.451	1.047	14,0%	-3,4%	-4,2%	1,7%	-0,1%	0,7%	-5,2%
	L	742	3.302	2.939	363	11,0%	-9,1%	-9,4%	-6,2%	-7,7%	-5,8%	-20,7%
	K	192	1.372	1.243	129	9,4%	-6,8%	-5,6%	-16,2%			
Sachsen-Anhalt	A	62	42.107	31.405	10.702	25,4%	-2,7%	-4,8%	4,3%	-2,6%	-6,2%	9,7%
	B	453	6.407	5.601	806	12,6%	-7,7%	-4,6%	-24,7%	-11,5%	-8,5%	-27,8%
	L	523	2.545	2.323	222	8,7%	-19,8%	-16,3%	-44,1%	-17,4%	-13,1%	-45,6%
Thüringen	A	50	36.247	28.225	8.022	22,1%	-10,9%	-8,7%	-18,1%	-4,8%	-4,5%	-5,6%
	B	355	6.685	5.952	733	11,0%	-12,6%	-11,7%	-19,7%	-6,7%	-3,2%	-27,9%
	L	501	3.379	3.074	305	9,0%	-15,0%	-14,4%	-20,4%	-9,3%	-5,0%	-37,9%

Tab. 3: DTV-Werte 2005 und Veränderungen gegenüber 2000 und 1995 nach Bundesländern

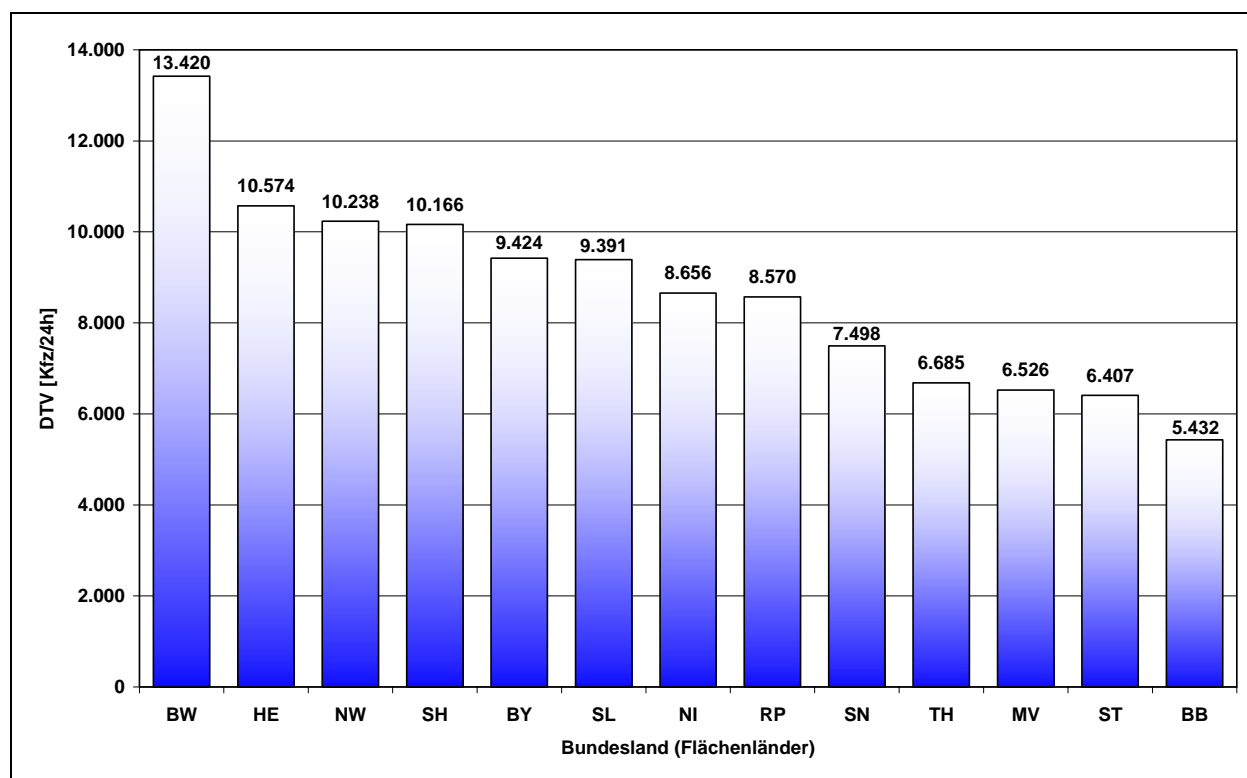


Bild 2: Mittlere DTV-Werte 2005 auf den Freien Strecken der Bundesstraßen

2.1.2 Jahresfahrleistungen

Das Netz der Autobahnen im Bundesgebiet war am 01.07.2005 insgesamt 12.268,5 km lang (siehe Tabelle 4) [3] [4]. Nach der Anzahl der Fahrbahnen und Fahrstreifen teilt sich die Länge wie folgt auf:

Autobahnen		Länge [km]	Anteil
Insgesamt		12.268,5	100,0%
einbahnig		129,5	1,1%
zweibahnig	Zusammen	12.139,0	98,9%
	2 und 3 Fahrstreifen	34,0	0,3%
	4 und 5 Fahrstreifen	9.459,0	77,1%
	6 und 7 Fahrstreifen	2.592,0	21,1%
	8 und mehr Fahrstreifen	54,0	0,4%

Tab. 4: Länge der Autobahnen am 01.07.2005 differenziert nach der Anzahl der Fahrstreifen

Für die Autobahnen mit 3 und mehr Fahrstreifen ergaben sich für 2005 folgende DTV-Werte (siehe Tabelle 5):

Fahrstreifen [Anzahl]	DTV [Kfz/24h]		
	Kfz	PV	GV
unter 4	17.549	14.838	2.711
4 und 5	39.882	32.336	7.546
6 und 7	74.699	60.506	14.193
8 und mehr	121.822	105.660	16.162

Tab. 5: BAB-DTV-Werte nach der Anzahl der Fahrstreifen

Auf den Autobahnen des Bundesgebietes wurden im Jahr 2005 von den Kraftfahrzeugen insgesamt

über 213 Mrd. Kilometer zurückgelegt. Gegenüber 2000 bedeutet dies einen Zuwachs von 4,9 %.

Auf den BAB-Abschnitten mit 6 und mehr Fahrstreifen wurde 2005 eine Fahrleistung von rund 73 Mrd.Kfzkm erbracht. Das sind rund 34 % der Jahresfahrleistung auf den Autobahnen insgesamt. Der Längenanteil der Abschnitte mit 6 und mehr Fahrstreifen liegt bei etwa 22 %.

Ursache für den gegenüber dem DTV-Wert stärkeren Zuwachs der Fahrleistung ist die Längenentwicklung des BAB-Netzes. Zwischen 2000 und 2005 hat sich die Länge der Autobahnen im Bundesgebiet um 5,6 % erhöht. (siehe Tabelle 6)

Außerortsstraßen	BAB	B	L*	zus.	
Netzlänge* [km]	12.268,5	32.116,5	58.789,0	103.174,0	
JFL 2005 [Mrd.Fzkm]	KFZ	213,3	107,9	81,6	402,8
	PV	173,0	95,7	75,1	343,8
	GV	40,3	12,2	6,5	59,0
Veränderung gegenüber 2000					
Netzlänge [km]	+ 5,6%	+ 0,7%	- 0,2%	+ 0,7%	
JFL	KFZ	+ 4,9%	- 0,2%	- 3,4%	+ 1,7%
	PV	+ 4,5%	- 0,4%	- 2,8%	+ 1,4%
	GV	+ 6,4%	+ 1,3%	- 9,2%	+ 3,4%

* Bundesgebiet ohne Niedersachsen

Tab. 6: Jahresfahrleistungen (JFL) und Netzlängen im außerörtlichen Straßennetz am 01.07.2005

Auf den Bundesstraßen außerorts betrug die Jahresfahrleistung 2005 rund 108 Mrd. Kfz-Kilometer.

Bezogen auf das Jahr 2000 ist hier ein leichter Rückgang der Jahresfahrleistung festzustellen. Die Netzlänge hat in diesem Zeitraum geringfügig zugenommen. Der DTV-Wert hat im gleichen Zeitraum leicht abgenommen. Durch den Längenzuwachs im Netz der Bundesstraßen ist die Abnahme der Jahresfahrleistung geringer als die Abnahme des mittleren DTV-Wertes.

Der Anteil der auf den Autobahnen erbrachten Kfz-Fahrleistung an der Fahrleistung der Bundesfernstraßen (definiert als Bundesautobahnen und Bundesstraßen außerorts) insgesamt betrug 2005 rund 66 %, der der Bundesstraßen entsprechend 34 %. Dies bedeutet gegenüber den Ergebnissen der SVZ 2000 einen geringfügigen Zuwachs bei den Bundesautobahnen. Nach wie vor sind die Verhältnisse bei den Netzlängen umgekehrt. Der Anteil der Autobahnen an der Streckenlänge der Bundesfernstraßen insgesamt betrug nur rund 28 %, der Anteil der Bundesstraßen somit 72 %.

Für die Autobahnen bedeutet dies, dass auf etwa einem Viertel der Bundesfernstraßen zwei Drittel der Fahrleistung dieser Straßen erbracht werden.

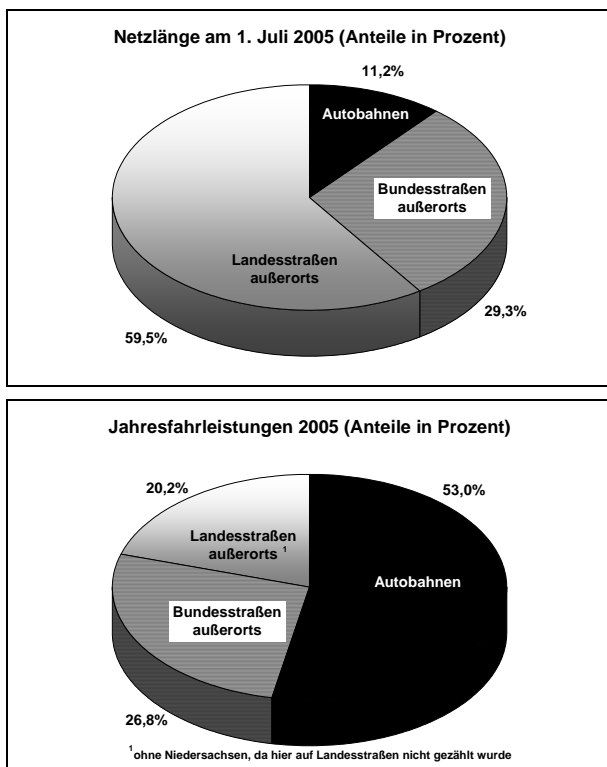


Bild 3: Längen und Fahrleistungsanteile 2005

Eine ähnliche Verteilung ergibt sich bei der Betrachtung des Personenverkehrs (PV) (64 % auf Autobahnen, 36 % auf Bundesstraßen).

Betrachtet man den Güterverkehr (GV), so treten die Unterschiede zwischen den beiden Straßen-

klassen noch deutlicher hervor. Hier liegt der Fahrleistungsanteil auf Autobahnen bei 77 % (Bundesstraßen: 23 %).

Bezieht man auch die außerörtlichen Landesstraßen in diese Betrachtungen mit ein (siehe Bild 3), so ergibt sich für Autobahnen bei einem Längenanteil von 11,2 % ein Fahrleistungsanteil von 53 %. Im Vergleich zur SVZ 2000 hat sich der Anteil für die Autobahnen leicht erhöht (SVZ 2000: 50 %).

Die Landesstraßen dagegen tragen mit einem Längenanteil von fast 60 % nur mit rund 20 % zur Fahrleistung bei.

Betrachtet man die Entwicklung in den einzelnen Bundesländern, so zeigen sich erhebliche Unterschiede zwischen der Entwicklung der DTV-Werte und der Entwicklung der Jahresfahrleistung bei den Autobahnen in den Ländern Mecklenburg-Vorpommern, Sachsen-Anhalt und Thüringen.

In Mecklenburg-Vorpommern hat sich der DTV-Wert zwischen 2000 und 2005 um -13,0 % verringert. Aufgrund des erheblichen BAB-Längenzuwachses von fast 68 % ergibt sich eine deutliche Steigerung der Jahresfahrleistung um 45,6 %. Durch den Längenzuwachs auf den Autobahnen und die hiermit verbundene Entlastung des nachgeordneten Netzes ist auch auf den Bundesstraßen sowohl beim DTV-Wert als auch bei der Jahresfahrleistung ein deutlicher Rückgang zu verzeichnen (-8,6 % bzw. -6,6 %).

Auch in Sachsen-Anhalt konnte ein Längenzuwachs des BAB-Netzes um 30,7 % registriert werden. Hierdurch hat trotz des Rückgangs des DTV-Wertes (-2,7 %) die Jahresfahrleistung um 26,9 % auf 5,8 Mrd. Kfz-Kilometer zugenommen.

In Thüringen zeigt sich diese gegenläufige Entwicklung noch etwas deutlicher: Bei einem Rückgang des DTV-Wertes von -10,9 % beträgt aufgrund der Längensteigerung auf Autobahnen um 37,8 % der Zuwachs der Jahresfahrleistung 22,2 % (von 4,3 auf 5,2 Mrd. Kfz-Kilometer).

Alle drei genannten Länder sind Flächenländer mit enormen Netzerweiterungen bei Autobahnen. Trotz großer Rückgänge der durchschnittlichen Verkehrsbelastung (DTV) sind die Fahrleistungen deutlich angestiegen.

2.1.3 Entwicklung der Verkehrsbelastung

Seit der letzten Zählung im Jahr 2000 ist die Verkehrsstärke auf den Bundesfernstraßen geringfügig gesunken.

Im Bundesgebiet nahm der Kfz-Verkehr auf den Autobahnen und auf den Freien Strecken der Bundesstraßen geringfügig ab.

Diese Rückgänge waren auch in ähnlicher Form im Personenverkehr (PV) festzustellen. Im Güterverkehr kam es zu einem geringen Anstieg auf den Autobahnen (1,0 %) und in ähnlicher Größe auf den Bundesstraßen.

Bestand	2000	2005	05/00
Kfz	52.487.295	54.909.867	+ 4,6%
Pkw	43.772.260	46.090.303	+ 5,3%
Lkw	2.610.885	2.573.077	- 1,4%

Tab. 7: Entwicklung des Kfz-Bestandes 2005/2000 im Bundesgebiet (Stand jeweils 01.01. des Folgejahres) [6]

Konnte bei der SVZ 2000 noch ein deutlicher Anstieg des Lkw-Bestandes von 16 % zwischen 1995 und 2000 festgestellt werden, so ergibt sich für den Zeitraum seit der letzten SVZ ein Rückgang von -1,4 % (Tabelle 7). Diese Entwicklung stimmt mit den Ergebnissen der SVZ 2005 überein. Auch hier kam es bei der Fahrzeuggruppe SV zu einem leichten Rückgang.

Die Entwicklungen der DTV-Werte sind getrennt nach Straßenklassen nochmals in der Tabelle 8 wiedergegeben.

Straßenklasse	Kfz	PV	GV
BAB	- 0,4%	- 0,8%	+ 1,0%
B	- 0,7%	- 0,9%	+ 0,9%

Tab. 8: Entwicklung der DTV-Werte auf den Bundesfernstraßen im Bundesgebiet

Bei der Interpretation der Ergebnisse ist zu berücksichtigen, dass es sich hierbei um einen mit der Länge des jeweiligen Landes gewichteten Mit-

telwert für das gesamte Bundesgebiet handelt. Der bereits beschriebene Längenzuwachs des BAB-Netzes ist insbesondere in den Ländern erfolgt, die einen DTV-Wert unterhalb des Bundesdurchschnittes aufweisen. Hierdurch erhält dieser DTV-Wert, im Vergleich zur SVZ 2000, eine höhere Gewichtung.

Veränderungen im Netz, insbesondere der Netzlängen, werden bei der mit der Länge gewichteten Mittelwertbildung für die einzelnen Bundesländer berücksichtigt. Daher ist festzuhalten, dass bei dieser Berechnungsmethode beide Effekte (Verkehrsbelastung und Netzlänge) nicht unabhängig voneinander sind.

Die Verkehrsentwicklung 2000/2005 in den einzelnen Bundesländern ist für den Kfz- und Güterverkehr - jeweils für Autobahnen und die Freien Strecken der Bundesstraßen - in den Bildern 4 bis 7 dargestellt.

Zeigte sich in der SVZ 2000 noch eine durchgehende Zunahme der Verkehrsbelastungen auf Autobahnen (Kfz und GV), so weisen jetzt einige Bundesländer eine rückläufige Entwicklung auf.

Besonders deutlich wird dies für den Kfz-Verkehr auf Autobahnen in den Ländern Thüringen (-10,9 %), Bremen (-11,0 %) und Mecklenburg-Vorpommern (-13,0 %).

Hinsichtlich der Entwicklung des Güterverkehrs auf Autobahnen sind besonders die Länder Thüringen (-18,1 %) und Mecklenburg-Vorpommern (-20,3 %) auffällig.

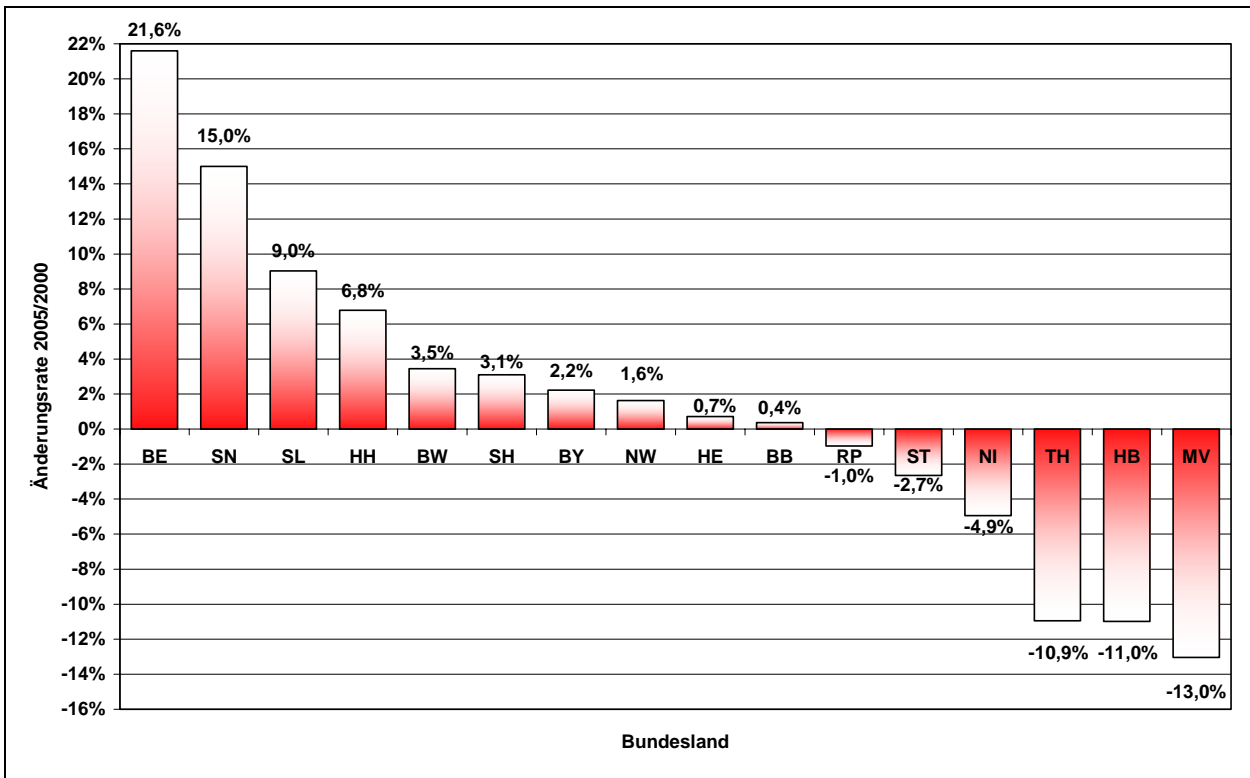


Bild 4: Entwicklung der Verkehrsbelastung auf Autobahnen (Veränderungsraten 2000-2005)

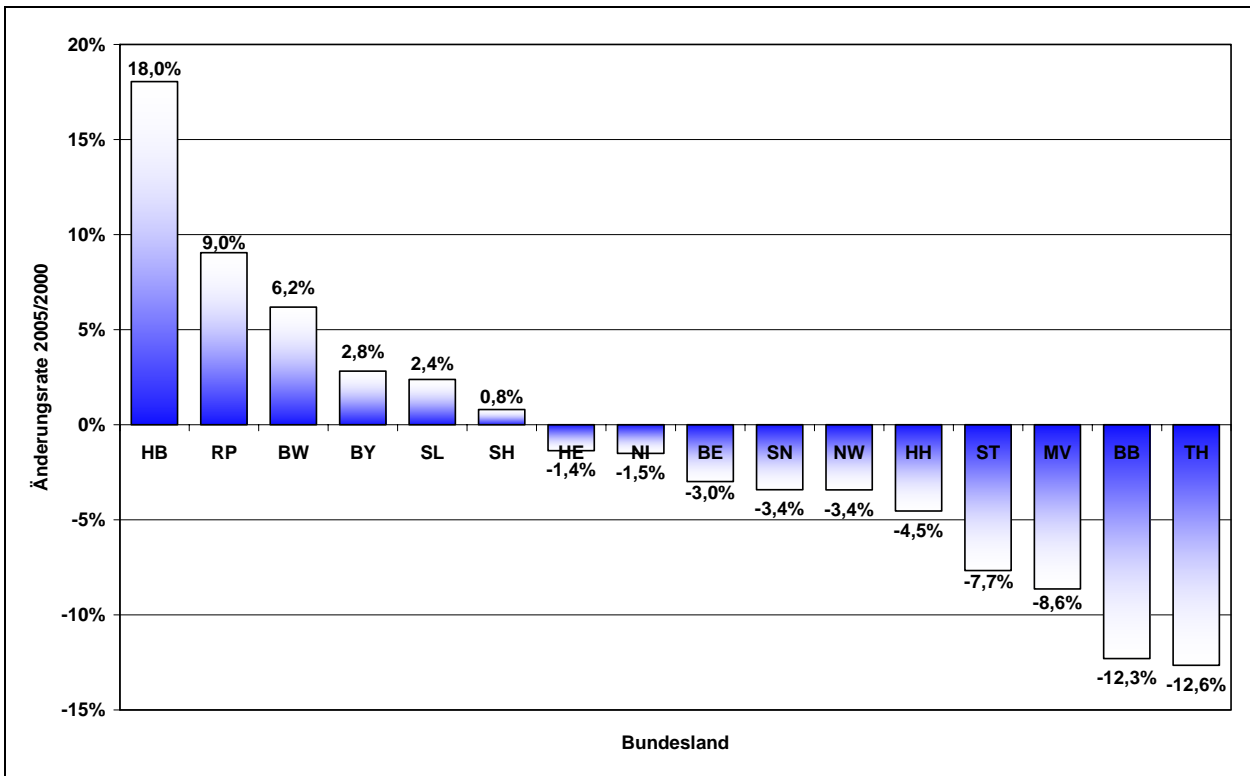


Bild 5: Entwicklung der Verkehrsbelastung auf den Freien Strecken der Bundesstraßen (Veränderungsraten 2000-2005)

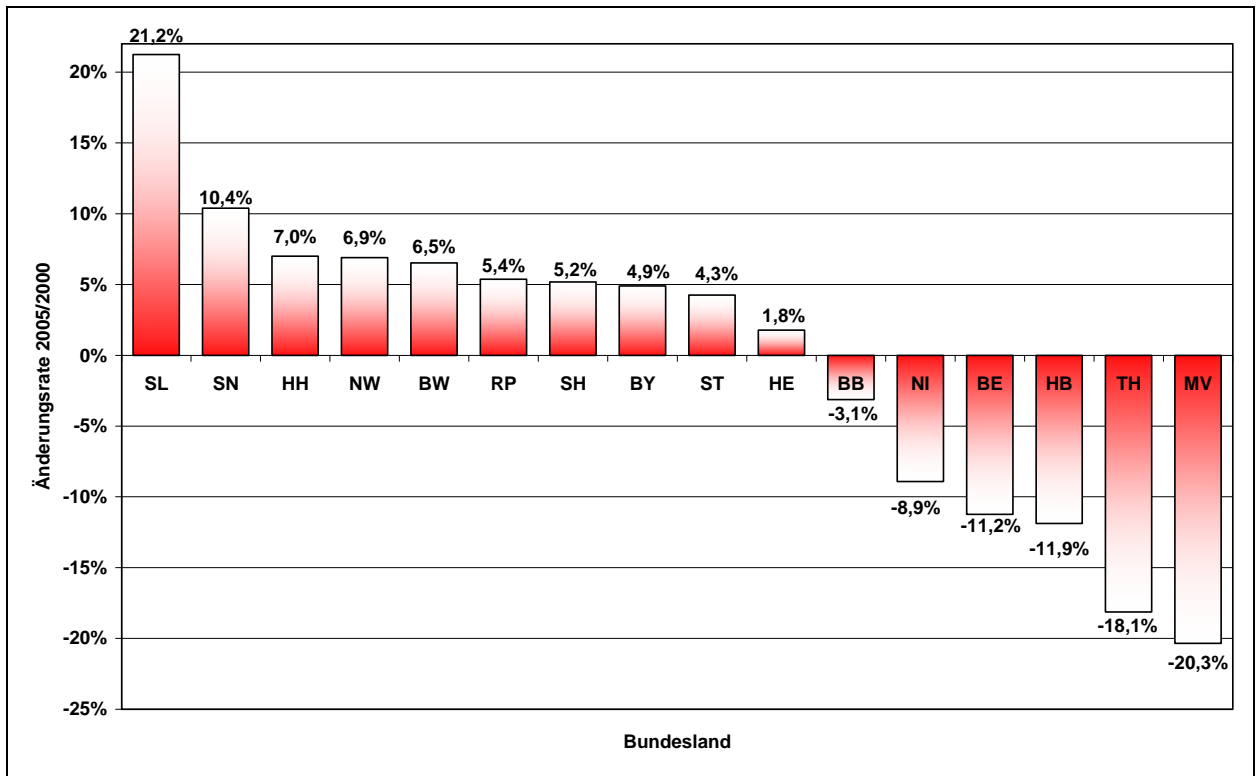


Bild 6: Entwicklung der Güterverkehrsbelastung auf Autobahnen (Veränderungsraten 2000-2005)

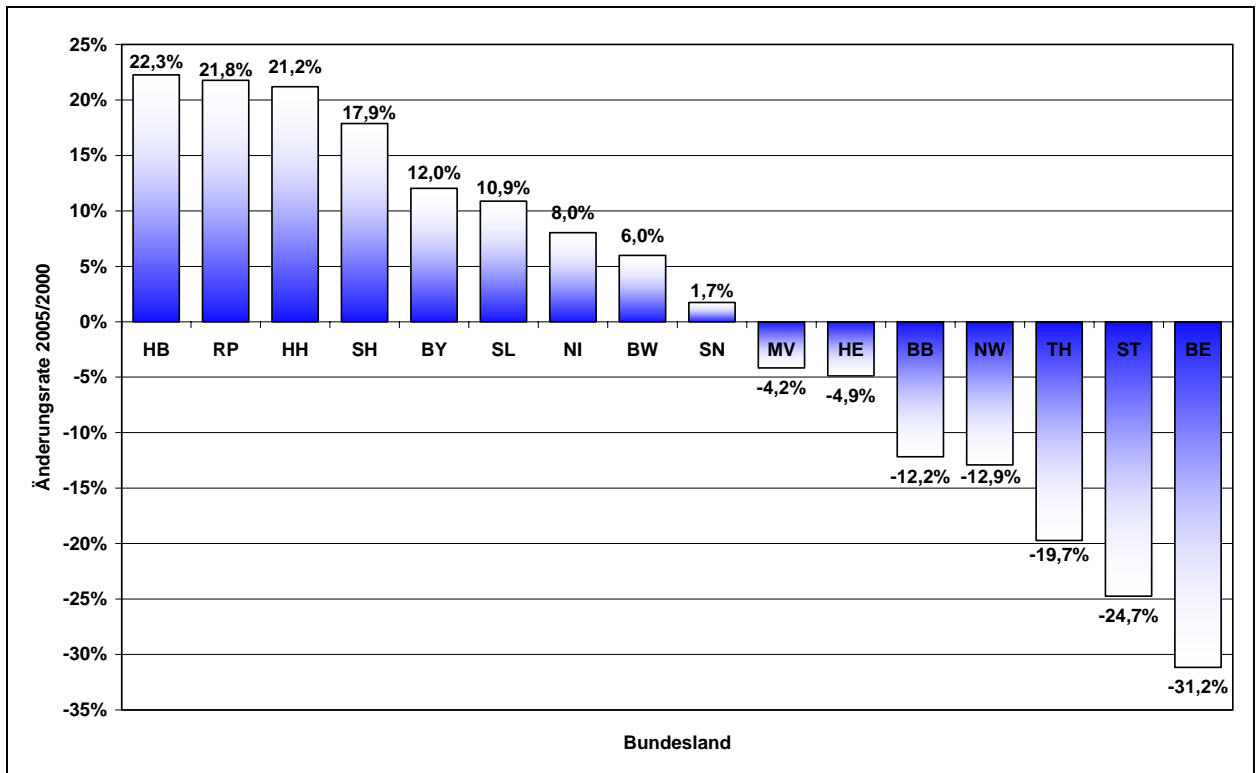


Bild 7: Entwicklung der Güterverkehrsbelastung auf den Freien Strecken der Bundesstraßen (Veränderungsraten 2000-2005)

2.2 Ortsdurchfahrten

In die Zählungen 2005 wurden - wie auch in den Zählungen 2000 und 1995 - wieder Ortsdurchfahrten (OD) in Städten und Gemeinden mit Einwohnerzahlen zwischen 5.000 und 80.000 einbezogen.

Bezieht man die Länge der OD-Abschnitte mit Zählungen auf die Gesamtlänge der Ortsdurchfahrten des Bundesgebietes, so ergeben sich die in Tabelle 9 wiedergegebenen Abdeckungsgrade. Da nicht davon ausgegangen werden kann, dass die Auswahl der Zählabschnitte (ZA) nach statistischen Kriterien erfolgte, die Rückschlüsse auf die DTV-Werte in den Ortsdurchfahrten insgesamt erlauben, wird hier auf die Angabe der mittleren DTV-Werte verzichtet. Genannt werden jedoch - wie in der Vorgängerberichten - die Veränderungsrate 2000/2005, die sich aus den OD-Zählstellen ergaben, an denen sowohl 2000 als auch 2005 Zählungen durchgeführt wurden.

Straßenklasse	Anzahl Zählst.	Längen [km]		Abdeckung	DTV 05/00
		OD	ZA		
B	1.763	8.860	2.607	29,4%	- 5,9%
L*	2.067	19.538	3.284	16,8%	- 3,9%

*) Bundesgebiet ohne Niedersachsen

Tab. 9: Relative Veränderung der DTV-Werte 2000-2005 in Ortsdurchfahrten (OD) an identischen Zählstellen (Ortsdurchfahrten auf Kreisstraßen werden wegen Rückgang der Anzahl der Zählstellen nicht mehr ausgewiesen)

Für die Bundesstraßenzählstellen in Ortsdurchfahrten mit Zählungen sowohl 2000 als auch 2005 wurde ein Verkehrsrückgang von -5,9 % berechnet. Auch für die Landesstraßen ergaben sich Rückgänge von -3,9 %.

Unter den gegebenen Randbedingungen kann davon ausgegangen werden, dass sich der Verkehr in den Ortsdurchfahrten zwischen 2000 und 2005 schwächer entwickelt hat als auf den Freien Strecken der Straßen des überörtlichen Verkehrs.

3 Zusammenfassende Statistiken der Freien Strecken

Zunächst erfolgt ein Überblick zur relativen Entwicklung der Netzlängen, mittleren DTV-Werte und Jahresfahrleistungen von 2000 bis 2005. Danach werden die Statistiken 1 und 2 „Jahresfahrleistungen und mittlere DTV-Werte“ dargestellt.

3.1 Entwicklung 2000-2005

In den Tabellen 10 bis 13 wird die relative Entwicklung der Netzlängen, mittleren DTV-Werte und

Jahresfahrleistungen für jede Straßenklassen gesondert ausgewiesen.

Land	Länge	DTV	JFL
SH	+ 2,9%	+ 3,1%	+ 5,8%
HH	+ 0,0%	+ 6,8%	+ 6,5%
NI	+ 3,5%	- 4,9%	- 1,9%
HB	+ 32,7%	- 11,0%	+ 17,8%
NW	- 0,1%	+ 1,6%	+ 1,2%
HE	+ 0,4%	+ 0,7%	+ 0,8%
RP	+ 3,7%	- 1,0%	+ 2,4%
BW	+ 1,0%	+ 3,5%	+ 4,2%
BY	+ 3,3%	+ 2,2%	+ 5,3%
SL	+ 1,7%	+ 9,0%	+ 10,6%
BE	+ 14,6%	+ 21,6%	+ 39,0%
BB	+ 3,1%	+ 0,4%	+ 3,2%
MV	+ 67,9%	- 13,0%	+ 45,6%
SN	+ 5,2%	+ 15,0%	+ 20,7%
ST	+ 30,7%	- 2,7%	+ 26,9%
TH	+ 37,6%	- 10,9%	+ 22,2%
Zus.	+ 5,6%	- 0,4%	+ 4,9%

Tab. 10: Entwicklung 2000-2005 auf Autobahnen

Auf Autobahnen (siehe Tabelle 10) ist die Jahresfahrleistung (JFL) insgesamt um 4,9 % angestiegen. Diese Zuwachsrate ist ausschließlich auf den Längenzuwachs von 5,6 % zurückzuführen. Die Zuwachsraten der Länge sind fast in allen Ländern positiv, allerdings hinsichtlich der Größenordnung durchaus unterschiedlich (HH: 0,0 %, MV: 67,9 %). Auch bei den Änderungsraten der DTV-Werte und der Jahresfahrleistung zeigen sich zwischen den Ländern deutliche Unterschiede.

Land	Länge	DTV	JFL
SH	- 5,5%	+ 0,8%	- 5,0%
HH	+ 18,9%	- 4,5%	+ 13,2%
NI	+ 1,5%	- 1,5%	- 0,3%
HB	- 13,2%	+ 18,0%	+ 2,2%
NW	+ 0,4%	- 3,4%	- 3,3%
HE	+ 0,5%	- 1,4%	- 1,1%
RP	- 1,4%	+ 9,0%	+ 7,3%
BW	+ 0,5%	+ 6,2%	+ 6,4%
BY	+ 0,0%	+ 2,8%	+ 2,5%
SL	- 7,3%	+ 2,4%	- 5,4%
BE	- 21,2%	- 3,0%	- 23,8%
BB	+ 5,4%	- 12,3%	- 7,9%
MV	+ 2,5%	- 8,6%	- 6,6%
SN	+ 2,9%	- 3,4%	- 0,9%
ST	+ 6,3%	- 7,7%	- 2,1%
TH	- 2,0%	- 12,6%	- 14,6%
Zus.	+ 0,7%	- 0,7%	- 0,2%

Tab. 11: Entwicklung 2000-2005 auf Bundesstraßen

Auf den Bundesstraßen (siehe Tabelle 11) hat sich die Jahresfahrleistung gegenüber 2000 kaum verändert. Der leichte Rückgang in den DTV-Werten

wird durch die geringfügige Zunahme der Länge ausgeglichen. Die größten Zuwächse der Fahrleistung auf Bundesstraßen verzeichnet das Land Hamburg (+13,2 %). Die größten Rückgänge konnten in Berlin (-23,8 %) und Thüringen (-14,6 %) verzeichnet werden.

Land	Länge	DTV	JFL
SH	+ 1,9%	+ 0,9%	+ 2,4%
NW	+ 1,0%	- 3,7%	- 3,1%
HE	+ 0,2%	- 7,0%	- 7,0%
RP	+ 0,0%	+ 3,7%	+ 3,4%
BW	- 0,3%	+ 7,5%	+ 6,9%
BY	- 0,2%	+ 1,5%	+ 1,1%
SL	+ 2,3%	- 2,3%	- 0,3%
BB	+ 0,1%	- 9,4%	- 9,6%
MV	+ 0,5%	- 13,8%	- 13,6%
SN	+ 1,1%	- 9,1%	- 8,3%
ST	+ 2,4%	- 19,8%	- 18,1%
TH	- 8,8%	- 15,0%	- 22,7%
Zus.	- 0,2%	- 2,9%	- 3,4%

Tab. 12: Entwicklung 2000-2005 auf Landesstraßen

Auf den Landesstraßen (siehe Tabelle 12) fällt der Rückgang der Jahresfahrleistung mit -3,4 % noch deutlicher als auf den Bundesstraßen aus. Allerdings ist bei der Interpretation der geringe Zählumfang in einigen Ländern zu berücksichtigen. Die größte Zuwachsrate mit 6,9 % verzeichnet das Land Baden-Württemberg. Deutliche Abnahmen dagegen gab es in den Ländern Thüringen (-22,7 %), Sachsen-Anhalt (-18,1 %) und Mecklenburg-Vorpommern (-13,6 %). In Thüringen verkürzte sich gleichzeitig die Netzlänge um 8,8 %, was den Effekt verstärkte. Auf den Landesstraßen gab es insgesamt hinsichtlich der Netzlänge leichte Rückgänge, beim DTV-Wert lag der Rückgang in gleicher Größenordnung wie bei der Jahresfahrleistung.

Land	Länge	DTV	JFL
SH	+ 0,2%	- 1,5%	- 1,5%
NW	+ 0,4%	- 4,2%	- 4,1%
HE	+ 7,2%	- 0,9%	+ 5,9%
RP	+ 0,1%	+ 6,9%	+ 6,7%
BW	- 0,6%	+ 27,8%	+ 26,7%
BY	+ 0,4%	- 1,6%	- 1,5%
SL	+ 0,3%	- 4,9%	- 5,0%
MV	- 1,5%	- 5,4%	- 7,1%
SN	- 0,8%	- 6,8%	- 7,8%

Tab. 13: Entwicklung 2000-2005 auf Kreisstraßen

Die Kreisstraßen (siehe Tabelle 13) wurden nur in einzelnen Ländern gezählt. Auch die Anzahl der Zählstellen ist je Land sehr unterschiedlich. So beinhalten die Kreisstraßen in Mecklenburg-Vorpommern nur insgesamt 50 Zählstellen (siehe

Tabelle 3). Aufgrund der geringen Anzahl an Zählstellen auf Kreisstraßen kann eine grundlegende Aussage für Kreisstraßen nicht getroffen werden.

Insgesamt gilt, dass auf den Autobahnen die deutlichsten Zunahmen zu verzeichnen waren. Auf den Bundes- und Landesstraßen sind geringe Rückgänge festzustellen.

3.2 Statistik 1: Jahresfahrleistung und mittlere DTV-Werte

Aus den Einzelergebnissen der Zählstellen wurden für die Bundesländer und das Bundesgebiet mittlere DTV-Werte („durchschnittliche tägliche Verkehrsstärken aller Tage des Jahres in beiden Fahrrichtungen“) und Jahresfahrleistungen in Millionen Fahrzeug-Kilometer (Mio.Fzkm) für sieben Fahrzeugarten und die daraus berechneten Fahrzeugartengruppen Personen-(PV), Güter-(GV), Schwer-(SV) und Kfz-Verkehr berechnet und in der Statistik 1 je Straßenklasse ausgedrückt. Die Tabellen der Statistik 1 enthalten außerdem die Anteile (Ant.) der mittleren DTV-Werte je Fahrzeugart bzw. Fahrzeugartengruppe am motorisierten Gesamtverkehr, Angaben über die Summen der Zählabschnittslängen in km, Angaben über die tatsächlichen Netzlängen am 01.07.2005 (Mittelwert aus den Netzlängen am 01. Januar 2005 und 2006) sowie Angaben über die Anzahl der in die Berechnung eingegangenen Zählstellen.

Beim Vergleich der Zählabschnittslängen mit der tatsächlichen Straßenlänge laut Straßenlängentatistik ist zu beachten, dass in Zählabschnitten, die bei der Straßenverkehrszählung als Freie Strecken definiert sind, auch Längenanteile enthalten sind, die entsprechend der Straßenlängentatistik Ortsdurchfahrten sind (s. auch 2.1). Dies bedeutet, dass das Netz der Freien Strecken gemäß Straßenverkehrszählung in der Regel nur dann weitgehend vollständig mit Zählstellen abgedeckt ist, wenn der Anteil der Summe der Zählabschnittslängen dieser Strecken an den freien Strecken entsprechend der straßenrechtlichen Festlegungen mehr als 100 % beträgt.

In Tabelle 14 sind die Zählabschnittslängen der Freien Strecken im Vergleich zur Netzlänge außerorts dargestellt. Für Bundesstraßen liegt die Summe der Zählabschnittslängen über der außerörtlichen Straßennetzlänge. Dies bedeutet aber nicht unbedingt, dass das außerörtliche Streckennetz vollständig gezählt wurde, da wie beschrieben auch Teile des innerörtlichen Straßennetzes zur „Freien Strecke“ zählen.

Straßen- klasse	Netzlänge am 1. Juli [km] *)	Zähl- schnittslängen [km]	Abde- ckungs-grad
BAB	12.269	11.953	97,4%
B	32.117	34.350	107,0%
L*	58.789	57.119	97,2%

*) Bundesgebiet ohne Niedersachsen

Tab. 14: Zählabschnittslängen in der SVZ 2005 (gemittelt aus den Ständen 01.01.2005 und 01.01.2006)

3.2.1 Mittlerer DTV je Straßenklasse

Der mittlere DTV-Wert aller ausgewerteten Zählstellen (i) je Straßenklasse (k) und Fahrzeugart (g) stellt das mit der Zählabschnittslänge (L_i) gewichtete Mittel der DTV-Werte dieser Zählstellen dar:

$$\overline{DTV}_k^{(g)} = \frac{\sum_i DTV_{i,k}^{(g)} \cdot L_{i,k}}{\sum_i L_{i,k}} [Fz/24h]$$

mit:

$DTV_{i,k}^{(g)}$ = DTV-Wert der Zählstelle i für die Fahrzeugart g auf der Straße der Klasse k

$L_{i,k}$ = Abschnittslänge der Zählstelle i auf der Straße der Klasse k

Der mittlere DTV-Wert insgesamt (BAB+B+L) stellt somit das gewichtete Mittel der vorher berechneten DTV-Werte je Straßenklasse k mit den tatsächlichen Netzlängen je Straßenklasse LN_k (Längen der Freien Strecken der Straßen des überörtlichen Verkehrs mit Stand 01.07.2005) als Gewichte dar:

$$\overline{DTV}_{alle}^{(g)} = \frac{\sum_k DTV_k^{(g)} * LN_k}{\sum_k LN_k}$$

mit:

LN_k = Netzlänge (km) der Freien Strecken der Straßen des überörtlichen Verkehrs am 01.07.2005 je Straßenklasse k

Dabei ist zu beachten, dass die einzelnen Straßenklassen nicht in allen Ländern repräsentativ erfasst wurden.

Auch 2005 konnte der Fahrradverkehr mit erfasst werden, was von einigen Ländern in großem Umfang genutzt wurde. Bei diesen Ländern lag die Erhebungsrate bezogen auf die Gesamtanzahl der Zählstellen der jeweiligen Straßenkategorie sowohl auf Bundes- als auch auf Landesstraßen bei rund 80 %. Bei der Interpretation der mittleren DTV-Werte muss die Anzahl der Zählstellen mit Fahr-

raderfassung berücksichtigt werden (siehe Tabelle 16).

Land	Bundesstraßen		Landesstraßen	
	ZA	Ant. [%]	ZA	Ant. [%]
SH	180	66,7%	507	96,4%
HH	0	0,0%	-	-
NI	620	74,6%	0	0,0%
HB	2	7,4%	-	-
NW	1084	82,7%	2816	96,1%
HE	684	82,0%	1447	99,2%
RP	521	60,9%	1543	91,8%
BW	0	0,0%	0	0,0%
BY	893	75,0%	2127	93,0%
SL	96	83,5%	260	61,8%
BE	21	87,5%	-	-
BB	254	74,7%	368	79,5%
MV	173	77,6%	228	92,7%
SN	337	86,4%	732	98,7%
ST	336	74,2%	451	87,1%
TH	315	88,7%	489	97,6%

Tab. 15: Übersicht über die Anzahl der Zählstellen mit Fahrradzählung (ZA = Zählstellenanzahl)

3.2.2 Jahresfahrleistung

Die Jahresfahrleistung je Straßenklasse (k) und Fahrzeugart (g) berechnet sich durch Multiplikation der mittleren DTV-Werte mit der jeweiligen tatsächlichen Netzlänge am 01.07.2005 und der Anzahl der Tage des Kalenderjahres 2005:

$$JFL_k^{(g)} = \overline{DTV}_k^{(g)} \cdot LN_k \cdot 365 [Fz.km]$$

Die Jahresfahrleistung je Fahrzeugart (g) wird auch für alle Straßen (BAB+B+L) berechnet:

$$JFL_{alle}^{(g)} = \overline{DTV}_{alle}^{(g)} \cdot LN_{alle} \cdot 365 [Fz.km]$$

mit:

$$LN = \sum_k LN_k$$

Die Anteilswerte (Ant.) der Fahrleistung der einzelnen Fahrzeugarten in den Tabellen der Statistik 1 beziehen sich auf den motorisierten Gesamtverkehr (Kfz-Verkehr). Da nicht alle im Gesamtkollektiv enthaltenen Zählstellen alle Fahrzeugarten liefern, wurden anhand der Zählstellen mit Fahrzeugartenunterscheidung Anteilswerte gebildet und mit diesen die Absolutwerte der Fahrzeuggruppen PV und GV umgerechnet.

Die folgenden Tabellen enthalten zunächst eine Übersicht über das Bundesgebiet. Danach folgen die Tabellen für die einzelnen Bundesländer in alphabetischer Reihenfolge.

Straßenverkehrszählung 2005	Statistik 1	Jahresfahrleistungen und mittlere DTV-Werte			Bundesgebiet
		Freie Strecken			
	Autobahnen (BAB)	Bundesstraßen (B)	Landesstraßen (L) ⁽¹⁾	Kreisstraßen (K)	BAB + B + L ⁽¹⁾
Anzahl Zählstellen	2.439	8.070	12.278	keine Berechnungen	22.787
Abschnittslänge [km]	11.953,3	34.349,5	57.119,1	zu geringe Anzahl Zählstellen	103.421,9
Straßenlänge [km] am 01.07.2005	12.268,5	32.116,5	58.789,0		103.174,0

Jahresfahrleistungen (Millionen Fahrzeugkilometer), D T V (Fahrzeuge/24h) je Fahrzeugart und Anteil (%) der Fahrzeugarten am Kfz-Verkehr

Fahrzeugart	Mio.-Fzkm	DTV	Ant.	Mio.-Fzkm	DTV	Ant.	Mio.-Fzkm	DTV	Ant.	Mio.-Fzkm	DTV	Ant.
Fahrräder				743,9	63		1.394,8	65		2.138,7		
Kräder	1.276,7	285	0,6	2.187,4	187	2,0	2.317,5	108	2,8	5.781,6		1,4
PKW	170.667,4	38.112	80,0	92.855,9	7.921	86,0	72.098,8	3.360	88,4	335.622,2		83,3
Busse	1.048,0	234	0,5	665,3	57	0,6	686,7	32	0,8	2.400,0		0,6
Lkw < 3,5t	10.381,0	2.318	4,9	3.731,2	318	3,5	2.510,6	117	3,1	16.622,9		4,1
Lkw ohne Anhänger	6.112,8	1.365	2,9	2.947,1	251	2,7	1.974,1	92	2,4	11.034,0		2,7
Lastzüge	23.811,8	5.318	11,2	5.541,3	473	5,1	2.017,1	94	2,5	31.370,2		7,8
Personenverkehr (PV)	172.992,2	38.632	81,1	95.708,6	8.165	88,7	75.102,9	3.500	92,0	343.803,8		85,3
Güterverkehr (GV)	40.305,7	9.001	18,9	12.219,6	1.042	11,3	6.501,8	303	8,0	59.027,1		14,7
Schwerenverkehr (SV)	30.972,7	6.917	14,5	9.153,7	781	8,5	4.677,8	218	5,7	44.804,2		11,1
Kfz-Verkehr	213.297,9	47.632		107.928,2	9.207		81.604,7	3.803		402.830,8		

(1) Ohne Niedersachsen, da hier Landesstraßen nicht gezählt wurden

	Statistik 1		Jahresfahrleistungen und mittlere DTV-Werte		Baden-Württemberg	
	Freie Strecken		Freie Strecken		Freie Strecken	
	Autobahnen (BAB)	Bundesstraßen (B)	Landesstraßen (L)	Kreisstraßen (K)	BAB + B + L + K	
Anzahl Zählstellen	134	792	656	227	1.809	
Abschnittslänge [km]	973,0	3.875,5	3.415,4	986,7	9.250,6	
Straßenlänge [km] am 01.07.2005	1.037,0	3.566,5	7.568,5	9.369,5	21.541,5	

Jahresfahrleistungen (Millionen Fahrzeugkilometer), D T V (Fahrzeuge/24h) je Fahrzeugart und Anteil e (%) der Fahrzeugarten am Kfz-Verkehr

Fahrzeugart	Mio.-Fzkm	DTV	Ant.	Mio.-Fzkm	DTV	Ant.	Mio.-Fzkm	DTV	Ant.	Mio.-Fzkm	DTV	Ant.
Fahrräder										0,0		
Kräder	113,6	300	0,5	352,8	271	2,0	408,9	148	2,9	311,2	91	3,1
PKW	17.542,9	46.348	80,0	15.234,6	11.703	87,2	12.345,6	4.469	88,7	8.823,3	2.580	89,2
Busse	118,1	312	0,5	83,3	64	0,5	110,5	40	0,8	82,1	24	0,8
Lkw < 3,5t	956,9	2.528	4,4	563,7	433	3,2	386,8	140	2,8	259,9	76	2,6
Lkw ohne Anhänger	643,8	1.701	2,9	466,0	358	2,7	331,5	120	2,4	222,3	65	2,2
Lastzüge	2.561,3	6.767	11,7	769,3	591	4,4	339,8	123	2,4	191,5	56	1,9
Personenverkehr (PV)	17.774,6	46.960	81,0	15.670,7	12.038	89,7	12.865,0	4.657	92,4	9.216,5	2.695	93,2
Güterverkehr (GV)	4.162,0	10.996	19,0	1.799,0	1.382	10,3	1.058,0	383	7,6	673,7	197	6,8
Schwerverkehr (SV)	3.323,3	8.780	15,1	1.318,7	1.013	7,5	781,8	283	5,6	495,9	145	5,0
Kfz-Verkehr	21.936,6	57.956		17.469,8	13.420		13.923,0	5.040		9.890,3	2.892	

Straßenverkehrszählung 2005	Statistik 1	Jahresfahrleistungen und mittlere DTV-Werte				Bayern
		Freie Strecken				
	Autobahnen (BAB)	Bundesstraßen (B)	Landesstraßen (L)	Kreisstraßen (K)	BAB + B + L + K	
Anzahl Zählstellen	437	1.219	2.295	4.376	8.327	
Abschnittslänge [km]	2.305,0	6.034,8	13.046,2	15.962,5	37.348,5	
Straßenlänge [km] am 01.07.2005	2.337,0	5.685,0	11.057,0	15.182,5	34.261,5	

Jahresfahrleistungen (Millionen Fahrzeugkilometer), D T V (Fahrzeuge/24h) je Fahrzeugart und Anteile (%) der Fahrzeugarten am Kfz-Verkehr

Fahrzeugart	Autobahnen (BAB)		Bundesstraßen (B)		Landesstraßen (L)		Kreisstraßen (K)		BAB + B + L + K	
	Mio.-Fzkm	DTV	Mio.-Fzkm	DTV	Mio.-Fzkm	DTV	Mio.-Fzkm	DTV	Mio.-Fzkm	Ant.
Fahrräder			147,3	71	238,1	59	282,6	51	668,1	
Kräder	270,4	317	406,7	196	452,0	112	315,9	57	1.445,0	1,7
PKW	32.393,7	37.976	16.762,1	8.078	13.600,7	3.370	8.578,4	1.548	71.334,8	83,8
Busse	255,9	300	124,5	60	121,1	30	77,6	14	579,1	0,7
Lkw < 3,5t	1.820,3	2.134	578,9	279	411,7	102	260,5	47	3.071,4	3,6
Lkw ohne Anhänger	1.124,3	1.318	566,5	273	423,8	105	277,1	50	2.391,6	2,8
Lastzüge	4.525,2	5.305	1.116,4	538	415,7	103	238,3	43	6.295,5	7,4
Personenverkehr (PV)	32.920,0	38.593	17.293,3	8.334	14.173,7	3.512	8.971,9	1.619	73.358,9	86,2
Güterverkehr (GV)	7.469,8	8.757	2.261,8	1.090	1.251,1	310	775,8	140	11.758,5	13,8
Schwerverkehr (SV)	5.905,4	6.923	1.807,3	871	960,5	238	593,0	107	9.266,2	10,9
Kfz-Verkehr	40.389,8	47.350	19.555,0	9.424	15.424,8	3.822	9.747,7	1.759	85.117,4	

Straßenverkehrszählung 2005	Statistik 1	Jahresfahrleistungen und mittlere DTV-Werte Freie Strecken				Berlin
		Autobahnen (BAB)	Bundesstraßen (B)	Landesstraßen (L)	Kreisstraßen (K)	
Anzahl Zählstellen	40	24	keine Landesstraßen in Berlin	keine Kreisstraßen in Berlin	64	
Abschnittslänge [km]	52,2	45,1			97,3	
Straßenlänge [km] am 01.07.2005	70,5	39,0			109,5	

J a h r e s f a h r l e i s t u n g e n (Millionen Fahrzeugkilometer), D T V (Fahrzeuge/24h) je Fahrzeugart und A n t e i l e (%) der Fahrzeugarten am Kfz-Verkehr

Fahrzeugart	Mio.-Fzkm		DTV		Mio.-Fzkm		DTV		Mio.-Fzkm		DTV	
	Ant.	Ant.	Mio.-Fzkm	Ant.	Mio.-Fzkm	Ant.	Mio.-Fzkm	Ant.	Mio.-Fzkm	Ant.	Mio.-Fzkm	Ant.
Fahrräder			6,8	478					6,8			
Kräder	33,0	1.284	8,6	607	2,3				41,7			1,6
PKW	1.985,2	77.146	331,3	23.275	89,0				2.316,5			88,9
Busse	8,7	340	3,6	254	1,0				12,4			0,5
Lkw < 3,5t	105,9	4.114	14,8	1.041	4,0				120,7			4,6
Lkw ohne Anhänger	48,8	1.896	7,8	547	2,1				56,6			2,2
Lastzüge	50,7	1.970	6,2	433	1,7				56,9			2,2
Personenverkehr (PV)	2.026,9	78.770	343,6	24.136	92,3				2.370,5			91,0
Güterverkehr (GV)	205,3	7.980	28,8	2.021	7,7				234,1			9,0
Schwerverkehr (SV)	108,2	4.206	17,6	1.235	4,7				125,8			4,8
Kfz-Verkehr	2.232,3	86.750	372,3	26.157					2.604,6			

Straßenverkehrszählung 2005 Statistik 1 Jahrfahrleistungen und mittlere DTV-Werte Freie Strecken **Brandenburg**

	Autobahnen (BAB)	Bundesstraßen (B)	Landesstraßen (L)	Kreisstraßen (K)	BAB + B + L
Anzahl Zählstellen	110	339	461	keine Zählungen	910
Abschnittslänge [km]	793,5	2.553,2	3.777,6		7.124,2
Straßenlänge [km] am 01.07.2005	790,0	2.174,0	4.189,0		7.153,0

Jahresfahrleistungen (Millionen Fahrzeugkilometer), D T V (Fahrzeuge/24h) je Fahrzeugart und Anteile (%) der Fahrzeugarten am Kfz-Verkehr

Fahrzeugart	Mio.-Fzkm	DTV	Ant.	Mio.-Fzkm	DTV	Ant.	Mio.-Fzkm	DTV	Ant.	Mio.-Fzkm	DTV	Ant.
Fahrräder				59,5	75		97,9	64		157,4		
Kräder	49,0	170	0,5	72,2	91	1,7	88,7	58	2,1	209,9		1,1
PKW	8.025,4	27.832	77,9	3.630,3	4.575	84,2	3.727,7	2.438	86,4	15.383,3		81,3
Busse	65,2	226	0,6	29,4	37	0,7	33,6	22	0,8	128,2		0,7
Lkw < 3,5t	657,4	2.280	6,4	217,4	274	5,0	214,1	140	5,0	1.088,9		5,8
Lkw ohne Anhänger	292,4	1.014	2,8	123,8	156	2,9	114,7	75	2,7	530,8		2,8
Lastzüge	1.216,5	4.219	11,8	237,3	299	5,5	134,6	88	3,1	1.588,4		8,4
Personenverkehr (PV)	8.139,5	28.228	79,0	3.731,9	4.703	86,6	3.850,0	2.518	89,3	15.721,4		83,1
Güterverkehr (GV)	2.166,4	7.513	21,0	578,5	729	13,4	463,3	303	10,7	3.208,1		16,9
Schwerverkehr (SV)	1.574,1	5.459	15,3	390,4	492	9,1	282,9	185	6,6	2.247,4		11,9
Kfz-Verkehr	10.305,9	35.741		4.310,3	5.432		4.313,3	2.821		18.929,5		

	Statistik 1		Jahresfahrleistungen und mittlere DTV-Werte			Bremen
	Straßenverkehrszählung 2005		Freie Strecken			
	Autobahnen (BAB)	Bundesstraßen (B)	Landesstraßen (L)	Kreisstraßen (K)	BAB + B	
Anzahl Zählstellen	23	27	keine Landesstraßen in Bremen	keine Kreisstraßen in Bremen	50	
Abschnittslänge [km]	65,4	20,7			86,1	
Straßenlänge [km] am 01.07.2005	71,0	23,0			94,0	

Jahresfahrleistungen (Millionen Fahrzeugkilometer), D T V (Fahrzeuge/24h) je Fahrzeugart und Anteil (%) der Fahrzeugarten am Kfz-Verkehr

Fahrzeugart	Mio.-Fzkm		DTV		Mio.-Fzkm		DTV		Mio.-Fzkm		DTV	
	Ant.	Ant.	Mio.-Fzkm	Ant.	Mio.-Fzkm	Ant.	Mio.-Fzkm	Ant.	Mio.-Fzkm	Ant.	Ant.	
Fahrräder			1,9	226					1,9			
Kräder	10,9	422	4,3	515					15,3			0,8
PKW	1.204,3	46.473	307,3	36.602					1.511,6			84,1
Busse	5,6	217	1,3	150					6,9			0,4
Lkw < 3,5t	59,3	2.287	12,1	1.437					71,3			4,0
Lkw ohne Anhänger	39,5	1.524	9,5	1.136					49,0			2,7
Lastzüge	125,6	4.846	18,2	2.171					143,8			8,0
Personenverkehr (PV)	1.220,9	47.112	312,9	37.267					1.533,8			85,3
Güterverkehr (GV)	224,3	8.657	39,8	4.744					264,2			14,7
Schwerverkehr (SV)	170,7	6.587	29,0	3.457					199,7			11,1
Kfz-Verkehr	1.445,3	55.769	352,7	42.011					1.797,9			

Straßenverkehrszählung 2005 **Statistik 1** **Jahresfahrleistungen und mittlere DTV-Werte** **Hamburg**
Freie Strecken

	Autobahnen (BAB)	Bundesstraßen (B)	Landesstraßen (L)	Kreisstraßen (K)	BAB + B
Anzahl Zählstellen	35	2	keine Landesstraßen in Hamburg	keine Kreisstraßen in Hamburg	37
Abschnittslänge [km]	73,8	2,9			76,6
Straßenlänge [km] am 01.07.2005	81,0	22,0			103,0

Jahresfahrleistungen (Millionen Fahrzeugkilometer), D T V (Fahrzeuge/24h) je Fahrzeugart und A n t e i l e (%) der Fahrzeugarten am Kfz-Verkehr

Fahrzeugart	Mio.-Fzkm	DTV	Ant.	Mio.-Fzkm	DTV	Ant.	Mio.-Fzkm	DTV	Ant.	Mio.-Fzkm	DTV	Ant.
Fahrräder												
Kräder	16,1	543	0,7	6,0	749	1,6				22,1		0,8
PKW	2.013,8	68.116	83,0	326,7	40.689	86,2				2.340,6		83,4
Busse	8,2	278	0,3	1,4	177	0,4				9,6		0,3
Lkw < 3,5t	115,1	3.892	4,7	17,7	2.202	4,7				132,7		4,7
Lkw ohne Anhänger	61,1	2.067	2,5	12,6	1.567	3,3				73,7		2,6
Lastzüge	211,4	7.151	8,7	14,8	1.840	3,9				226,2		8,1
Personenverkehr (PV)	2.038,1	68.937	84,0	334,2	41.615	88,1				2.372,3		84,6
Güterverkehr (GV)	387,6	13.110	16,0	45,0	5.609	11,9				432,6		15,4
Schwerverkehr (SV)	280,8	9.497	11,6	28,8	3.584	7,6				309,6		11,0
Kfz-Verkehr	2.425,7	82.047		379,2	47.224					2.804,9		

Straßenverkehrszählung 2005 Statistik 1 Jahresfahrleistungen und mittlere DTV-Werte Hessen
Freie Strecken

	Autobahnen (BAB)	Bundesstraßen (B)	Landesstraßen (L)	Kreisstraßen (K)	BAB + B + L + K
Anzahl Zählstellen	218	834	1.459	438	2.949
Abschnittslänge [km]	971,0	2.658,1	6.163,3	1.388,6	11.181,0
Straßenlänge [km] am 01.07.2005	959,5	2.556,5	5.634,0	3.719,5	12.869,5

J a h r e s f a h r l e i s t u n g e n (Millionen Fahrzeugkilometer), D T V (Fahrzeuge/24h) je Fahrzeugart und A n t e i l e (%) der Fahrzeugarten am Kfz-Verkehr

Fahrzeugart	Mio.-Fzkm	DTV	Ant.	Mio.-Fzkm	DTV	Ant.	Mio.-Fzkm	DTV	Ant.	Mio.-Fzkm	DTV	Ant.	
Fahrräder				44,8	48		88,4	43		47,5	35		180,7
Kräder	149,5	427	0,7	208,1	223	2,1	224,1	109	3,4	74,7	55	3,2	656,4
PKW	17.861,1	51.000	81,6	8.545,5	9.158	86,6	5.829,9	2.835	89,0	2.073,1	1.527	89,8	34.309,6
Busse	118,0	337	0,5	58,8	63	0,6	53,5	26	0,8	20,4	15	0,9	250,6
Lkw < 3,5t	1.022,3	2.919	4,7	335,0	359	3,4	189,2	92	2,9	63,8	47	2,8	1.610,3
Lkw ohne Anhänger	583,5	1.666	2,7	269,7	289	2,7	148,1	72	2,3	51,6	38	2,2	1.052,8
Lastzüge	2.159,8	6.167	9,9	449,8	482	4,6	106,9	52	1,6	25,8	19	1,1	2.742,3
Personenverkehr (PV)	18.128,7	51.764	82,8	8.812,4	9.444	89,3	6.107,5	2.970	93,2	2.168,1	1.597	93,9	35.216,7
Güterverkehr (GV)	3.765,5	10.752	17,2	1.054,4	1.130	10,7	444,2	216	6,8	141,2	104	6,1	5.405,3
Schwerverkehr (SV)	2.861,3	8.170	13,1	778,2	834	7,9	308,5	150	4,7	97,7	72	4,2	4.045,7
Kfz-Verkehr	21.894,2	62.516		9.866,8	10.574		6.551,7	3.186		2.309,3	1.701		40.622,1

Straßenverkehrszählung 2005	Statistik 1	Jahresfahrleistungen und mittlere DTV-Werte			Mecklenburg-Vorpommern		
		Freie Strecken			BAB + B + L + K		
	Autobahnen (BAB)	Bundesstraßen (B)	Landesstraßen (L)	Kreisstraßen (K)			
Anzahl Zählstellen	54	223	249	50	576		
Abschnittslänge [km]	493,5	1.900,8	2.591,8	407,4	5.393,5		
Straßenlänge [km] am 01.07.2005	502,0	1.679,0	2.562,5	3.075,5	7.819,0		

Jahresfahrleistungen (Millionen Fahrzeugkilometer), D T V (Fahrzeuge/24h) je Fahrzeugart und Anteile (%) der Fahrzeugarten am Kfz-Verkehr

Fahrzeugart	Autobahnen (BAB)		Bundesstraßen (B)		Landesstraßen (L)		Kreisstraßen (K)		BAB + B + L + K	
	Mio.-Fzkm	DTV	Mio.-Fzkm	DTV	Mio.-Fzkm	DTV	Mio.-Fzkm	DTV	Mio.-Fzkm	Ant.
Fahrräder			34,9	57	44,9	48	78,6	70	158,4	
Kräder	15,8	86	50,3	82	41,2	44	38,2	34	145,3	1,2
PKW	2.800,9	15.286	3.388,4	5.529	2.253,2	2.409	1.688,3	1.504	10.130,7	85,1
Busse	17,8	97	25,1	41	21,5	23	13,5	12	77,9	0,6
Lkw < 3,5t	204,3	1.115	215,7	352	112,2	120	71,8	64	604,1	5,1
Lkw ohne Anhänger	75,9	414	115,2	188	61,7	66	35,9	32	288,7	2,4
Lastzüge	332,7	1.816	204,7	334	82,3	88	44,9	40	664,6	5,6
Personenverkehr (PV)	2.834,4	15.469	3.463,7	5.652	2.315,8	2.476	1.740,0	1.550	10.353,9	86,9
Güterverkehr (GV)	612,9	3.345	535,6	874	256,3	274	152,7	136	1.557,5	13,1
Schwerverkehr (SV)	426,4	2.327	345,0	563	165,6	177	94,3	84	1.031,2	8,6
Kfz-Verkehr	3.447,3	18.814	3.999,4	6.526	2.572,1	2.750	1.892,6	1.686	11.911,4	

Straßenverkehrszählung 2005	Statistik 1	Jahresfahrleistungen und mittlere DTV-Werte			Niedersachsen
		Freie Strecken			
	Autobahnen (BAB)	Bundesstraßen (B)	Landesstraßen (L)	Kreisstraßen (K)	BAB + B
Anzahl Zählstellen	271	853	keine Zählung	keine Zählung	1.124
Abschnittslänge [km]	1.371,7	4.422,4			5.794,1
Straßenlänge [km] am 01.07.2005	1.395,0	4.125,5			5.520,5

Jahresfahrleistungen (Millionen Fahrzeugkilometer), D T V (Fahrzeuge/24h) je Fahrzeugart und Anteil e (%) der Fahrzeugarten am Kfz-Verkehr

Fahrzeugart	Autobahnen (BAB)		Bundesstraßen (B)		Landesstraßen (L)		Kreisstraßen (K)		Niedersachsen	
	Mio.-Fzkm	DTV	Mio.-Fzkm	DTV	Mio.-Fzkm	DTV	Mio.-Fzkm	DTV	Mio.-Fzkm	Ant.
Fahrräder			129,5	86					129,5	
Kräder	113,5	223	265,0	176					378,6	1,1
PKW	18.148,0	35.642	11.015,0	7.315					29.163,0	81,1
Busse	99,3	195	75,3	50					174,6	0,5
Lkw < 3,5t	913,5	1.794	418,6	278					1.332,1	3,7
Lkw ohne Anhänger	551,9	1.084	359,9	239					911,8	2,5
Lastzüge	3.091,7	6.072	900,5	598					3.992,2	11,1
Personenverkehr (PV)	18.360,9	36.060	11.355,3	7.541					29.716,1	82,7
Güterverkehr (GV)	4.557,1	8.950	1.679,0	1.115					6.236,1	17,3
Schwerverkehr (SV)	3.742,9	7.351	1.335,7	887					5.078,6	14,1
Kfz-Verkehr	22.918,0	45.010	13.034,3	8.656					35.952,2	

Straßenverkehrszählung 2005	Statistik 1	Jahresfahrleistungen und mittlere DTV-Werte			Nordrhein-Westfalen		
		Freie Strecken			BAB + B + L + K		
	Autobahnen (BAB)	Bundesstraßen (B)	Landesstraßen (L)	Kreisstraßen (K)			
Anzahl Zählstellen	577	1.318	2.945	1.961	6.801		
Abschnittslänge [km]	2.115,2	3.810,7	9.775,0	6.087,4	21.788,3		
Straßenlänge [km] am 01.07.2005	2.175,0	3.742,5	9.385,5	7.420,0	22.723,0		

Jahresfahrleistungen (Millionen Fahrzeugkilometer), D T V (Fahrzeuge/24h) je Fahrzeugart und Anteile (%) der Fahrzeugarten am Kfz-Verkehr

Fahrzeugart	Autobahnen (BAB)		Bundesstraßen (B)		Landesstraßen (L)		Kreisstraßen (K)		BAB + B + L + K	
	Mio.-Fzkm	DTV	Mio.-Fzkm	DTV	Mio.-Fzkm	DTV	Mio.-Fzkm	DTV	Mio.-Fzkm	Ant.
Fahrräder			132,5	97	373,4	109	289,8	107	795,7	
Kräder	297,7	375	333,3	244	561,8	164	241,0	89	1.433,9	1,7
PKW	37.116,0	46.753	12.220,3	8.946	15.826,8	4.620	6.156,0	2.273	71.319,1	84,2
Busse	166,7	210	95,6	70	150,7	44	59,6	22	472,6	0,6
Lkw < 3,5t	2.389,6	3.010	387,9	284	438,5	128	157,1	58	3.373,1	4,0
Lkw ohne Anhänger	1.461,5	1.841	337,4	247	352,8	103	124,6	46	2.276,4	2,7
Lastzüge	4.731,5	5.960	610,6	447	400,8	117	116,5	43	5.859,4	6,9
Personenverkehr (PV)	37.580,5	47.338	12.649,3	9.260	16.539,3	4.828	6.456,6	2.384	73.225,6	86,4
Güterverkehr (GV)	8.582,6	10.811	1.336,0	978	1.192,1	348	398,1	147	11.508,8	13,6
Schwerverkehr (SV)	6.359,7	8.011	1.043,6	764	904,4	264	303,3	112	8.611,1	10,2
Kfz-Verkehr	46.163,0	58.149	13.985,2	10.238	17.731,5	5.176	6.854,7	2.531	84.734,4	

	Statistik 1		Jahresfahrleistungen und mittlere DTV-Werte			Rheinland-Pfalz	
	Freie Strecken		Freie Strecken			BAB + B + L + K	
	Autobahnen (BAB)	Bundesstraßen (B)	Landesstraßen (L)	Kreisstraßen (K)			
Anzahl Zählstellen	181	856	1.681	3.241	5.959		
Abschnittslänge [km]	860,2	2.749,4	6.792,7	6.870,7	17.273,0		
Straßenlänge [km] am 01.07.2005	870,0	2.474,5	5.641,0	5.560,5	14.546,0		

Jahresfahrleistungen (Millionen Fahrzeugkilometer), D T V (Fahrzeuge/24h) je Fahrzeugart und Anteil (%) der Fahrzeugarten am Kfz-Verkehr

Fahrzeugart	Mio.-Fzkm	DTV	Ant.	Mio.-Fzkm	DTV	Ant.	Mio.-Fzkm	DTV	Ant.	Mio.-Fzkm	DTV	Ant.	
Fahrräder				48,8	54		78,2	38		50,7	25		177,8
Kräder	65,4	206	0,5	193,3	214	2,5	179,1	87	3,2	79,2	39	3,8	517,0
PKW	9.493,8	29.897	78,2	6.589,7	7.296	85,1	5.009,5	2.433	88,5	1.855,0	914	88,1	22.948,0
Busse	46,7	147	0,4	53,3	59	0,7	49,4	24	0,9	20,3	10	1,0	169,7
Lkw < 3,5t	683,1	2.151	5,6	282,7	313	3,7	160,6	78	2,8	58,9	29	2,8	1.185,2
Lkw ohne Anhänger	369,3	1.163	3,0	208,6	231	2,7	150,3	73	2,7	54,8	27	2,6	783,1
Lastzüge	1.485,8	4.679	12,2	412,8	457	5,3	113,2	55	2,0	38,6	19	1,8	2.050,4
Personenverkehr (PV)	9.605,9	30.250	79,1	6.836,3	7.569	88,3	5.238,0	2.544	92,5	1.954,5	963	92,8	23.634,6
Güterverkehr (GV)	2.538,2	7.993	20,9	904,1	1.001	11,7	424,1	206	7,5	152,2	75	7,2	4.018,6
Schwerverkehr (SV)	1.901,8	5.989	15,7	674,7	747	8,7	313,0	152	5,5	113,7	56	5,4	3.003,1
Kfz-Verkehr	12.144,1	38.243		7.740,4	8.570		5.662,2	2.750		2.106,7	1.038		27.653,3

Straßenverkehrszählung 2005	Statistik 1	Jahresfahrleistungen und mittlere DTW-Werte			Saarland		
		Freie Strecken					
		Autobahnen (BAB)	Bundesstraßen (B)	Landesstraßen (L)	Kreisstraßen (K)	BAB + B + L + K	
Anzahl Zählstellen	83	115	238	183	619		
Abschnittslänge [km]	238,0	254,0	664,4	525,1	1.681,5		
Straßenlänge [km] am 01.07.2005	240,0	202,5	506,5	369,0	1.318,0		

Jahresfahrleistungen (Millionen Fahrzeugkilometer), DTW (Fahrzeuge/24h) je Fahrzeugart und Anteil (%) der Fahrzeugarten am Kfz-Verkehr

Fahrzeugart	Autobahnen (BAB)		Bundesstraßen (B)		Landesstraßen (L)		Kreisstraßen (K)		BAB + B + L + K	
	Mio.-Fzkm	DTW	Mio.-Fzkm	DTW	Mio.-Fzkm	DTW	Mio.-Fzkm	DTW	Mio.-Fzkm	Ant.
Fahrräder			4,1	56	6,8	37	3,6	27	14,6	Ant.
Kräder	24,4	279	16,6	225	24,8	134	12,8	95	78,6	1,6
PKW	2.306,1	26.325	619,5	8.381	858,0	4.641	429,0	3.185	4.212,5	85,9
Busse	8,2	94	4,5	61	10,9	59	5,8	43	29,4	0,6
Lkw < 3,5t	122,9	1.403	19,1	259	25,1	136	12,0	89	179,2	3,7
Lkw ohne Anhänger	94,7	1.081	15,4	209	22,6	122	10,9	81	143,6	2,9
Lastzüge	218,4	2.493	18,9	256	14,6	79	6,6	49	258,5	5,3
Personenverkehr (PV)	2.338,7	26.698	640,6	8.667	893,7	4.834	447,6	3.323	4.320,6	88,1
Güterverkehr (GV)	436,0	4.977	53,5	724	62,3	337	29,5	219	581,3	11,9
Schwerverkehr (SV)	321,3	3.668	38,9	526	48,1	260	23,3	173	431,6	8,8
Kfz-Verkehr	2.774,7	31.675	694,1	9.391	956,0	5.171	477,1	3.542	4.901,9	

Straßenverkehrszählung 2005 Statistik 1 Jahresfahrleistungen und mittlere DTV-Werte Sachsen
Freie Strecken

	Autobahnen (BAB)	Bundesstraßen (B)	Landesstraßen (L)	Kreisstraßen (K)	BAB + B + L + K
Anzahl Zählstellen	78	390	742	192	1.402
Abschnittslänge [km]	457,5	1.964,2	4.155,9	576,8	7.154,4
Straßenlänge [km] am 01.07.2005	473,0	1.499,5	2.853,5	3.534,5	8.360,5

J a h r e s f a h r l e i s t u n g e n (Millionen Fahrzeugkilometer), D T V (Fahrzeuge/24h) je Fahrzeugart und A n t e i l e (%) der Fahrzeugarten am Kfz-Verkehr

Fahrzeugart	Mio.-Fzkm	DTV	Ant.	Mio.-Fzkm	DTV	Ant.	Mio.-Fzkm	DTV	Ant.	Mio.-Fzkm	DTV	Ant.	Mio.-Fzkm	Ant.
Fahrzeugart														
Fahrräder				30,6	56		67,7	65		76,1	59		174,5	
Kräder	25,9	150	0,4	67,9	124	1,7	79,2	76	2,3	54,2	42	3,1	227,1	1,4
PKW	5.471,5	31.692	78,3	3.433,3	6.273	83,7	2.949,6	2.832	85,8	1.527,5	1.184	86,3	13.381,9	82,1
Busse	35,0	203	0,5	29,6	54	0,7	32,3	31	0,9	21,9	17	1,2	118,8	0,7
Lkw < 3,5t	455,4	2.638	6,5	204,1	373	5,0	169,8	163	4,9	82,6	64	4,7	911,9	5,6
Lkw ohne Anhänger	234,6	1.359	3,4	144,5	264	3,5	110,4	106	3,2	47,7	37	2,7	537,3	3,3
Lastzüge	769,3	4.456	11,0	224,4	410	5,5	97,9	94	2,8	36,1	28	2,0	1.127,7	6,9
Personenverkehr (PV)	5.532,4	32.045	79,1	3.530,7	6.451	86,0	3.061,0	2.939	89,0	1.603,6	1.243	90,6	13.727,8	84,2
Güterverkehr (GV)	1.459,4	8.453	20,9	573,0	1.047	14,0	378,1	363	11,0	166,4	129	9,4	2.576,9	15,8
Schwerverkehr (SV)	1.039,0	6.018	14,9	398,4	728	9,7	240,6	231	7,0	105,8	82	6,0	1.783,8	10,9
Kfz-Verkehr	6.991,8	40.498		4.103,8	7.498		3.439,1	3.302		1.770,0	1.372		16.304,7	

Straßenverkehrszählung 2005 **Statistik 1** **Jahresfahrleistungen und mittlere DTV-Werte** **Sachsen-Anhalt**
Freie Strecken

	Autobahnen (BAB)	Bundesstraßen (B)	Landesstraßen (L)	Kreisstraßen (K)	BAB + B + L
Anzahl Zählstellen	62	453	523	keine Zählungen	1.038
Abschnittslänge [km]	381,5	2.014,3	2.972,2		5.368,0
Straßenlänge [km] am 01.07.2005	379,0	1.734,5	2.741,0		4.854,5

Jahresfahrleistungen (Millionen Fahrzeugkilometer), D T V (Fahrzeuge/24h) je Fahrzeugart und Anteile (%) der Fahrzeugarten am Kfz-Verkehr

Fahrzeugart	Mio.-Fzkm	DTV	Ant.	Mio.-Fzkm	DTV	Ant.	Mio.-Fzkm	DTV	Ant.	Mio.-Fzkm	DTV	Ant.
Fahrräder				29,8	47		61,0	61		90,8		
Kräder	27,7	200	0,5	65,8	104	1,6	61,0	61	2,4	154,5		1,2
PKW	4.281,6	30.951	73,5	3.453,5	5.455	85,1	2.236,0	2.235	87,8	9.971,2		80,2
Busse	35,1	254	0,6	26,6	42	0,7	27,0	27	1,1	88,7		0,7
Lkw < 3,5t	295,9	2.139	5,1	164,0	259	4,0	85,0	85	3,3	544,9		4,4
Lkw ohne Anhänger	172,5	1.247	3,0	105,7	167	2,6	55,0	55	2,2	333,3		2,7
Lastzüge	1.012,1	7.316	17,4	240,6	380	5,9	82,0	82	3,2	1.334,7		10,7
Personenverkehr (PV)	4.344,4	31.405	74,6	3.546,0	5.601	87,4	2.324,1	2.323	91,3	10.214,4		82,2
Güterverkehr (GV)	1.480,5	10.702	25,4	510,3	806	12,6	222,1	222	8,7	2.212,8		17,8
Schwerverkehr (SV)	1.219,7	8.817	20,9	372,9	589	9,2	164,1	164	6,4	1.756,7		14,1
Kfz-Verkehr	5.824,9	42.107		4.056,2	6.407		2.546,2	2.545		12.427,3		

Straßenverkehrszählung 2005 Statistik 1 Jahresfahrleistungen und mittlere DTW-Werte Freie Strecken Schleswig-Holstein

	Autobahnen (BAB)	Bundesstraßen (B)	Landesstraßen (L)	Kreisstraßen (K)	BAB + B + L + K
Anzahl Zählstellen	86	270	528	165	1.049
Abschnittslänge [km]	446,9	897,2	1.918,1	626,7	3.888,8
Straßenlänge [km] am 01.07.2005	495,0	1.324,5	2.854,0	3.177,0	7.850,5

J a h r e s f a h r l e i s t u n g e n (Millionen Fahrzeugkilometer), D T V (Fahrzeuge/24h) je Fahrzeugart und A n t e i l e (%) der Fahrzeugarten am Kfz-Verkehr

Fahrzeugart	Mio.-Fzkm	DTV	Ant.	Mio.-Fzkm	DTV	Ant.	Mio.-Fzkm	DTV	Ant.	Mio.-Fzkm	DTV	Ant.	
Fahrräder				58,5	121		120,8	116		175,1	151		354,4
Kräder	45,5	252	0,6	84,1	174	1,7	106,3	102	2,8	98,6	85	3,1	334,5
PKW	6.020,1	33.320	83,6	4.320,0	8.936	87,9	3.337,6	3.204	87,7	2.856,1	2.463	89,0	16.533,9
Busse	26,7	148	0,4	29,0	60	0,6	30,2	29	0,8	25,5	22	0,8	111,5
Lkw < 3,5t	331,0	1.832	4,6	183,7	380	3,7	140,6	135	3,7	105,5	91	3,3	760,9
Lkw ohne Anhänger	157,4	871	2,2	114,6	237	2,3	92,7	89	2,4	67,3	58	2,1	431,9
Lastzüge	617,5	3.418	8,6	183,2	379	3,7	96,9	93	2,5	55,7	48	1,7	953,3
Personenverkehr (PV)	6.092,4	33.720	84,6	4.433,2	9.170	90,2	3.474,1	3.335	91,3	2.980,2	2.570	92,9	16.979,8
Güterverkehr (GV)	1.105,9	6.121	15,4	481,5	996	9,8	330,2	317	8,7	228,4	197	7,1	2.146,1
Schwerverkehr (SV)	801,7	4.437	11,1	326,8	676	6,6	219,8	211	5,8	148,4	128	4,6	1.496,7
Kfz-Verkehr	7.198,3	39.841		4.914,7	10.166		3.804,3	3.652		3.208,6	2.767		19.125,9

Straßenverkehrszählung 2005 **Statistik 1** **Jahresfahrleistungen und mittlere DTV-Werte** **Thüringen**
Freie Strecken

	Autobahnen (BAB)	Bundesstraßen (B)	Landesstraßen (L)	Kreisstraßen (K)	BAB + B + L
Anzahl Zählstellen	50	355	501	keine Zählungen	906
Abschnittslänge [km]	355,0	1.146,2	1.846,6		3.347,8
Straßenlänge [km] am 01.07.2005	393,5	1.268,0	3.796,5		5.458,0

Jahresfahrleistungen (Millionen Fahrzeugkilometer), D T V (Fahrzeuge/24h) je Fahrzeugart und Anteile (%) der Fahrzeugarten am Kfz-Verkehr

Fahrzeugart	Mio.-Fzkm	DTV	Ant.	Mio.-Fzkm	DTV	Ant.	Mio.-Fzkm	DTV	Ant.	Mio.-Fzkm	DTV	Ant.
Fahrräder				14,8	32	34	47,1	34	61,9			
Kräder	18,2	127	0,4	52,3	113	1,7	91,5	66	162,0			1,2
PKW	4.003,0	27.871	76,9	2.678,3	5.787	86,6	4.121,1	2.974	10.802,5			83,2
Busse	32,6	227	0,6	24,1	52	0,8	47,1	34	103,8			0,8
Lkw < 3,5t	248,3	1.729	4,8	115,7	250	3,7	174,6	126	538,6			4,1
Lkw ohne Anhänger	201,7	1.404	3,9	89,8	194	2,9	119,2	86	410,6			3,2
Lastzüge	702,2	4.889	13,5	133,8	289	4,3	128,9	93	964,8			7,4
Personenverkehr (PV)	4.053,9	28.225	77,9	2.754,7	5.952	89,0	4.259,7	3.074	11.068,3			85,3
Güterverkehr (GV)	1.152,2	8.022	22,1	339,2	733	11,0	422,6	305	1.914,1			14,7
Schwerverkehr (SV)	936,5	6.520	18,0	247,6	535	8,0	295,2	213	1.479,2			11,4
Kfz-Verkehr	5.206,1	36.247		3.094,0	6.685		4.682,4	3.379	12.982,4			

3.3 Statistik 2: Verteilung der Zählabschnitte nach DTV-Klassen

Die Tabellen der Statistik 2 enthalten detaillierte Angaben zur Verteilung der Zählabschnitte im Bundesgebiet und in den einzelnen Bundesländern. An dieser Stelle werden nur einige Zahlen für die Autobahnen, Bundes- und Landesstraßen wiedergegeben. Bei den Verteilungen ergaben sich insgesamt gegenüber der SVZ 2000 nur geringfügige Änderungen.

Autobahnen

Rund 50 % aller Autobahnen weisen im Jahr 2005 DTV-Werte von über 45.000 Kfz/24h auf. Gut ein Viertel des BAB-Netzes war mit DTV-Werten von 60.000 und mehr belastet. Rund 10 % aller Autobahnabschnitte weisen DTV-Werte von über 80.000 Kfz/24h auf.

Hochbelastete Autobahnabschnitte mit DTV-Werten von über 100.000 Kfz/24h machen 3,7 % des BAB-Netzes aus.

Der höchstbelastete BAB-Querschnitt lag im Jahr 2005 - wie auch in den Zählungen zuvor - in Berlin, auf der A 100 zwischen dem Autobahndreieck Funkturm und der Anschlussstelle Kurfürstendamm. Für diesen Abschnitt wurden mehr als 190.000 Kfz/24h berechnet.

Insgesamt hohe Belastungen von deutlich über 150.000 Kfz/24h wurden berechnet für die A 3 im Bereich des AK Köln-Ost und des AK Leverkusen, für die A 5 im Bereich des Frankfurter Kreuzes sowie für weitere Abschnitte der A 100 in Berlin.

Bundesstraßen

Etwa drei Viertel aller Bundesstraßenabschnitte (außerorts) waren im Jahr 2005 mit DTV-Werten von 5.000 Kfz/24h und mehr belastet. Gegenüber dem Jahr 2000 bedeutet dies einen leichten Rückgang. DTV-Werte von über 8.000 Kfz/24h konnten auf 44 % des Bundesstraßennetzes registriert werden, Belastungen von über 16.000 Kfz/24h auf 11 % des Netzes.

Der höchste registrierte DTV-Wert lag - wie auch im Jahr 2000 - bei über 90.000 Kfz/24h. Insgesamt haben sich in der Verteilung der DTV-Klassen gegenüber der SVZ 2000 nur geringe Verschiebungen ergeben.

Landesstraßen

Auch bei der Betrachtung der Landesstraßen zeigen sich gegenüber den Ergebnissen der SVZ 2000 nur geringe Abweichungen. So lagen nach wie vor knapp die Hälfte aller DTV-Werte der

Landesstraßenabschnitte bei 3.000 Kfz/24h und darüber. Bei rund einem Viertel aller Abschnitte liegt der DTV-Wert über 5.000 Kfz/24h. Der Anteil der Abschnitte mit einem DTV-Wert von über 8.000 Kfz/24h liegt bei 9 %. Belastungen von über 16.000 Kfz/24h wurden auf nur noch 1 % des Netzes registriert. Die höchst belasteten Abschnitte lagen im Bereich zwischen 50.000 Kfz/24h und 60.000 Kfz/24h.

In den Tabellen der Statistik 2 sind die DTV-Werte zu Klassen zusammengefasst. Es wird angegeben, wie viele Zählstellen und welcher Längenanteil einer Straßenklasse eine der jeweiligen DTV-Klasse entsprechende Verkehrsstärke aufweisen. Die Klassenbreiten sind den Belastungsverteilungen der einzelnen Straßenklassen angepasst.

Ausgedruckt sind:

Anzahl Zst.	Anzahl der Zählstellen je DTV-Klasse
Länge [km] je Klasse	Summe der zugehörigen Zählabschnittslängen je DTV-Klasse
Summe [km]	Summierung der je DTV-Klasse vorhandenen Zählabschnittslängen (beginnend mit 120.000 und mehr)
Anteil	Anteil [%] der Zählabschnittslänge der einzelnen DTV-Klassen an der Summe der Zählabschnittslängen
Summe Ant.	Summierung der Anteilwerte (beginnend mit der DTV-Klasse 120.000 und mehr)

Die folgenden Tabellen enthalten zunächst eine Übersicht über das Bundesgebiet. Danach folgen die Tabellen für die einzelnen Bundesländer in alphabetischer Reihenfolge.

Straßenverkehrszählung 2005 Statistik 2 Verteilung der Zählabschnitte nach DTV-Klassen Bundesgebiet

DTV [Kfz/24h]	Autobahnen (BAB)			Freie Strecken			Bundesstraßen (B)			Landesstraßen (L)					
	Anzahl ZST	Länge [km] je Klasse	Summe [km]	Anteil	Summe Ant.	Anzahl ZST	Länge [km] je Klasse	Summe [km]	Anteil	Summe Ant.	Anzahl ZST	Länge [km] je Klasse	Summe [km]	Anteil	Summe Ant.
< 250	0	0,0	11.953,3	0,0%	100,0%	0	0,0	34.349,5	0,0%	100,0%	18	138,4	57.119,1	0,2%	100,0%
250 - < 500	0	0,0	11.953,3	0,0%	100,0%	0	0,0	34.349,5	0,0%	100,0%	190	1.205,4	56.980,8	2,1%	99,8%
500 - < 1.000	0	0,0	11.953,3	0,0%	100,0%	13	116,6	34.349,5	0,3%	100,0%	855	5.448,1	55.775,4	9,5%	97,6%
1.000 - < 1.500	0	0,0	11.953,3	0,0%	100,0%	50	349,0	34.232,9	1,0%	99,7%	1.128	7.005,5	50.327,2	12,3%	88,1%
1.500 - < 2.000	0	0,0	11.953,3	0,0%	100,0%	89	510,4	33.883,9	1,5%	98,6%	1.133	6.529,9	43.321,7	11,4%	75,8%
2.000 - < 3.000	1	1,1	11.953,3	0,0%	100,0%	342	2.228,8	33.373,5	6,5%	97,2%	1.934	10.479,3	36.791,8	18,3%	64,4%
3.000 - < 4.000	1	0,2	11.952,2	0,0%	100,0%	524	3.040,0	31.144,7	8,9%	90,7%	1.534	7.578,2	26.312,6	13,3%	46,1%
4.000 - < 5.000	4	20,9	11.951,9	0,2%	100,0%	643	3.546,0	28.104,7	10,3%	81,8%	1.192	5.086,6	18.734,4	8,9%	32,8%
5.000 - < 6.000	10	58,1	11.931,0	0,5%	99,8%	680	3.524,3	24.558,7	10,3%	71,5%	915	3.845,7	13.647,8	6,7%	23,9%
6.000 - < 8.000	27	158,8	11.872,9	1,3%	99,3%	1.276	5.969,8	21.034,4	17,4%	61,2%	1.264	4.628,7	9.802,2	8,1%	17,2%
8.000 - < 10.000	25	153,0	11.714,1	1,3%	98,0%	1.052	4.436,9	15.064,6	12,9%	43,9%	841	2.411,7	5.173,5	4,2%	9,1%
10.000 - < 12.000	30	144,8	11.561,1	1,2%	96,7%	816	3.130,9	10.627,7	9,1%	30,9%	481	1.195,2	2.761,9	2,1%	4,8%
12.000 - < 14.000	28	132,2	11.416,3	1,1%	95,5%	656	2.216,2	7.496,9	6,5%	21,8%	305	687,9	1.566,7	1,2%	2,7%
14.000 - < 16.000	33	158,6	11.284,1	1,3%	94,4%	484	1.582,8	5.280,7	4,6%	15,4%	187	369,3	878,8	0,6%	1,5%
16.000 - < 18.000	48	244,6	11.125,4	2,0%	93,1%	346	1.008,7	3.697,9	2,9%	10,8%	117	239,0	508,6	0,4%	0,9%
18.000 - < 20.000	44	248,7	10.880,8	2,1%	91,0%	249	683,5	2.689,2	2,0%	7,8%	66	100,4	270,5	0,2%	0,5%
20.000 - < 25.000	163	954,6	10.632,1	8,0%	88,9%	325	824,4	2.005,2	2,4%	5,8%	65	104,6	170,2	0,2%	0,3%
25.000 - < 30.000	180	978,1	9.677,5	8,2%	81,0%	194	440,7	1.181,3	1,3%	3,4%	31	36,8	65,6	0,1%	0,1%
30.000 - < 35.000	172	926,2	8.699,4	7,7%	72,8%	109	251,1	740,6	0,7%	2,2%	5	9,6	28,8	0,0%	0,1%
35.000 - < 40.000	169	966,3	7.773,2	8,1%	65,0%	66	135,2	489,6	0,4%	1,4%	8	7,4	19,2	0,0%	0,0%
40.000 - < 45.000	204	1.057,5	6.806,9	8,8%	56,9%	69	148,2	354,4	0,4%	1,0%	2	2,2	11,8	0,0%	0,0%
45.000 - < 50.000	162	762,0	5.749,4	6,4%	48,1%	31	69,8	206,2	0,2%	0,6%	0	0,0	9,6	0,0%	0,0%
50.000 - < 60.000	338	1.741,6	4.987,4	14,6%	41,7%	14	31,9	136,4	0,1%	0,4%	7	9,6	9,6	0,0%	0,0%
60.000 - < 70.000	246	1.268,8	3.245,7	10,6%	27,2%	23	57,2	104,5	0,2%	0,3%	0	0,0	0,0	0,0%	0,0%
70.000 - < 80.000	195	751,5	1.976,9	6,3%	16,5%	13	39,6	47,3	0,1%	0,1%	0	0,0	0,0	0,0%	0,0%
80.000 - < 90.000	125	456,3	1.225,4	3,8%	10,3%	5	7,4	7,7	0,0%	0,0%	0	0,0	0,0	0,0%	0,0%
90.000 - < 100.000	102	324,9	769,1	2,7%	6,4%	1	0,3	0,3	0,0%	0,0%	0	0,0	0,0	0,0%	0,0%
100.000 - < 110.000	55	206,4	444,3	1,7%	3,7%	0	0,0	0,0	0,0%	0,0%	0	0,0	0,0	0,0%	0,0%
110.000 - < 120.000	32	94,0	237,9	0,8%	2,0%	0	0,0	0,0	0,0%	0,0%	0	0,0	0,0	0,0%	0,0%
120.000 und mehr	45	143,9	143,9	1,2%	1,2%	0	0,0	0,0	0,0%	0,0%	0	0,0	0,0	0,0%	0,0%
Summe:	2.439	11.953,3				8.070	34.349,5				12.278	57.119,1			

Verteilung der Zählabschnitte nach DTV-Klassen
Freie Strecken

Statistik 2

Straßenverkehrszählung 2005

Baden-Württemberg

DTV [Kfz/24h]	Autobahnen (BAB)			Bundesstraßen (B)			Landesstraßen (L)		
	Anzahl ZST	Länge [km] je Klasse	Summe [km]	Anzahl ZST	Länge [km] je Klasse	Summe [km]	Anzahl ZST	Länge [km] je Klasse	Summe [km]
< 250	0	0,0	973,0	0	0,0	3.875,5	0	0,0	3.415,4
250 - < 500	0	0,0	973,0	0	0,0	3.875,5	0	0,0	3.415,4
500 - < 1.000	0	0,0	973,0	0	0,0	3.875,5	24	143,7	3.415,4
1.000 - < 1.500	0	0,0	973,0	1	6,9	3.875,5	39	247,5	3.271,7
1.500 - < 2.000	0	0,0	973,0	3	21,5	3.868,6	48	355,4	3.024,1
2.000 - < 3.000	0	0,0	973,0	16	129,1	3.847,1	88	584,3	2.668,7
3.000 - < 4.000	0	0,0	973,0	19	136,8	3.718,0	88	516,8	2.084,4
4.000 - < 5.000	0	0,0	973,0	38	302,1	3.581,2	59	350,7	1.567,6
5.000 - < 6.000	0	0,0	973,0	42	279,2	3.279,2	48	251,9	1.216,9
6.000 - < 8.000	1	2,9	973,0	77	475,3	3.000,0	89	401,8	965,0
8.000 - < 10.000	1	6,0	970,1	80	441,0	2.524,7	49	198,4	563,2
10.000 - < 12.000	0	0,0	964,2	89	395,8	2.083,7	37	112,9	364,8
12.000 - < 14.000	1	4,8	964,2	80	363,1	1.687,8	28	83,5	251,9
14.000 - < 16.000	2	6,2	959,3	81	365,3	1.324,8	23	71,7	168,4
16.000 - < 18.000	1	6,4	953,2	53	217,2	959,5	15	60,8	96,7
18.000 - < 20.000	0	0,0	946,7	46	164,7	742,3	6	13,6	36,0
20.000 - < 25.000	4	29,1	946,7	62	212,1	577,6	8	11,2	22,3
25.000 - < 30.000	8	111,6	917,7	34	104,8	365,5	3	2,5	11,1
30.000 - < 35.000	3	16,4	806,1	24	83,2	260,7	2	5,5	8,7
35.000 - < 40.000	7	96,9	789,7	12	27,2	177,5	0	0,0	3,1
40.000 - < 45.000	8	66,7	682,8	15	57,5	150,3	0	0,0	3,1
45.000 - < 50.000	13	78,2	626,1	7	21,7	92,9	0	0,0	3,1
50.000 - < 60.000	15	123,6	547,9	4	15,3	71,1	2	3,1	3,1
60.000 - < 70.000	16	134,8	424,3	5	27,7	55,8	0	0,0	0,0
70.000 - < 80.000	15	89,2	289,4	4	28,1	28,1	0	0,0	0,0
80.000 - < 90.000	9	54,1	200,3	0	0,0	0,0	0	0,0	0,0
90.000 - < 100.000	16	77,7	146,2	0	0,0	0,0	0	0,0	0,0
100.000 - < 110.000	8	45,4	68,5	0	0,0	0,0	0	0,0	0,0
110.000 - < 120.000	2	10,2	23,1	0	0,0	0,0	0	0,0	0,0
120.000 und mehr	4	13,0	13,0	0	0,0	0,0	0	0,0	0,0
Summe:	134	973,0		792	3.875,5		656	3.415,4	

Anteil Summe Anteil Summe Anteil Summe Anteil Summe Anteil Summe

Straßenverkehrszählung 2005 Statistik 2 Verteilung der Zählabschnitte nach DTV-Klassen Bayern

DTV [Kiz/24h]	Autobahnen (BAB)			Freie Strecken			Bundesstraßen (B)			Landesstraßen (L)					
	Anzahl ZST	Länge [km] je Klasse	Summe [km]	Anteil	Summe Ant.	Anzahl ZST	Länge [km] je Klasse	Summe [km]	Anteil	Summe Ant.	Anzahl ZST	Länge [km] je Klasse	Summe [km]	Anteil	Summe Ant.
250 - < 500	0	0,0	2.305,0	0,0%	100,0%	0	0,0	6.034,8	0,0%	100,0%	3	16,4	13.046,2	0,1%	100,0%
500 - < 1.000	0	0,0	2.305,0	0,0%	100,0%	0	0,0	6.034,8	0,0%	100,0%	16	95,0	13.029,8	0,7%	99,9%
1.000 - < 1.500	0	0,0	2.305,0	0,0%	100,0%	2	11,4	6.034,8	0,2%	100,0%	128	1.015,2	12.934,8	7,8%	99,1%
1.500 - < 2.000	0	0,0	2.305,0	0,0%	100,0%	5	48,4	6.023,4	0,8%	99,8%	192	1.376,0	11.919,7	10,5%	91,4%
2.000 - < 3.000	0	0,0	2.305,0	0,0%	100,0%	11	68,0	5.975,0	1,1%	99,0%	216	1.579,9	10.543,7	12,1%	80,8%
3.000 - < 4.000	0	0,0	2.305,0	0,0%	100,0%	37	300,8	5.907,1	5,0%	97,9%	370	2.482,4	8.963,8	19,0%	68,7%
4.000 - < 5.000	0	0,0	2.305,0	0,0%	100,0%	54	420,1	5.606,2	7,0%	92,9%	333	2.014,0	6.481,4	15,4%	49,7%
5.000 - < 6.000	0	0,0	2.305,0	0,0%	100,0%	86	533,0	5.186,1	8,8%	85,9%	237	1.210,7	4.467,4	9,3%	34,2%
6.000 - < 8.000	2	6,9	2.305,0	0,3%	100,0%	84	526,5	4.653,1	8,7%	77,1%	176	970,6	3.256,7	7,4%	25,0%
8.000 - < 10.000	2	8,0	2.298,2	0,0%	99,7%	207	1.186,1	4.126,6	19,7%	68,4%	231	1.104,8	2.286,1	8,5%	17,5%
10.000 - < 12.000	3	9,6	2.290,2	0,4%	99,4%	160	821,4	2.940,5	13,6%	48,7%	156	540,9	1.181,3	4,1%	9,1%
12.000 - < 14.000	2	13,5	2.280,5	0,6%	98,9%	148	686,1	2.119,1	11,6%	35,1%	103	342,8	640,4	2,6%	4,9%
14.000 - < 16.000	2	16,5	2.267,0	0,7%	98,4%	106	451,1	1.421,1	7,5%	23,5%	60	152,7	297,6	1,2%	2,3%
16.000 - < 18.000	1	6,5	2.250,5	0,3%	97,6%	61	313,4	969,9	5,2%	16,1%	32	61,5	144,9	0,5%	1,1%
18.000 - < 20.000	8	55,0	2.244,0	2,4%	97,4%	41	99,4	441,5	3,6%	10,9%	16	38,4	83,3	0,3%	0,6%
20.000 - < 30.000	36	177,9	2.189,0	7,7%	95,0%	58	170,4	342,2	2,8%	5,7%	11	20,6	44,9	0,2%	0,3%
25.000 - < 30.000	39	240,2	2.011,1	10,4%	87,2%	34	79,4	171,7	1,3%	2,8%	6	11,5	24,3	0,1%	0,2%
30.000 - < 35.000	40	237,8	1.770,9	10,3%	76,8%	14	35,6	92,3	0,6%	1,5%	5	8,3	12,8	0,1%	0,1%
35.000 - < 40.000	37	191,5	1.533,1	8,3%	66,5%	10	21,0	56,7	0,3%	0,9%	3	2,9	4,5	0,0%	0,0%
40.000 - < 45.000	44	236,7	1.341,6	10,3%	58,2%	6	12,3	35,7	0,2%	0,6%	1	1,5	1,5	0,0%	0,0%
45.000 - < 50.000	33	156,9	1.104,8	6,8%	47,9%	5	14,0	23,4	0,2%	0,4%	0	0,0	0,0	0,0%	0,0%
50.000 - < 60.000	72	402,9	947,9	17,5%	41,1%	0	0,0	9,4	0,0%	0,2%	0	0,0	0,0	0,0%	0,0%
60.000 - < 70.000	46	233,0	545,0	10,1%	23,6%	2	8,4	9,4	0,1%	0,2%	0	0,0	0,0	0,0%	0,0%
70.000 - < 80.000	25	128,3	312,0	5,6%	13,5%	1	1,0	1,0	0,0%	0,0%	0	0,0	0,0	0,0%	0,0%
80.000 - < 90.000	19	70,9	183,7	3,1%	8,0%	0	0,0	0,0	0,0%	0,0%	0	0,0	0,0	0,0%	0,0%
90.000 - < 100.000	12	57,2	112,8	2,5%	4,9%	0	0,0	0,0	0,0%	0,0%	0	0,0	0,0	0,0%	0,0%
100.000 - < 110.000	6	25,0	55,6	1,1%	2,4%	0	0,0	0,0	0,0%	0,0%	0	0,0	0,0	0,0%	0,0%
110.000 - < 120.000	6	25,5	30,6	1,1%	1,3%	0	0,0	0,0	0,0%	0,0%	0	0,0	0,0	0,0%	0,0%
120.000 und mehr	2	5,0	5,0	0,2%	0,2%	0	0,0	0,0	0,0%	0,0%	0	0,0	0,0	0,0%	0,0%
Summe:	437	2.305,0				1.219	6.034,8				2.295	13.046,2			

Straßenverkehrszählung 2005 Statistik 2 Verteilung der Zählabschnitte nach DTV-Klassen Berlin

DTV [K(z/24h)]	Autobahnen (BAB)			Freie Strecken			Landesstraßen (L)		
	Anzahl ZST	Länge [km] je Klasse	Summe [km]	Anzahl ZST	Länge [km] je Klasse	Summe [km]	Anzahl ZST	Länge [km] je Klasse	Summe [km]
250 - < 500	0	0,0	52,2	0	0,0	45,1	0	keine Landesstraßen in Berlin	0,0
500 - < 1.000	0	0,0	52,2	0	0,0	45,1	0		0,0
1.000 - < 1.500	0	0,0	52,2	0	0,0	45,1	0		0,0
1.500 - < 2.000	0	0,0	52,2	0	0,0	45,1	0		0,0
2.000 - < 3.000	0	0,0	52,2	0	0,0	45,1	0		0,0
3.000 - < 4.000	0	0,0	52,2	0	0,0	45,1	0		0,0
4.000 - < 5.000	0	0,0	52,2	0	0,0	45,1	0		0,0
5.000 - < 6.000	0	0,0	52,2	0	0,0	45,1	0		0,0
6.000 - < 8.000	0	0,0	52,2	0	0,0	45,1	0		0,0
8.000 - < 10.000	0	0,0	52,2	1	0,2	45,1	1		0,4
10.000 - < 12.000	0	0,0	52,2	4	7,5	44,9	4		16,6
12.000 - < 14.000	0	0,0	52,2	3	10,5	37,4	3		23,2
14.000 - < 16.000	0	0,0	52,2	1	2,2	26,9	1		4,8
16.000 - < 18.000	1	0,2	52,2	0	0,0	24,7	0		2,0
18.000 - < 20.000	0	0,0	52,0	0	0,0	23,8	0		0,0
20.000 - < 25.000	1	1,2	52,0	1	0,1	23,8	1		0,2
25.000 - < 30.000	2	1,5	50,8	3	6,8	23,7	3		15,1
30.000 - < 35.000	1	0,3	49,3	3	3,6	16,9	3		8,0
35.000 - < 40.000	2	2,9	49,0	2	3,1	13,3	2		6,9
40.000 - < 45.000	0	0,0	46,1	2	2,7	10,2	2		6,0
45.000 - < 50.000	6	10,3	46,1	1	2,1	7,5	1		4,7
50.000 - < 60.000	0	0,0	35,8	2	5,4	5,4	2		12,0
60.000 - < 70.000	3	3,1	35,8	0	0,0	0,0	0		0,0
70.000 - < 80.000	4	5,3	32,7	0	0,0	0,0	0		0,0
80.000 - < 90.000	3	6,9	27,4	0	0,0	0,0	0		0,0
90.000 - < 100.000	3	7,3	20,6	0	0,0	0,0	0		0,0
100.000 - < 110.000	0	0,0	13,3	0	0,0	0,0	0		0,0
110.000 - < 120.000	3	2,4	13,3	0	0,0	0,0	0		0,0
120.000 und mehr	11	10,9	10,9	0	0,0	0,0	0		0,0
Summe:	40	52,2		24	45,1		24		45,1

Brandenburg

Verteilung der Zählabschnitte nach DTV-Klassen

Straßenverkehrszählung 2005 Statistik 2

Freie Strecken

DTV [Kiz/24h]	Autobahnen (BAB)			Bundesstraßen (B)			Landesstraßen (L)		
	Anzahl ZST	Länge [km] je Klasse	Summe [km]	Anzahl ZST	Länge [km] je Klasse	Summe [km]	Anzahl ZST	Länge [km] je Klasse	Summe [km]
< 250	0	0,0	793,5	0	0,0	2.553,2	5	47,4	3.777,6
250 - < 500	0	0,0	793,5	0	0,0	2.553,2	17	158,2	3.730,1
500 - < 1.000	0	0,0	793,5	4	47,4	2.553,2	37	371,1	3.571,9
1.000 - < 1.500	0	0,0	793,5	8	80,3	2.505,8	64	739,7	3.200,8
1.500 - < 2.000	0	0,0	793,5	9	77,8	2.425,4	54	470,8	2.461,1
2.000 - < 3.000	1	1,1	793,5	42	403,4	2.347,7	88	798,7	1.990,3
3.000 - < 4.000	0	0,0	792,4	65	593,3	1.944,3	51	415,2	1.191,5
4.000 - < 5.000	0	0,0	792,4	35	280,3	1.351,0	39	238,7	776,3
5.000 - < 6.000	0	0,0	792,4	39	327,8	1.070,7	25	139,8	537,6
6.000 - < 8.000	4	21,1	792,4	40	288,9	742,9	40	231,7	397,8
8.000 - < 10.000	2	14,6	771,2	34	220,4	474,0	21	85,0	166,1
10.000 - < 12.000	2	17,5	756,6	22	108,4	253,6	8	37,3	81,1
12.000 - < 14.000	1	2,2	739,1	11	36,9	145,2	8	31,7	43,8
14.000 - < 16.000	1	6,3	736,9	9	38,2	108,3	1	4,8	12,1
16.000 - < 18.000	5	43,7	730,6	8	32,4	70,1	0	0,0	7,3
18.000 - < 20.000	2	12,2	686,9	2	5,9	37,7	0	0,0	7,3
20.000 - < 25.000	11	118,8	674,7	7	22,0	31,8	2	6,4	7,3
25.000 - < 30.000	10	74,4	555,8	2	5,0	9,9	1	0,9	0,9
30.000 - < 35.000	9	73,7	481,4	1	3,8	4,8	0	0,0	0,0
35.000 - < 40.000	8	46,9	407,8	1	1,0	1,0	0	0,0	0,0
40.000 - < 45.000	18	154,4	360,9	0	0,0	0,0	0	0,0	0,0
45.000 - < 50.000	13	89,2	206,5	0	0,0	0,0	0	0,0	0,0
50.000 - < 60.000	15	85,1	117,3	0	0,0	0,0	0	0,0	0,0
60.000 - < 70.000	4	15,8	32,2	0	0,0	0,0	0	0,0	0,0
70.000 - < 80.000	2	8,7	16,4	0	0,0	0,0	0	0,0	0,0
80.000 - < 90.000	2	7,7	7,7	0	0,0	0,0	0	0,0	0,0
90.000 - < 100.000	0	0,0	0,0	0	0,0	0,0	0	0,0	0,0
100.000 - < 110.000	0	0,0	0,0	0	0,0	0,0	0	0,0	0,0
110.000 - < 120.000	0	0,0	0,0	0	0,0	0,0	0	0,0	0,0
120.000 und mehr	0	0,0	0,0	0	0,0	0,0	0	0,0	0,0
Summe:	110	793,5		339	2.553,2		461	3.777,6	

Anteil

Summe

Anteil

Summe

Anteil

Summe

Anteil

Summe

Anteil

Summe

Anteil

Summe

Anteil

Summe

Anteil

Summe

Verteilung der Zählabschnitte nach DTV-Klassen
Freie Strecken

Straßenverkehrszählung 2005 Statistik 2

Bremen

DTV [Kfz/24h]	Autobahnen (BAB)			Bundesstraßen (B)			Landesstraßen (L)		
	Anzahl ZST	Länge [km] je Klasse	Summe [km]	Anzahl ZST	Länge [km] je Klasse	Summe [km]	Anzahl ZST	Länge [km] je Klasse	Summe [km]
< 250	0	0,0	65,4	0	0,0	20,7	0	0,0	100,0%
250 - < 500	0	0,0	65,4	0	0,0	20,7	0	0,0	100,0%
500 - < 1.000	0	0,0	65,4	0	0,0	20,7	0	0,0	100,0%
1.000 - < 1.500	0	0,0	65,4	0	0,0	20,7	0	0,0	100,0%
1.500 - < 2.000	0	0,0	65,4	0	0,0	20,7	0	0,0	100,0%
2.000 - < 3.000	0	0,0	65,4	1	0,6	20,7	1	0,6	100,0%
3.000 - < 4.000	0	0,0	65,4	0	0,0	20,2	0	0,0	97,2%
4.000 - < 5.000	0	0,0	65,4	0	0,0	20,2	0	0,0	97,2%
5.000 - < 6.000	0	0,0	65,4	0	0,0	20,2	0	0,0	97,2%
6.000 - < 8.000	0	0,0	65,4	0	0,0	20,2	0	0,0	97,2%
8.000 - < 10.000	0	0,0	65,4	0	0,0	20,2	0	0,0	97,2%
10.000 - < 12.000	1	2,0	65,4	1	1,0	20,2	1	1,0	97,2%
12.000 - < 14.000	1	1,0	63,4	1	0,7	19,1	1	0,7	92,1%
14.000 - < 16.000	0	0,0	62,4	1	0,3	18,4	1	0,3	88,8%
16.000 - < 18.000	0	0,0	62,4	0	0,0	18,1	0	0,0	87,4%
18.000 - < 20.000	1	1,0	62,4	1	1,1	18,1	1	1,1	87,4%
20.000 - < 25.000	2	6,2	61,4	1	1,8	17,1	1	1,8	82,3%
25.000 - < 30.000	1	1,6	56,2	0	0,0	15,3	0	0,0	73,8%
30.000 - < 35.000	3	3,2	53,7	2	2,2	15,3	2	2,2	73,8%
35.000 - < 40.000	1	3,4	50,5	2	2,2	13,1	2	2,2	63,2%
40.000 - < 45.000	3	7,1	47,1	3	3,6	10,9	3	3,6	52,6%
45.000 - < 50.000	0	0,0	40,0	1	0,0	7,3	1	0,0	35,2%
50.000 - < 60.000	4	12,5	40,0	4	2,5	7,1	4	2,5	34,2%
60.000 - < 70.000	2	9,6	27,5	6	3,9	4,6	6	3,9	22,2%
70.000 - < 80.000	1	6,4	18,0	1	0,1	0,7	1	0,1	3,4%
80.000 - < 90.000	0	0,0	11,6	1	0,0	0,6	1	0,0	2,9%
90.000 - < 100.000	1	3,9	11,6	1	0,3	0,3	1	0,3	1,4%
100.000 - < 110.000	2	7,7	7,7	0	0,0	0,0	0	0,0	0,0%
110.000 - < 120.000	0	0,0	0,0	0	0,0	0,0	0	0,0	0,0%
120.000 und mehr	0	0,0	0,0	0	0,0	0,0	0	0,0	0,0%
Summe:	23	65,4		27	20,7				

keine Landesstraßen in Bremen

DTV [Kiz/24h]	Autobahnen (BAB)			Freie Strecken			Landesstraßen (L)			Summe Ant.
	Anzahl ZST	Länge [km] je Klasse	Summe [km]	Anzahl ZST	Länge [km] je Klasse	Summe [km]	Anzahl ZST	Länge [km] je Klasse	Summe [km]	
250 - < 500	0	0,0	73,8	0	0,0	2,9	0	keine Landesstraßen in Hamburg	100,0%	
500 - < 1.000	0	0,0	73,8	0	0,0	2,9	0		100,0%	
1.000 - < 1.500	0	0,0	73,8	0	0,0	2,9	0		100,0%	
1.500 - < 2.000	0	0,0	73,8	0	0,0	2,9	0		100,0%	
2.000 - < 3.000	0	0,0	73,8	0	0,0	2,9	0		100,0%	
3.000 - < 4.000	0	0,0	73,8	0	0,0	2,9	0		100,0%	
4.000 - < 5.000	0	0,0	73,8	0	0,0	2,9	0		100,0%	
5.000 - < 6.000	0	0,0	73,8	0	0,0	2,9	0		100,0%	
6.000 - < 8.000	0	0,0	73,8	0	0,0	2,9	0		100,0%	
8.000 - < 10.000	0	0,0	73,8	0	0,0	2,9	0		100,0%	
10.000 - < 12.000	0	0,0	73,8	0	0,0	2,9	0		100,0%	
12.000 - < 14.000	0	0,0	73,8	0	0,0	2,9	0		100,0%	
14.000 - < 16.000	0	0,0	73,8	0	0,0	2,9	0		100,0%	
16.000 - < 18.000	0	0,0	73,8	0	0,0	2,9	0		100,0%	
18.000 - < 20.000	0	0,0	73,8	0	0,0	2,9	0		100,0%	
20.000 - < 25.000	0	0,0	73,8	0	0,0	2,9	0		100,0%	
25.000 - < 30.000	1	2,4	73,8	0	0,0	2,9	0		100,0%	
30.000 - < 35.000	0	0,0	71,4	0	0,0	2,9	0		100,0%	
35.000 - < 40.000	5	9,6	71,4	0	0,0	2,9	0		100,0%	
40.000 - < 45.000	3	5,0	61,8	1	1,2	2,9	0		100,0%	
45.000 - < 50.000	1	3,6	56,8	1	1,7	1,7	0		59,2%	
50.000 - < 60.000	3	4,1	53,2	0	0,0	0,0	0		0,0%	
60.000 - < 70.000	2	2,6	49,1	0	0,0	0,0	0		0,0%	
70.000 - < 80.000	3	5,7	46,6	0	0,0	0,0	0		0,0%	
80.000 - < 90.000	0	0,0	40,8	0	0,0	0,0	0		0,0%	
90.000 - < 100.000	6	11,8	40,8	0	0,0	0,0	0		0,0%	
100.000 - < 110.000	4	8,5	29,0	0	0,0	0,0	0		0,0%	
110.000 - < 120.000	5	16,6	20,5	0	0,0	0,0	0		0,0%	
120.000 und mehr	2	3,9	3,9	0	0,0	0,0	0		0,0%	
Summe:	35	73,8		2		2,9				

Straßenverkehrszählung 2005

Statistik 2

Verteilung der Zählabschnitte nach DTV-Klassen

Freie Strecken

Hamburg

Straßenverkehrszählung 2005 Statistik 2 Hessen
 Verteilung der Zählabschnitte nach DTV-Klassen
 Freie Strecken

DTV [Kfz/24h]	Autobahnen (BAB)			Bundesstraßen (B)			Landesstraßen (L)		
	Anzahl ZST	Länge [km] je Klasse	Summe [km]	Anzahl ZST	Länge [km] je Klasse	Summe [km]	Anzahl ZST	Länge [km] je Klasse	Summe [km]
< 250	0	0,0	971,0	0	0,0	2.658,1	3	16,3	6.163,3
250 - < 500	0	0,0	971,0	0	0,0	2.658,1	37	204,8	6.147,0
500 - < 1.000	0	0,0	971,0	0	0,0	2.658,1	141	891,9	5.942,2
1.000 - < 1.500	0	0,0	971,0	1	6,9	2.658,1	165	906,5	5.050,2
1.500 - < 2.000	0	0,0	971,0	6	29,6	2.651,2	156	774,8	4.143,7
2.000 - < 3.000	0	0,0	971,0	20	122,2	2.621,6	221	1.022,1	3.369,0
3.000 - < 4.000	0	0,0	971,0	37	169,5	2.499,5	173	780,8	2.346,9
4.000 - < 5.000	0	0,0	971,0	42	207,6	2.330,0	125	506,0	1.566,1
5.000 - < 6.000	1	8,0	971,0	59	268,3	2.122,4	89	277,3	1.060,2
6.000 - < 8.000	0	0,0	963,0	134	528,8	1.854,2	128	366,1	782,9
8.000 - < 10.000	1	2,2	963,0	122	369,7	1.325,4	91	197,2	426,8
10.000 - < 12.000	2	3,1	960,8	90	236,9	955,7	52	95,3	229,6
12.000 - < 14.000	1	1,0	957,7	67	175,7	718,8	33	74,5	134,3
14.000 - < 16.000	1	5,5	956,7	45	116,7	543,1	13	20,0	59,7
16.000 - < 18.000	4	16,8	951,2	40	86,0	426,4	8	12,2	39,7
18.000 - < 20.000	0	0,0	934,3	27	57,1	340,4	13	16,6	27,6
20.000 - < 25.000	9	34,4	934,3	47	90,8	283,3	4	4,3	11,0
25.000 - < 30.000	4	31,9	900,0	35	77,4	192,5	4	3,3	6,7
30.000 - < 35.000	7	34,7	868,1	21	48,5	115,1	1	0,7	3,4
35.000 - < 40.000	13	80,5	833,4	14	26,8	66,6	1	1,2	2,7
40.000 - < 45.000	21	107,4	752,9	15	22,3	39,8	0	0,0	1,5
45.000 - < 50.000	12	45,8	645,5	6	10,1	17,5	0	0,0	1,5
50.000 - < 60.000	37	160,1	599,6	0	0,0	61,8%	1	1,5	0,0%
60.000 - < 70.000	27	128,5	439,5	5	6,2	7,4	0	0,0	0,0%
70.000 - < 80.000	25	86,9	311,0	1	1,3	1,3	0	0,0	0,0%
80.000 - < 90.000	12	57,3	224,2	0	0,0	0,0	0	0,0	0,0%
90.000 - < 100.000	15	60,7	166,8	0	0,0	0,0	0	0,0	0,0%
100.000 - < 110.000	7	22,0	106,2	0	0,0	0,0	0	0,0	0,0%
110.000 - < 120.000	3	4,7	84,1	0	0,0	0,0	0	0,0	0,0%
120.000 und mehr	16	79,5	79,5	0	0,0	0,0	0	0,0	0,0%
Summe:	218	971,0	971,0	834	2.658,1	2.658,1	1.459	6.163,3	6.163,3

DTV [Kiz/24h]	Freie Strecken						Mecklenburg-Vorpommern									
	Autobahnen (BAB)			Bundesstraßen (B)			Landesstraßen (L)									
	Anzahl ZST	Länge [km] je Klasse	Summe [km]	Anteil	Summe Ant.	Anteil	Anzahl ZST	Länge [km] je Klasse	Summe [km]	Anteil	Summe Ant.	Anzahl ZST	Länge [km] je Klasse	Summe [km]	Anteil	Summe Ant.
250 - < 500	0	0,0	493,5	0,0%	100,0%	0,0%	0	0,0	1.900,8	0,0%	100,0%	0	0,0	2.591,8	0,0%	100,0%
500 - < 1.000	0	0,0	493,5	0,0%	100,0%	0,0%	0	0,0	1.900,8	0,0%	100,0%	3	38,3	2.591,8	1,5%	100,0%
1.000 - < 1.500	0	0,0	493,5	0,0%	100,0%	0,0%	3	21,7	1.900,8	1,1%	100,0%	28	320,9	2.553,5	12,4%	98,5%
1.500 - < 2.000	0	0,0	493,5	0,0%	100,0%	0,0%	5	17,9	1.879,2	0,9%	98,9%	40	512,2	2.232,6	19,8%	86,1%
2.000 - < 3.000	0	0,0	493,5	0,0%	100,0%	0,0%	1	4,6	1.861,3	0,2%	97,9%	35	337,7	1.720,3	13,0%	66,4%
3.000 - < 4.000	0	0,0	493,5	0,0%	100,0%	0,0%	18	215,7	1.856,6	11,3%	97,7%	52	528,4	1.382,7	20,4%	53,3%
4.000 - < 5.000	0	0,0	493,5	0,0%	100,0%	0,0%	26	255,5	1.640,9	13,4%	86,3%	27	267,0	854,2	10,3%	33,0%
5.000 - < 6.000	1	11,2	493,5	2,3%	100,0%	2,3%	26	280,6	1.385,4	14,8%	72,9%	25	203,6	587,3	7,9%	22,7%
6.000 - < 8.000	2	23,5	482,2	4,8%	97,7%	13,7%	31	280,8	1.104,7	13,7%	58,1%	11	112,6	383,7	4,3%	14,8%
8.000 - < 10.000	7	55,4	458,8	11,2%	93,0%	16,1%	40	305,4	843,9	16,1%	44,4%	22	230,2	271,1	8,9%	10,5%
10.000 - < 12.000	4	44,8	403,3	9,1%	81,7%	11,4%	25	216,2	538,6	11,4%	28,3%	3	26,8	41,0	1,0%	1,5%
12.000 - < 14.000	2	20,2	388,5	4,1%	72,7%	10,9%	27	206,5	322,4	10,9%	17,0%	2	12,4	14,1	0,5%	0,8%
14.000 - < 16.000	0	0,0	338,3	0,0%	68,6%	3,1%	7	58,0	115,9	3,1%	6,1%	0	0,0	1,8	0,0%	0,1%
16.000 - < 18.000	1	12,1	338,3	2,4%	68,6%	1,0%	4	18,6	57,9	1,0%	3,0%	0	0,0	1,8	0,0%	0,1%
18.000 - < 20.000	3	20,8	326,2	4,2%	66,1%	0,1%	1	2,1	39,3	0,1%	2,1%	1	1,8	1,8	0,1%	0,1%
20.000 - < 25.000	6	51,9	305,4	10,5%	61,9%	1,2%	4	22,2	37,2	1,2%	2,0%	0	0,0	0,0	0,0%	0,0%
25.000 - < 30.000	12	135,5	253,5	27,5%	51,4%	0,3%	2	5,4	15,0	0,3%	0,8%	0	0,0	0,0	0,0%	0,0%
30.000 - < 35.000	13	84,8	118,0	17,2%	23,9%	0,2%	2	6,3	9,6	0,3%	0,5%	0	0,0	0,0	0,0%	0,0%
35.000 - < 40.000	1	2,4	33,2	0,5%	6,7%	0,2%	1	3,3	3,3	0,2%	0,2%	0	0,0	0,0	0,0%	0,0%
40.000 - < 45.000	2	30,8	30,8	6,2%	6,2%	0,0%	0	0,0	0,0	0,0%	0,0%	0	0,0	0,0	0,0%	0,0%
45.000 - < 50.000	0	0,0	0,0	0,0%	0,0%	0,0%	0	0,0	0,0	0,0%	0,0%	0	0,0	0,0	0,0%	0,0%
50.000 - < 60.000	0	0,0	0,0	0,0%	0,0%	0,0%	0	0,0	0,0	0,0%	0,0%	0	0,0	0,0	0,0%	0,0%
60.000 - < 70.000	0	0,0	0,0	0,0%	0,0%	0,0%	0	0,0	0,0	0,0%	0,0%	0	0,0	0,0	0,0%	0,0%
70.000 - < 80.000	0	0,0	0,0	0,0%	0,0%	0,0%	0	0,0	0,0	0,0%	0,0%	0	0,0	0,0	0,0%	0,0%
80.000 - < 90.000	0	0,0	0,0	0,0%	0,0%	0,0%	0	0,0	0,0	0,0%	0,0%	0	0,0	0,0	0,0%	0,0%
90.000 - < 100.000	0	0,0	0,0	0,0%	0,0%	0,0%	0	0,0	0,0	0,0%	0,0%	0	0,0	0,0	0,0%	0,0%
100.000 - < 110.000	0	0,0	0,0	0,0%	0,0%	0,0%	0	0,0	0,0	0,0%	0,0%	0	0,0	0,0	0,0%	0,0%
110.000 - < 120.000	0	0,0	0,0	0,0%	0,0%	0,0%	0	0,0	0,0	0,0%	0,0%	0	0,0	0,0	0,0%	0,0%
120.000 und mehr	0	0,0	0,0	0,0%	0,0%	0,0%	0	0,0	0,0	0,0%	0,0%	0	0,0	0,0	0,0%	0,0%
Summe:	54	493,5					223	1.900,8				249	2.591,8			

Straßenverkehrszählung 2005 Statistik 2

Verteilung der Zählabschnitte nach DTV-Klassen

Freie Strecken

Mecklenburg-Vorpommern

Straßenverkehrsählung 2005 Statistik 2 Verteilung der Zählabschnitte nach DTV-Klassen Niedersachsen

DTV [Kfz/24h]	Autobahnen (BAB)			Freie Strecken			Landesstraßen (L)		
	Anzahl ZST	Länge [km] je Klasse	Summe [km]	Anzahl ZST	Länge [km] je Klasse	Summe [km]	Anzahl ZST	Länge [km] je Klasse	Summe [km]
< 250	0	0,0	1.371,7	0	0,0	4.422,4	0	keine Zählungen	
250 - < 500	0	0,0	1.371,7	0	0,0	4.422,4	0		
500 - < 1.000	0	0,0	1.371,7	1	16,4	4.422,4	1		
1.000 - < 1.500	0	0,0	1.371,7	5	40,9	4.406,1	5		
1.500 - < 2.000	0	0,0	1.371,7	7	47,0	4.365,2	7		
2.000 - < 3.000	0	0,0	1.371,7	38	237,7	4.318,2	38		
3.000 - < 4.000	0	0,0	1.371,7	46	264,1	4.080,6	46		
4.000 - < 5.000	0	0,0	1.371,7	89	548,4	3.816,5	89		
5.000 - < 6.000	0	0,0	1.371,7	85	527,4	3.268,1	85		
6.000 - < 8.000	1	4,5	1.371,7	148	831,4	2.740,7	148		
8.000 - < 10.000	5	12,4	1.367,2	123	692,3	1.909,3	123		
10.000 - < 12.000	2	16,6	1.354,8	81	374,9	1.217,0	81		
12.000 - < 14.000	3	21,6	1.338,2	59	257,0	842,1	59		
14.000 - < 16.000	7	44,7	1.316,6	48	205,1	585,1	48		
16.000 - < 18.000	9	47,2	1.271,9	36	127,3	380,0	36		
18.000 - < 20.000	12	48,1	1.224,7	27	94,0	252,7	27		
20.000 - < 25.000	37	210,6	1.176,6	22	62,7	158,7	22		
25.000 - < 30.000	25	90,0	965,9	14	39,9	96,0	14		
30.000 - < 35.000	22	110,0	875,9	7	11,9	56,1	7		
35.000 - < 40.000	10	39,2	765,9	6	13,7	44,2	6		
40.000 - < 45.000	10	58,3	726,6	5	12,4	30,4	5		
45.000 - < 50.000	13	41,3	688,3	2	6,5	18,1	2		
50.000 - < 60.000	44	290,1	627,0	2	6,6	11,6	2		
60.000 - < 70.000	22	123,9	336,9	2	5,0	5,0	2		
70.000 - < 80.000	23	91,0	213,0	0	0,0	0,0	0		
80.000 - < 90.000	14	81,3	122,0	0	0,0	0,0	0		
90.000 - < 100.000	8	25,6	40,6	0	0,0	0,0	0		
100.000 - < 110.000	2	8,2	15,1	0	0,0	0,0	0		
110.000 - < 120.000	1	4,3	6,9	0	0,0	0,0	0		
120.000 und mehr	1	2,5	2,5	0	0,0	0,0	0		
Summe:	271	1.371,7		853	4.422,4		853		4.422,4

DTV [Kiz/24h]	Freie Strecken						Nordrhein-Westfalen								
	Straßenverkehrszählung 2005			Statistik 2			Verteilung der Zählabschnitte nach DTV-Klassen			Verteilung der Zählabschnitte nach DTV-Klassen					
	Freie Strecken			Freie Strecken			Freie Strecken			Freie Strecken					
	Autobahnen (BAB)		Bundesstraßen (B)		Landesstraßen (L)		Autobahnen (BAB)		Bundesstraßen (B)		Landesstraßen (L)				
	Anzahl ZST	Länge [km] je Klasse	Summe [km]	Anteil	Summe Ant.	Anzahl ZST	Länge [km] je Klasse	Summe [km]	Anteil	Summe Ant.	Anzahl ZST	Länge [km] je Klasse	Summe [km]	Anteil	Summe Ant.
< 250	0	2.115,2	0,0	0,0%	100,0%	0	0,0	3.810,7	0,0%	100,0%	0	0,0	9.775,0	0,0%	100,0%
250 - < 500	0	0,0	2.115,2	0,0%	100,0%	0	0,0	3.810,7	0,0%	100,0%	14	74,2	9.775,0	0,0%	100,0%
500 - < 1.000	0	0,0	2.115,2	0,0%	100,0%	0	0,0	3.810,7	0,0%	100,0%	97	530,8	9.700,9	5,4%	99,2%
1.000 - < 1.500	0	0,0	2.115,2	0,0%	100,0%	2	22,7	3.810,7	0,6%	100,0%	125	602,4	9.170,1	6,2%	93,8%
1.500 - < 2.000	0	0,0	2.115,2	0,0%	100,0%	6	30,3	3.788,0	0,8%	99,4%	169	809,9	8.567,7	8,3%	87,6%
2.000 - < 3.000	0	0,0	2.115,2	0,0%	100,0%	25	111,6	3.757,7	2,9%	98,6%	360	1.516,2	7.757,7	15,5%	79,4%
3.000 - < 4.000	0	0,0	2.115,2	0,0%	100,0%	43	163,9	3.646,1	4,3%	95,7%	303	1.241,2	6.241,5	12,7%	63,9%
4.000 - < 5.000	2	3,2	2.115,2	0,2%	100,0%	77	337,7	3.482,2	8,9%	91,4%	281	1.009,7	5.000,4	10,3%	51,2%
5.000 - < 6.000	1	1,1	2.112,0	0,1%	99,8%	77	293,0	3.144,5	7,7%	82,5%	271	935,1	3.990,6	9,6%	40,8%
6.000 - < 8.000	0	0,0	2.110,9	0,0%	99,8%	195	680,4	2.851,5	17,9%	74,8%	426	1.260,7	3.055,6	12,9%	31,3%
8.000 - < 10.000	2	7,5	2.110,9	0,4%	99,8%	208	654,3	2.171,1	17,2%	57,0%	317	751,4	1.794,9	7,7%	18,4%
10.000 - < 12.000	4	9,6	2.103,3	0,5%	99,4%	168	477,5	1.516,7	12,5%	39,8%	204	400,6	1.043,5	4,1%	10,7%
12.000 - < 14.000	4	9,0	2.093,7	0,4%	99,0%	164	380,4	1.039,3	10,0%	27,3%	131	266,0	642,9	2,7%	6,6%
14.000 - < 16.000	5	12,1	2.084,7	0,6%	98,6%	91	192,3	658,8	5,0%	17,3%	88	147,9	377,0	1,5%	3,9%
16.000 - < 18.000	8	27,7	2.072,6	1,3%	98,0%	73	133,8	466,6	3,5%	12,2%	65	96,0	229,1	1,0%	2,3%
18.000 - < 20.000	4	18,2	2.044,9	0,9%	96,7%	44	83,9	332,7	2,2%	8,7%	32	46,1	133,0	0,5%	1,4%
20.000 - < 25.000	13	33,1	2.026,7	1,6%	95,8%	61	120,2	248,8	3,2%	6,5%	37	59,5	87,0	0,6%	0,9%
25.000 - < 30.000	33	153,4	1.993,5	7,3%	94,2%	34	50,2	128,7	1,3%	3,4%	14	15,2	27,5	0,2%	0,3%
30.000 - < 35.000	34	136,4	1.840,2	6,4%	87,0%	18	28,4	78,5	0,7%	2,1%	2	3,3	12,3	0,0%	0,1%
35.000 - < 40.000	29	149,0	1.703,8	7,0%	80,5%	8	9,5	50,0	0,2%	1,3%	4	3,3	9,0	0,0%	0,1%
40.000 - < 45.000	38	133,2	1.554,8	6,3%	73,5%	12	19,8	40,5	0,5%	1,1%	1	0,7	5,7	0,0%	0,1%
45.000 - < 50.000	33	129,2	1.421,6	6,1%	67,2%	2	3,8	20,8	0,1%	0,5%	0	0,0	5,0	0,0%	0,1%
50.000 - < 60.000	94	384,1	1.292,4	18,2%	61,1%	2	2,0	17,0	0,1%	0,4%	4	5,0	5,0	0,1%	0,1%
60.000 - < 70.000	61	300,2	908,3	14,2%	42,9%	3	6,0	14,9	0,2%	0,4%	0	0,0	0,0	0,0%	0,0%
70.000 - < 80.000	70	234,0	608,1	11,1%	28,7%	2	4,4	8,9	0,1%	0,2%	0	0,0	0,0	0,0%	0,0%
80.000 - < 90.000	56	152,5	374,1	7,2%	17,7%	3	4,5	4,5	0,1%	0,1%	0	0,0	0,0	0,0%	0,0%
90.000 - < 100.000	39	72,7	221,6	3,4%	10,5%	0	0,0	0,0	0,0%	0,0%	0	0,0	0,0	0,0%	0,0%
100.000 - < 110.000	26	89,5	148,9	4,2%	7,0%	0	0,0	0,0	0,0%	0,0%	0	0,0	0,0	0,0%	0,0%
110.000 - < 120.000	12	30,3	59,4	1,4%	2,8%	0	0,0	0,0	0,0%	0,0%	0	0,0	0,0	0,0%	0,0%
120.000 und mehr	9	29,1	29,1	1,4%	1,4%	0	0,0	0,0	0,0%	0,0%	0	0,0	0,0	0,0%	0,0%
Summe:	577	2.115,2				1.318	3.810,7				2.945	9.775,0			

Verteilung der Zählabschnitte nach DTV-Klassen
Freie Strecken

Straßenverkehrszählung 2005 Statistik 2

Rheinland-Pfalz

DTV [Kfz/24h]	Autobahnen (BAB)			Bundesstraßen (B)			Landesstraßen (L)			Summe Ant.
	Anzahl ZST	Länge [km] je Klasse	Summe [km]	Anzahl ZST	Länge [km] je Klasse	Summe [km]	Anzahl ZST	Länge [km] je Klasse	Summe [km]	
< 250	0	0,0	860,2	0	0,0	2.749,4	7	58,3	6.792,7	100,0%
250 - < 500	0	0,0	860,2	0	0,0	2.749,4	71	461,7	6.734,4	100,0%
500 - < 1.000	0	0,0	860,2	0	0,0	2.749,4	204	1.103,4	6.272,8	100,0%
1.000 - < 1.500	0	0,0	860,2	10	38,7	2.749,4	213	1.025,1	5.169,3	100,0%
1.500 - < 2.000	0	0,0	860,2	21	98,7	2.710,7	174	738,8	4.144,3	100,0%
2.000 - < 3.000	0	0,0	860,2	61	283,2	2.612,0	271	1.160,0	3.405,5	100,0%
3.000 - < 4.000	1	0,2	860,2	74	323,6	2.328,9	188	691,2	2.245,6	100,0%
4.000 - < 5.000	0	0,0	860,2	78	257,4	2.005,2	171	549,0	1.554,4	100,0%
5.000 - < 6.000	2	6,7	860,0	95	318,3	1.747,9	112	364,9	1.005,3	100,0%
6.000 - < 8.000	6	31,9	853,3	129	424,9	1.429,6	123	303,8	640,4	100,0%
8.000 - < 10.000	4	13,6	821,4	91	262,5	1.004,7	82	197,5	336,6	100,0%
10.000 - < 12.000	3	20,2	807,8	56	170,7	742,3	31	79,0	139,0	100,0%
12.000 - < 14.000	5	15,8	787,6	57	145,3	571,5	16	24,2	60,0	100,0%
14.000 - < 16.000	4	15,5	771,7	34	99,3	426,2	11	20,4	35,8	100,0%
16.000 - < 18.000	3	16,4	756,2	29	72,6	326,9	3	11,4	15,4	100,0%
18.000 - < 20.000	1	8,3	739,9	27	69,9	254,4	0	0,0	4,0	100,0%
20.000 - < 25.000	20	135,7	731,5	33	62,6	184,5	3	3,4	4,0	100,0%
25.000 - < 30.000	17	68,5	595,8	24	50,8	121,9	1	0,6	0,6	100,0%
30.000 - < 35.000	11	53,1	527,3	14	26,0	71,1	0	0,0	0,0	100,0%
35.000 - < 40.000	18	74,7	474,2	8	21,4	45,1	0	0,0	0,0	100,0%
40.000 - < 45.000	22	111,4	399,5	8	11,5	23,7	0	0,0	0,0	100,0%
45.000 - < 50.000	14	71,8	288,1	5	8,0	12,2	0	0,0	0,0	100,0%
50.000 - < 60.000	14	71,3	216,3	0	0,0	4,2	0	0,0	0,0	100,0%
60.000 - < 70.000	25	110,0	145,0	0	0,0	4,2	0	0,0	0,0	100,0%
70.000 - < 80.000	8	17,9	35,0	1	1,6	4,2	0	0,0	0,0	100,0%
80.000 - < 90.000	2	11,2	17,1	1	2,6	2,6	0	0,0	0,0	100,0%
90.000 - < 100.000	1	5,9	5,9	0	0,0	0,0	0	0,0	0,0	100,0%
100.000 - < 110.000	0	0,0	0,0	0	0,0	0,0	0	0,0	0,0	100,0%
110.000 - < 120.000	0	0,0	0,0	0	0,0	0,0	0	0,0	0,0	100,0%
120.000 und mehr	0	0,0	0,0	0	0,0	0,0	0	0,0	0,0	100,0%
Summe:	181	860,2		856	2.749,4		1.681	6.792,7		

Straßenverkehrszählung 2005 Statistik 2 Verteilung der Zählabschnitte nach DTV-Klassen Saarland

DTV [Kfz/24h]	Autobahnen (BAB)			Freie Strecken			Bundesstraßen (B)			Landesstraßen (L)					
	Anzahl ZST	Länge [km] je Klasse	Summe [km]	Anteil	Summe Ant.	Anzahl ZST	Länge [km] je Klasse	Summe [km]	Anteil	Summe Ant.	Anzahl ZST	Länge [km] je Klasse	Summe [km]	Anteil	Summe Ant.
< 250	0	0,0	238,0	0,0%	100,0%	0	0,0	254,0	0,0%	100,0%	0	0,0	664,4	0,0%	100,0%
250 - < 500	0	0,0	238,0	0,0%	100,0%	0	0,0	254,0	0,0%	100,0%	1	4,0	664,4	0,6%	100,0%
500 - < 1.000	0	0,0	238,0	0,0%	100,0%	0	0,0	254,0	0,0%	100,0%	7	21,6	660,4	3,3%	99,4%
1.000 - < 1.500	0	0,0	238,0	0,0%	100,0%	1	1,5	254,0	0,6%	100,0%	13	51,9	638,8	7,8%	96,1%
1.500 - < 2.000	0	0,0	238,0	0,0%	100,0%	2	1,7	252,5	0,7%	99,4%	7	21,7	586,9	3,3%	88,3%
2.000 - < 3.000	0	0,0	238,0	0,0%	100,0%	4	10,5	250,9	4,1%	98,8%	25	81,4	565,2	12,3%	85,1%
3.000 - < 4.000	0	0,0	238,0	0,0%	100,0%	7	16,9	240,4	6,7%	94,6%	32	98,4	483,8	14,8%	72,8%
4.000 - < 5.000	0	0,0	238,0	0,0%	100,0%	8	14,8	223,4	5,8%	88,0%	33	94,7	385,4	14,2%	58,0%
5.000 - < 6.000	0	0,0	238,0	0,0%	100,0%	11	36,2	208,6	14,2%	82,1%	21	60,6	290,7	9,1%	43,8%
6.000 - < 8.000	0	0,0	238,0	0,0%	100,0%	14	30,8	172,4	12,1%	67,9%	41	106,5	230,2	16,0%	34,6%
8.000 - < 10.000	0	0,0	238,0	0,0%	100,0%	11	26,2	141,7	10,3%	55,8%	26	76,7	123,7	11,5%	18,6%
10.000 - < 12.000	1	1,2	238,0	0,5%	100,0%	18	46,0	115,5	18,1%	45,5%	11	18,8	47,0	2,8%	7,1%
12.000 - < 14.000	4	18,1	236,9	7,6%	99,5%	15	26,5	69,5	10,4%	27,4%	8	10,8	28,2	1,6%	4,2%
14.000 - < 16.000	5	11,4	218,8	4,8%	91,9%	10	20,0	43,0	7,9%	16,9%	6	10,4	17,3	1,6%	2,6%
16.000 - < 18.000	4	16,6	207,4	7,0%	87,1%	7	12,4	23,0	4,9%	9,0%	3	4,7	7,0	0,7%	1,1%
18.000 - < 20.000	4	15,1	190,8	6,4%	80,2%	1	0,9	10,5	0,4%	4,1%	1	0,3	2,3	0,0%	0,3%
20.000 - < 25.000	5	20,8	175,7	8,7%	73,8%	6	9,6	9,6	3,8%	3,8%	1	0,8	2,0	0,1%	0,3%
25.000 - < 30.000	8	24,3	154,9	10,2%	65,1%	0	0,0	0,0	0,0%	0,0%	2	1,2	1,2	0,2%	0,2%
30.000 - < 35.000	12	48,2	130,6	20,2%	54,9%	0	0,0	0,0	0,0%	0,0%	0	0,0	0,0	0,0%	0,0%
35.000 - < 40.000	7	22,9	82,4	9,6%	34,6%	0	0,0	0,0	0,0%	0,0%	0	0,0	0,0	0,0%	0,0%
40.000 - < 45.000	12	27,9	59,5	11,7%	25,0%	0	0,0	0,0	0,0%	0,0%	0	0,0	0,0	0,0%	0,0%
45.000 - < 50.000	4	6,3	31,6	2,6%	13,3%	0	0,0	0,0	0,0%	0,0%	0	0,0	0,0	0,0%	0,0%
50.000 - < 60.000	8	15,7	25,3	6,6%	10,6%	0	0,0	0,0	0,0%	0,0%	0	0,0	0,0	0,0%	0,0%
60.000 - < 70.000	3	4,7	9,6	2,0%	4,0%	0	0,0	0,0	0,0%	0,0%	0	0,0	0,0	0,0%	0,0%
70.000 - < 80.000	3	2,6	4,9	1,1%	2,1%	0	0,0	0,0	0,0%	0,0%	0	0,0	0,0	0,0%	0,0%
80.000 - < 90.000	3	2,3	2,3	1,0%	1,0%	0	0,0	0,0	0,0%	0,0%	0	0,0	0,0	0,0%	0,0%
90.000 - < 100.000	0	0,0	0,0	0,0%	0,0%	0	0,0	0,0	0,0%	0,0%	0	0,0	0,0	0,0%	0,0%
100.000 - < 110.000	0	0,0	0,0	0,0%	0,0%	0	0,0	0,0	0,0%	0,0%	0	0,0	0,0	0,0%	0,0%
110.000 - < 120.000	0	0,0	0,0	0,0%	0,0%	0	0,0	0,0	0,0%	0,0%	0	0,0	0,0	0,0%	0,0%
120.000 und mehr	0	0,0	0,0	0,0%	0,0%	0	0,0	0,0	0,0%	0,0%	0	0,0	0,0	0,0%	0,0%
Summe:	83	238,0				115	254,0				238	664,4			

Straßenverkehrszählung 2005 Statistik 2 Sachsen
 Verteilung der Zählabschnitte nach DTV-Klassen
 Freie Strecken

DTV [Kfz/24h]	Autobahnen (BAB)			Bundesstraßen (B)			Landesstraßen (L)					
	Anzahl ZST	Länge [km] je Klasse	Summe [km]	Anteil	Summe	Anteil	Anzahl ZST	Länge [km] je Klasse	Summe	Anteil	Summe	Anteil
250 - < 500	0	0,0	457,5	0,0%	100,0%	0,0%	0	0,0	1.964,2	0,0%	100,0%	0,0%
500 - < 1.000	0	0,0	457,5	0,0%	100,0%	0,0%	0	0,0	1.964,2	0,0%	100,0%	0,0%
1.000 - < 1.500	0	0,0	457,5	0,0%	100,0%	0,0%	1	5,6	1.964,2	0,3%	100,0%	1,3%
1.500 - < 2.000	0	0,0	457,5	0,0%	100,0%	0,0%	5	44,4	1.968,6	2,3%	99,7%	7,2%
2.000 - < 3.000	0	0,0	457,5	0,0%	100,0%	0,0%	17	130,0	1.914,2	6,6%	97,5%	13,7%
3.000 - < 4.000	0	0,0	457,5	0,0%	100,0%	0,0%	40	253,8	1.784,2	12,9%	90,8%	12,4%
4.000 - < 5.000	0	0,0	457,5	0,0%	100,0%	0,0%	42	230,2	1.530,4	11,7%	77,9%	16,5%
5.000 - < 6.000	0	0,0	457,5	0,0%	100,0%	0,0%	40	215,5	1.300,2	11,0%	66,2%	20,7%
6.000 - < 8.000	0	0,0	457,5	0,0%	100,0%	0,0%	84	452,1	1.084,7	23,0%	55,2%	28,1%
8.000 - < 10.000	0	0,0	457,5	0,0%	100,0%	0,0%	60	250,1	632,6	12,7%	32,2%	37,7%
10.000 - < 12.000	2	8,4	457,5	1,8%	100,0%	5,0%	23	98,2	382,5	5,0%	19,5%	6,1%
12.000 - < 14.000	1	11,0	449,1	2,4%	98,2%	5,7%	26	112,1	284,3	5,7%	14,5%	7,9%
14.000 - < 16.000	1	7,1	438,1	1,5%	95,8%	3,2%	19	63,0	172,2	3,2%	8,8%	4,4%
16.000 - < 18.000	2	20,3	431,0	4,4%	94,2%	1,6%	9	30,6	109,2	1,6%	5,6%	2,5%
18.000 - < 20.000	1	3,6	410,7	0,8%	89,8%	1,7%	11	33,9	78,6	1,7%	4,0%	1,7%
20.000 - < 25.000	1	3,0	407,1	0,7%	89,0%	1,6%	9	31,2	44,7	1,6%	2,3%	0,1%
25.000 - < 30.000	7	38,6	404,1	8,4%	88,3%	0,2%	2	3,0	13,5	0,2%	0,7%	0,0%
30.000 - < 35.000	11	75,4	365,6	16,5%	79,9%	0,0%	0	0,0	10,5	0,0%	0,5%	0,0%
35.000 - < 40.000	13	107,4	290,2	23,5%	63,4%	0,4%	1	7,0	10,5	0,4%	0,5%	0,0%
40.000 - < 45.000	9	42,9	182,8	9,4%	40,0%	0,2%	1	3,5	3,5	0,2%	0,2%	0,0%
45.000 - < 50.000	8	36,6	139,9	8,0%	30,6%	0,0%	0	0,0	0,0	0,0%	0,0%	0,0%
50.000 - < 60.000	10	56,2	103,3	12,3%	22,6%	0,0%	0	0,0	0,0	0,0%	0,0%	0,0%
60.000 - < 70.000	3	15,7	47,1	3,4%	10,3%	0,0%	0	0,0	0,0	0,0%	0,0%	0,0%
70.000 - < 80.000	4	21,4	31,4	4,7%	6,9%	0,0%	0	0,0	0,0	0,0%	0,0%	0,0%
80.000 - < 90.000	4	7,9	10,0	1,7%	2,2%	0,0%	0	0,0	0,0	0,0%	0,0%	0,0%
90.000 - < 100.000	1	2,1	2,1	0,5%	0,5%	0,0%	0	0,0	0,0	0,0%	0,0%	0,0%
100.000 - < 110.000	0	0,0	0,0	0,0%	0,0%	0,0%	0	0,0	0,0	0,0%	0,0%	0,0%
110.000 - < 120.000	0	0,0	0,0	0,0%	0,0%	0,0%	0	0,0	0,0	0,0%	0,0%	0,0%
120.000 und mehr	0	0,0	0,0	0,0%	0,0%	0,0%	0	0,0	0,0	0,0%	0,0%	0,0%
Summe:	78	457,5	742	100,0%	4.155,9	100,0%	390	1.964,2	742	4.155,9	100,0%	4.155,9

Straßenverkehrszählung 2005 Statistik 2

Verteilung der Zählabschnitte nach DTV-Klassen

Sachsen-Anhalt

Freie Strecken

DTV [Kiz/24h]	Autobahnen (BAB)			Bundesstraßen (B)			Landesstraßen (L)			Summe	Anteil	Summe	Anteil
	Anzahl ZST	Länge [km] je Klasse	Summe [km]	Anzahl ZST	Länge [km] je Klasse	Summe [km]	Anzahl ZST	Länge [km] je Klasse	Summe [km]				
250 - < 500	0	0,0	381,5	0	0,0	2.014,3	0	0,0	2.972,2	0,0%	100,0%	0,0%	100,0%
500 - < 1.000	0	0,0	381,5	0	0,0	2.014,3	0	0,0	2.972,2	0,0%	100,0%	0,0%	100,0%
1.000 - < 1.500	0	0,0	381,5	2	14,4	2.014,3	2	14,4	2.924,2	0,7%	100,0%	1,6%	98,4%
1.500 - < 2.000	0	0,0	381,5	7	62,4	1.999,9	7	62,4	2.482,1	3,1%	99,3%	17,5%	83,5%
2.000 - < 3.000	0	0,0	381,5	13	75,1	1.937,5	13	75,1	1.961,5	3,7%	96,2%	16,5%	66,0%
3.000 - < 4.000	0	0,0	381,5	40	200,2	1.862,3	40	200,2	1.471,1	9,9%	92,5%	22,0%	49,5%
4.000 - < 5.000	0	0,0	381,5	63	252,5	1.662,1	63	252,5	817,1	12,5%	82,5%	10,4%	27,5%
5.000 - < 6.000	0	0,0	381,5	55	317,7	1.409,7	55	317,7	509,0	15,8%	70,0%	7,0%	17,1%
6.000 - < 8.000	5	23,2	381,5	49	235,7	1.092,0	49	235,7	300,0	11,7%	54,2%	3,9%	10,1%
8.000 - < 10.000	1	10,0	358,3	84	359,3	856,3	84	359,3	185,5	17,8%	42,5%	3,6%	6,2%
10.000 - < 12.000	8	36,3	348,3	38	180,5	497,0	38	180,5	78,1	9,0%	24,7%	1,9%	2,6%
12.000 - < 14.000	1	6,8	312,0	31	105,6	316,5	31	105,6	22,5	5,2%	15,7%	0,5%	0,8%
14.000 - < 16.000	0	0,0	305,2	19	67,9	210,9	19	67,9	3,4	3,4%	10,5%	0,1%	0,3%
16.000 - < 18.000	0	0,0	305,2	20	55,0	143,0	20	55,0	4,5	2,7%	7,1%	0,0%	0,2%
18.000 - < 20.000	0	0,0	305,2	16	45,7	88,0	16	45,7	4,5	2,3%	4,4%	0,2%	0,2%
20.000 - < 25.000	0	0,0	305,2	7	21,8	42,3	7	21,8	0,0	1,1%	2,1%	0,0%	0,0%
25.000 - < 30.000	0	0,0	305,2	4	13,2	20,5	4	13,2	0,0	0,7%	1,0%	0,0%	0,0%
30.000 - < 35.000	7	53,2	305,2	3	6,0	7,3	3	6,0	0,0	0,3%	0,4%	0,0%	0,0%
35.000 - < 40.000	6	33,0	251,9	1	0,5	1,2	1	0,5	0,0	0,0%	0,1%	0,0%	0,0%
40.000 - < 45.000	7	40,7	219,0	0	0,0	0,0	0	0,0	0,0	0,0%	0,0%	0,0%	0,0%
45.000 - < 50.000	7	55,8	178,2	0	0,0	0,0	0	0,0	0,0	0,0%	0,0%	0,0%	0,0%
50.000 - < 60.000	3	22,1	122,5	0	0,0	0,0	0	0,0	0,0	0,0%	0,0%	0,0%	0,0%
60.000 - < 70.000	10	65,1	100,4	0	0,0	0,0	0	0,0	0,0	0,0%	0,0%	0,0%	0,0%
70.000 - < 80.000	7	35,3	35,3	0	0,0	0,0	0	0,0	0,0	0,0%	0,0%	0,0%	0,0%
80.000 - < 90.000	0	0,0	0,0	0	0,0	0,0	0	0,0	0,0	0,0%	0,0%	0,0%	0,0%
90.000 - < 100.000	0	0,0	0,0	0	0,0	0,0	0	0,0	0,0	0,0%	0,0%	0,0%	0,0%
100.000 - < 110.000	0	0,0	0,0	0	0,0	0,0	0	0,0	0,0	0,0%	0,0%	0,0%	0,0%
110.000 - < 120.000	0	0,0	0,0	0	0,0	0,0	0	0,0	0,0	0,0%	0,0%	0,0%	0,0%
120.000 und mehr	0	0,0	0,0	0	0,0	0,0	0	0,0	0,0	0,0%	0,0%	0,0%	0,0%
Summe:	62	381,5		453	2.014,3		523	2.972,2					

Verteilung der Zählabschnitte nach DTV-Klassen
Freie Strecken

Straßenverkehrszählung 2005 Statistik 2

Schleswig-Holstein

DTV [Kfz/24h]	Autobahnen (BAB)			Bundesstraßen (B)			Landesstraßen (L)								
	Anzahl ZST	Länge [km] je Klasse	Summe [km]	Anteil	Summe	Anteil	Anzahl ZST	Länge [km] je Klasse	Summe [km]	Anteil	Summe	Anteil			
< 250	0	0,0	446,9	0,0%	100,0%	0,0%	0	0,0	897,2	0,0%	100,0%	0,0%			
250 - < 500	0	0,0	446,9	0,0%	100,0%	0,0%	0	0,0	897,2	0,0%	100,0%	0,0%			
500 - < 1.000	0	0,0	446,9	0,0%	100,0%	0,0%	0	0,0	897,2	0,0%	100,0%	0,0%			
1.000 - < 1.500	0	0,0	446,9	0,0%	100,0%	0,0%	0	0,0	897,2	0,0%	100,0%	0,0%			
1.500 - < 2.000	0	0,0	446,9	0,0%	100,0%	0,0%	1	1,8	897,2	0,2%	100,0%	11,3%			
2.000 - < 3.000	0	0,0	446,9	0,0%	100,0%	0,0%	3	13,9	895,3	1,5%	99,8%	17,8%			
3.000 - < 4.000	0	0,0	446,9	0,0%	100,0%	0,0%	11	35,9	881,4	4,0%	98,2%	65,2%			
4.000 - < 5.000	0	0,0	446,9	0,0%	100,0%	0,0%	16	64,4	845,5	7,2%	94,2%	47,4%			
5.000 - < 6.000	0	0,0	446,9	0,0%	100,0%	0,0%	22	89,7	781,1	10,0%	87,1%	31,8%			
6.000 - < 8.000	0	0,0	446,9	0,0%	100,0%	0,0%	43	178,8	691,4	19,9%	77,1%	23,5%			
8.000 - < 10.000	0	0,0	446,9	0,0%	100,0%	0,0%	45	147,1	512,6	16,4%	57,1%	17,5%			
10.000 - < 12.000	0	0,0	446,9	0,0%	100,0%	0,0%	32	122,4	365,6	13,6%	40,7%	8,0%			
12.000 - < 14.000	4	27,4	446,9	6,1%	100,0%	6,1%	30	94,3	243,2	10,5%	27,1%	3,6%			
14.000 - < 16.000	1	0,7	419,5	0,2%	93,9%	0,2%	22	62,0	148,8	6,9%	16,6%	2,6%			
16.000 - < 18.000	6	17,3	418,8	3,9%	93,7%	3,9%	9	21,6	86,8	2,4%	9,7%	1,6%			
18.000 - < 20.000	2	14,4	401,4	3,2%	89,8%	3,2%	9	22,5	65,2	2,5%	7,3%	0,8%			
20.000 - < 25.000	11	45,1	387,0	10,1%	86,6%	10,1%	12	22,4	42,7	2,5%	4,8%	0,3%			
25.000 - < 30.000	12	55,1	342,0	12,3%	76,5%	12,3%	6	8,3	20,3	0,9%	2,3%	0,1%			
30.000 - < 35.000	8	64,3	286,9	14,4%	64,2%	14,4%	3	4,0	12,0	0,4%	1,3%	0,0%			
35.000 - < 40.000	9	57,5	222,5	12,9%	49,8%	12,9%	1	1,5	8,0	0,2%	0,9%	0,0%			
40.000 - < 45.000	3	14,3	165,0	3,2%	36,9%	3,2%	1	1,5	6,4	0,2%	0,7%	0,0%			
45.000 - < 50.000	2	9,1	150,7	2,0%	33,7%	2,0%	1	1,8	4,9	0,2%	0,5%	0,0%			
50.000 - < 60.000	5	24,5	141,6	5,5%	31,7%	5,5%	0	0,0	3,1	0,0%	0,4%	0,0%			
60.000 - < 70.000	17	94,0	117,1	21,0%	26,2%	21,0%	0	0,0	3,1	0,0%	0,4%	0,0%			
70.000 - < 80.000	5	19,0	23,1	4,2%	5,2%	4,2%	3	3,1	3,1	0,4%	0,4%	0,0%			
80.000 - < 90.000	1	4,2	4,2	0,9%	0,9%	0,9%	0	0,0	0,0	0,0%	0,0%	0,0%			
90.000 - < 100.000	0	0,0	0,0	0,0%	0,0%	0,0%	0	0,0	0,0	0,0%	0,0%	0,0%			
100.000 - < 110.000	0	0,0	0,0	0,0%	0,0%	0,0%	0	0,0	0,0	0,0%	0,0%	0,0%			
110.000 - < 120.000	0	0,0	0,0	0,0%	0,0%	0,0%	0	0,0	0,0	0,0%	0,0%	0,0%			
120.000 und mehr	0	0,0	0,0	0,0%	0,0%	0,0%	0	0,0	0,0	0,0%	0,0%	0,0%			
Summe:	86	446,9					270	897,2					528	1.918,1	

Straßenverkehrszählung 2005 Statistik 2 Verteilung der Zählabschnitte nach DTV-Klassen

Thüringen

DTV [Kiz/24h]	Autobahnen (BAB)			Freie Strecken			Bundesstraßen (B)			Landesstraßen (L)					
	Anzahl ZST	Länge [km] je Klasse	Summe [km]	Anteil	Summe Ant.	Anzahl ZST	Länge [km] je Klasse	Summe [km]	Anteil	Summe Ant.	Anzahl ZST	Länge [km] je Klasse	Summe [km]	Anteil	Summe Ant.
250 - < 500	0	0,0	355,0	0,0%	100,0%	0	0,0	1.146,2	0,0%	100,0%	0	0,0	1.846,6	0,0%	100,0%
500 - < 1.000	0	0,0	355,0	0,0%	100,0%	0	0,0	1.146,2	0,0%	100,0%	5	21,5	1.846,6	0,0%	100,0%
1.000 - < 1.500	0	0,0	355,0	0,0%	100,0%	1	5,4	1.146,2	0,5%	100,0%	31	140,4	1.825,1	7,6%	98,8%
1.500 - < 2.000	0	0,0	355,0	0,0%	100,0%	4	16,8	1.140,9	1,5%	99,5%	56	212,5	1.684,8	11,5%	91,2%
2.000 - < 3.000	0	0,0	355,0	0,0%	100,0%	4	10,0	1.124,1	0,9%	98,1%	58	217,5	1.472,3	11,8%	79,7%
3.000 - < 4.000	0	0,0	355,0	0,0%	100,0%	20	70,0	1.114,0	6,1%	97,2%	117	449,4	1.254,8	24,3%	68,0%
4.000 - < 5.000	0	0,0	355,0	0,0%	100,0%	39	154,1	1.044,1	13,4%	91,1%	73	261,8	805,4	14,2%	43,6%
5.000 - < 6.000	1	6,5	355,0	1,8%	100,0%	51	171,8	890,0	15,0%	77,6%	55	178,1	543,6	29,4%	29,4%
6.000 - < 8.000	2	12,0	348,5	3,4%	98,2%	46	146,2	718,2	12,8%	62,7%	46	174,8	365,5	9,5%	19,8%
8.000 - < 10.000	3	19,8	336,5	5,6%	94,8%	81	247,7	572,0	21,6%	49,9%	27	91,7	190,7	5,0%	10,3%
10.000 - < 12.000	3	33,9	316,7	9,6%	89,2%	54	155,1	324,3	13,5%	28,3%	22	62,2	99,0	3,4%	5,4%
12.000 - < 14.000	0	0,0	282,8	0,0%	79,7%	26	81,3	169,2	7,1%	14,8%	4	14,4	36,8	0,8%	2,0%
14.000 - < 16.000	0	0,0	282,8	0,0%	79,7%	11	36,5	87,9	3,2%	7,7%	4	13,3	22,3	0,7%	1,2%
16.000 - < 18.000	1	4,6	262,3	1,3%	73,9%	12	31,6	51,4	2,8%	4,5%	1	1,8	9,1	0,1%	0,5%
18.000 - < 20.000	3	20,8	257,7	5,9%	72,6%	3	10,9	19,8	1,0%	1,7%	0	0,0	7,3	0,0%	0,4%
20.000 - < 25.000	1	3,2	236,9	0,9%	66,7%	2	6,2	8,9	0,5%	0,8%	0	0,0	7,3	0,0%	0,4%
25.000 - < 30.000	0	0,0	233,7	0,0%	65,8%	0	0,0	2,7	0,2%	0,2%	1	2,6	7,3	0,1%	0,4%
30.000 - < 35.000	3	17,0	233,7	4,8%	65,8%	1	2,7	2,7	0,2%	0,2%	1	4,7	4,7	0,3%	0,3%
35.000 - < 40.000	2	20,1	216,7	5,7%	61,1%	0	0,0	0,0	0,0%	0,0%	0	0,0	0,0	0,0%	0,0%
40.000 - < 45.000	6	51,6	196,6	14,5%	55,4%	0	0,0	0,0	0,0%	0,0%	0	0,0	0,0	0,0%	0,0%
45.000 - < 50.000	3	28,0	145,1	7,9%	40,9%	0	0,0	0,0	0,0%	0,0%	0	0,0	0,0	0,0%	0,0%
50.000 - < 60.000	14	89,2	117,1	25,1%	33,0%	0	0,0	0,0	0,0%	0,0%	0	0,0	0,0	0,0%	0,0%
60.000 - < 70.000	5	27,9	27,9	7,9%	7,9%	0	0,0	0,0	0,0%	0,0%	0	0,0	0,0	0,0%	0,0%
70.000 - < 80.000	0	0,0	0,0	0,0%	0,0%	0	0,0	0,0	0,0%	0,0%	0	0,0	0,0	0,0%	0,0%
80.000 - < 90.000	0	0,0	0,0	0,0%	0,0%	0	0,0	0,0	0,0%	0,0%	0	0,0	0,0	0,0%	0,0%
90.000 - < 100.000	0	0,0	0,0	0,0%	0,0%	0	0,0	0,0	0,0%	0,0%	0	0,0	0,0	0,0%	0,0%
100.000 - < 110.000	0	0,0	0,0	0,0%	0,0%	0	0,0	0,0	0,0%	0,0%	0	0,0	0,0	0,0%	0,0%
110.000 - < 120.000	0	0,0	0,0	0,0%	0,0%	0	0,0	0,0	0,0%	0,0%	0	0,0	0,0	0,0%	0,0%
120.000 und mehr	0	0,0	0,0	0,0%	0,0%	0	0,0	0,0	0,0%	0,0%	0	0,0	0,0	0,0%	0,0%
Summe:	50	355,0				355	1.146,2				501	1.846,6			

4 Einzelergebnisse für die Freien Strecken der Bundesfernstraßen

Der Tabellenband mit den Ergebnissen der einzelnen Zählstellen auf den Freien Strecken des Bundesfernstraßennetzes kann zusammen mit dem vorliegenden Ergebnisbericht auf CD erworben werden. Die CD enthält neben der Druckausgabe als pdf-Datei zusätzlich eine Excel-Datei, in der die Ergebnisse in auswertbarer Form abgelegt sind.

Das Layout der Druckausgabe (pdf-Datei) des Tabellenbandes wurde neu gestaltet. Je Zählstelle sind jetzt alle Angaben in einem Block zusammengestellt, so dass die Zuordnung aller Werte zur betreffenden Zählstelle erleichtert wird.

Der Ergebnisumfang wurde bzgl. der Verkehrsstärken um die Aufnahme der Werte der beiden vorangegangenen SVZ-Jahre (1995 und 2000) für die fahrtzweckgruppenspezifischen DTV-Werte ergänzt. Neu hinzugekommen sind die Kennziffern zur Lärmberechnung für die Zeitbereiche "Day" und "Evening" für die Lärmkartierung.

4.1 Ergebnisausgabe

Im Tabellenband werden für alle Zählstellen auf den Freien Strecken der Bundesfernstraßen wesentliche Kenngrößen zusammengestellt.

Die Ergebnisse der Straßenverkehrszählung 2005 sind je Bundesland, nach Bundesautobahnen und Bundesstraßen getrennt, aufgelistet. Innerhalb dieser beiden Straßenklassen sind die Zählstellen nach Straßenzügen mit gleicher Straßenummer in aufsteigender Folge sortiert; innerhalb gleicher Straßenummern sind die Zählstellen im Streckenverlauf sortiert.

Die Erläuterungen zum Tabellenkopf sind nachfolgend beschrieben. Die Angaben zu jeder Zählstelle sind - in Anlehnung an die Veröffentlichung der Jahresauswertungen der Dauerzählstellen - in vier Blöcke gegliedert, von denen

- **der erste** (Allgemeine Angaben)
Angaben über die Lage der Zählstelle (Straßenklasse und -nummer, Zählabschnittsbeschreibung), Zählabschnittslänge, Fahrstreifenanzahl, Bauamt- und Regionskennung, Zählart bzw. Zählumfang)

- **der zweite** (Verkehrsbelastung)
Daten über die durchschnittlichen täglichen Verkehrsstärken (Kfz der letzten drei Zählungen, DTV-Werte der Fahrtzweckgruppen, Güter- und Schwerverkehrsanteile)

- **der dritte (Bemessungsverkehr)**
Bemessungsverkehrsstärken (MSV), auch der stärker belasteten Richtung (MSVr) nach Fahrtzweckgruppen und SV-Anteile

und

- **der vierte** (Lärmkennwerte)
Verkehrsstärken, SV-Anteile und Mittelungspegel für die Lärmkartierung und Lärmberechnung gem. RLS-90

enthält.

Neben den bisherigen zeitlichen Bereichen "Tag" (6-22 Uhr) und "Nacht" (22-6 Uhr) wurde der Tagesbereich für die Lärmkartierung zusätzlich nach "Day" (6-18 Uhr) und "Evening" (18-22 Uhr) differenziert.

Für schalltechnische Berechnungen nach der 16. BImSchV sind die Kennwerte M und p anzuwenden. Für die Berechnung des p-Wertes wurde der gesamte Schwerverkehr (Lkw mit mehr als 3,5 t zul. GG, Lastzüge und Busse) einbezogen. Die in früheren Jahren noch durchgeführte Umrechnung des "Lkw"-Anteils auf die 2,8 Tonnagegrenze ist nicht erforderlich.

Der Mittelungspegel ($L_m^{(25)}$) kann für die beiden Zeitbereiche Tag (6-22 Uhr) und Nacht (22-6 Uhr) direkt übernommen werden. Für die Berechnung des Emissionspegels ($L_{m,E}$) sind bei abweichenden Randbedingungen die entsprechenden Korrekturen für zul. Höchstgeschwindigkeiten, Straßenoberflächen, Steigung und Gefälle sowie Spiegelschallquellen zusätzlich zu berechnen.

Neu hinzugekommen ist weiterhin die Ausgabe eines besonderen Hinweises, wenn während der Zählungen im Jahr 2005 besondere Vorkommnisse festgestellt wurden. In diesen Fällen kann die ausgewiesene Bemerkung eine Interpretationshilfe der Ergebnisse bieten.

Auf Autobahnen wurden an Zählstellen, für die keine Zählwerte oder Ergebnisse der Dauerzählstellen vorlagen, Schätzwerte eingetragen. Diese Schätzwerte wurden durch Übertragung der Entwicklungsraten benachbarter Zählstellen auf die Ergebnisse 2000 gebildet und als solche gesondert gekennzeichnet.

4.1.1 Erläuterungen zu den verwendeten Bezeichnungen

Allgemeine Angaben	
Straße	Straßenklasse und -nummer
E-Str.	Europastraße und -nummer
TKZST	Zählstellenummer (inkl. TK25-Blattnummer)
von	Zählabschnittsanfang
nach	Zählabschnittsende
zust_Stelle	Kennziffer des Bauamtes/der Niederlassung bzw. der zuständigen Stelle
Region	Strecken zug bzw. Flächenregion
Zählart	A = A-Zählstelle, B = B-Zählstelle, AZ = nur automatische Zählung, S = Schätzwert, O = ohne Zählung
Reduktion	R1 = Reduktionsart 1, R2 = Reduktionsart 2, R3 = Reduktionsart 3
Anz. FS	Anzahl Fahrstreifen
Zabl.	Zählabschnittslänge [km]
DZ	Nummer der Dauerzählstelle
Bemerkung	Besonderheiten, z.B. "Baustelle"
Verkehrsbelastung	
DTV	Durchschnittliche Tägliche Verkehrsstärke [Kfz/24h] Obergrenze der DTV-Klasse (Klassenbreite 100 Kfz/24h)
- Mo-So	alle Tage
- W	Werktage (Mo-Sa außerhalb der Schulferien des jeweiligen Landes)
- U	Urlaubswerktage (Mo-Sa innerhalb der Schulferien des jeweiligen Landes)
- S	Sonn- und Feiertage (des jeweiligen Landes)
GV-Anteil	Anteil des Güterverkehrs (Lieferwagen, Lkw > 3,5 t. zul. GG und Lastzüge) am DTV [%]
- Mo-So	alle Tage
- W	Werktage (Mo-Sa außerhalb der Schulferien des jeweiligen Landes)
- U	Urlaubswerktage (Mo-Sa innerhalb der Schulferien des jeweiligen Landes)
SV-Anteil	Anteil des Schwerverkehrs (Busse, Lkw > 3,5 t. zul. GG und Lastzüge) am DTV [%]
- Mo-So	alle Tage
- W	Werktage (Mo-Sa außerhalb der Schulferien des jeweiligen Landes)
- U	Urlaubswerktage (Mo-Sa innerhalb der Schulferien des jeweiligen Landes)
Bemessungsverkehr	
MSV	Maßgebende Stündliche Verkehrsstärke (30. höchstbelastete Stunde) [Kfz/h] Obergrenze der MSV-Klasse (Klassenbreite 50 Kfz/h)
- Mo-So	alle Tage
- W	Werktage (Mo-Sa außerhalb der Schulferien des jeweiligen Landes)
- U	Urlaubswerktage (Mo-Sa innerhalb der Schulferien des jeweiligen Landes)
- S	Sonn- und Feiertage (des jeweiligen Landes)
MSVr	MSV der stärker belasteten Richtung [Kfz/h]
- Mo-So	alle Tage
- W	Werktage (Mo-Sa außerhalb der Schulferien des jeweiligen Landes)
- U	Urlaubswerktage (Mo-Sa innerhalb der Schulferien des jeweiligen Landes)

- S	Sonn- und Feiertage (des jeweiligen Landes)
SV-Anteil	Anteil des Schwerverkehrs am MSV [%]
- W	Werktage (Mo-Sa außerhalb der Schulferien des jeweiligen Landes)
- U	Urlaubswerktag (Mo-Sa innerhalb der Schulferien des jeweiligen Landes)
Lärmkennwerte	
M	Mittlere stündliche Verkehrsstärke [Kfz/h]
- Tag 06-22 Uhr	im Zeitbereich Tag (6 - 22 Uhr)
- Nacht 22-06 Uhr	im Zeitbereich Nacht (22 - 6 Uhr)
- Day 06-18 Uhr	im Zeitbereich Day (6 - 18 Uhr)
- Evening 18-22 Uhr	im Zeitbereich Evening (18 - 22 Uhr)
p	Mittlerer Schwerverkehrsanteil an M [%]
- Tag 06-22 Uhr	im Zeitbereich Tag (6 - 22 Uhr)
- Nacht 22-06 Uhr	im Zeitbereich Nacht (22 - 6 Uhr)
- Day 06-18 Uhr	im Zeitbereich Day (6 - 18 Uhr)
- Evening 18-22 Uhr	im Zeitbereich Evening (18 - 22 Uhr)
L	Mittelungspegel $L_m^{(25)}$ [dB(A)]
- Tag 06-22 Uhr	im Zeitbereich Tag (6 - 22 Uhr)
- Nacht 22-06 Uhr	im Zeitbereich Nacht (22 - 6 Uhr)
- Day 06-18 Uhr	im Zeitbereich Day (6 - 18 Uhr)
- Evening 18-22 Uhr	im Zeitbereich Evening (18 - 22 Uhr)

4.1.2 Verzeichnis der zuständigen Stellen

Bei den Kennziffern geben die ersten beiden Stellen das Land an, die letzten beiden Stellen bezeichnen das Bauamt bzw. die Niederlassung. Durch die Umstrukturierung in Baden-Württemberg wird dort eine 4- oder 5-stellige Kennziffer eingesetzt. Die Regierungspräsidien sind in Baden-Württemberg für die Autobahnen zuständig (4stellig), die jeweiligen Landratsämter für die Bundes-, Landes- und Kreisstraßen (5stellig).

In einigen Ländern kam es aufgrund von Umstrukturierungen zu einem Wechsel der Bezeichnungen während der SVZ. Hier wiedergegeben ist der Stand, der dem Zählstellenverzeichnis zugrunde liegt.

01	Schleswig-Holstein
0111	Niederlassung Flensburg
0112	Niederlassung Rendsburg
0113	Niederlassung Itzehoe
0114	Niederlassung Lübeck
02	Hamburg
03	Niedersachsen
0311	SBA Gandersheim
0312	SBA Goslar
0313	SBA Wolfenbüttel
0321	SBA Hameln

0322	SBA Hannover
0324	SBA Nienburg
0332	SBA Lüneburg
0333	SBA Stade
0334	SBA Verden
0341	SBA Aurich
0342	SBA Lingen
0343	SBA Oldenburg
0344	SBA Osnabrück
04	Bremen
0411	Bremen, ASV
0412	Bremerhaven, ASB
0413	Bremen-Nord, BBN
05	Nordrhein-Westfalen
0510	Niederlassung Krefeld
0512	Niederlassung Wesel
0513	Niederlassung Mönchengladbach
0514	Niederlassung Essen
0530	Niederlassung Köln
0531	Niederlassung Bonn
0533	Niederlassung Aachen
0534	Niederlassung Euskirchen
0535	Niederlassung Gummersbach
0551	Niederlassung Münster
0552	Niederlassung Coesfeld
0571	Niederlassung Bielefeld

0572	Niederlassung Minden
0573	Niederlassung Paderborn
0590	Niederlassung Hamm
0591	Niederlassung Bochum
0592	Niederlassung Hagen
0593	Niederlassung Meschede
0594	Niederlassung Siegen
06	Hessen
0641	ASV Bensheim
0642	ASV Darmstadt
0643	ASV Frankfurt
0644	ASV Gelnhausen
0645	ASV Wiesbaden
0651	ASV Dillenburg
0653	ASV Marburg
0654	ASV Schotten
0661	ASV Bad Arolsen
0662	ASV Eschwege
0663	ASV Fulda
0665	ASV Kassel
07	Rheinland-Pfalz
0701	LSV ABA Montabaur
0711	LSV Cochem
0712	LSV Koblenz
0713	LSV Bad Kreuznach
0714	LSV Diez
0721	LSV Gerolstein
0722	LSV Trier
0731	LSV Worms
0732	LSV Kaiserslautern
0733	LSV Speyer
08	Baden-Württemberg
0810	RP Stuttgart
0820	RP Karlsruhe
0830	RP Freiburg
0840	RP Tübingen
08111	Stuttgart (S)
08115	Böblingen (BB)
08116	Esslingen (ES)
08117	Göppingen (GP)
08118	Ludwigsburg (LB)
08119	Rems-Murr-Kreis (WN)
08121	Heilbronn (HN)
08125	Heilbronn (HN)
08126	Hohenlohekreis (KÜN)
08127	Schwäbisch Hall (SHA)
08128	Main-Tauber-Kreis (TBB)
08135	Heidenheim (HDH)
08136	Ostalb (AA)
08211	Baden-Baden (BAD)
08212	Karlsruhe (KA)
08215	Karlsruhe (KA)
08216	Rastatt (RA)
08221	Heidelberg (HD)
08222	Mannheim (MA)
08225	Neckar-Odenwald-Kreis (MOS)
08226	Rhein-Neckar-Kreis (HD)
08231	Pforzheim (PF)
08235	Calw (CW)
08236	Enzkreis (PF)
08237	Freudenstadt (FDS)
08311	Freiburg im Breisgau (FR)
08315	Breisgau-Hochschwarzwald (FR)
08316	Emmendingen (EM)
08317	Ortenaukreis (OG)
08325	Rottweil (RW)
08326	Schwarzwald-Baar-Kreis (VS)
08327	Tuttlingen (TUT)
08335	Konstanz (KN)
08336	Lörrach (LÖ)
08337	Waldshut (WT)
08415	Reutlingen (RT)
08416	Tübingen (TÜ)
08417	Zollernalbkreis (BL)
08421	Ulm (UL)
08425	Alb-Donau-Kreis (UL)
08426	Biberach (BC)
08435	Bodenseekreis (FN)
08436	Ravensburg (RV)
08437	Sigmaringen (SIG)
09	Bayern
0901	ABD Südbayern
0902	ABD Nordbayern
0911	SBA Ingolstadt
0912	SBA München
0913	SBA Rosenheim
0914	SBA Traunstein
0915	SBA Weilheim
0921	SBA Deggendorf
0922	SBA Landshut
0923	SBA Passau
0924	SBA Pfarrkirchen
0931	SBA Sulzbach Rosenberg
0932	SBA Regensburg
0933	SBA Weiden
0941	SBA Bamberg
0942	SBA Bayreuth
0943	SBA Kronach
0951	SBA Ansbach
0952	SBA Nürnberg

0986	SBA Aschaffenburg
0962	SBA Schweinfurt
0963	SBA Würzburg
0971	SBA Augsburg
0972	SBA Kempten
0973	SBA Neu-Ulm
10	Saarland
11	Berlin
12	Brandenburg
1211	NL Autobahn
1221	NL Cottbus
1222	NL Potsdam
1223	NL Eberswalde
1224	NL Frankfurt/Oder
1225	NL Wünsdorf
1227	NL Kyritz
13	Mecklenburg-Vorpommern
1301	SBA Neustrelitz
1302	SBA Schwerin
1303	SBA Stralsund
1304	SBA Güstrow
14	Sachsen
1401	Autobahnamt
1411	SBA Chemnitz
1412	SBA Plauen
1413	SBA Zwickau
1421	SBA Bautzen
1422	SBA Dresden
1423	SBA Meißen
1431	SBA Döbeln-Torgau
1432	SBA Leipzig
15	Sachsen-Anhalt
1510	SBA Sangerhausen
1520	SBA Wittenberg
1530	SBA Halle
1540	SBA Halberstadt
1550	SBA Magdeburg
1560	SBA Stendal
1570	Autobahnamt
16	Thüringen

1630	Autobahnamt
1631	SBA Mittelthüringen
1632	SBA Nordthüringen
1633	SBA Ostthüringen
1634	SBA Südwestthüringen

4.1.3 Tabellenband (pdf-Datei)

Für die Arbeit mit der pdf-Datei muss der Acrobat Reader auf dem Rechner installiert sein.

Die Einzelergebnisse in der Datei sind sowohl nach Bundesländern als auch nach Straßennummern sortiert. Die Sortierung nach Bundesländern erfolgt alphabetisch und je Land nach Autobahnen und Bundesstraßen mit aufsteigenden Straßennummern. Innerhalb eines Straßenzuges sind die Zählstellen im Streckenverlauf aufsteigend sortiert. Um eine Zählstelle zu finden, müssen das Bundesland und die Straßennummer bekannt sein. Alternativ dazu kann die Zählstelle auch länderübergreifend anhand der Straßennummer innerhalb eines Straßenzuges gesucht werden.

Wenn die pdf-Datei geöffnet wird, erscheint am linken Bildschirmrand das Auswahlfenster, in dem die einzelnen Bundesländer mit Straßenklassen und Straßennummer aufgeführt sind. Es ist jede einzelne Ergebnisseite mit ihrer ersten und letzten Straßenklasse und -nummer aufgeführt. Wird zum Beispiel eine Zählstelle in Berlin auf der A 100 gesucht, so ist im Auswahlfenster zunächst „Berlin“ und anschließend „A 100“ anzuklicken.

Alternativ kann eine Zählstelle, sofern die Zählstellennummer bekannt ist, über die Suchfunktion des Acrobat Readers gefunden werden.

Über die pdf-Druckfunktion kann die „Aktuelle Seite“, die die gesuchte Zählstelle enthält, ausgedruckt werden. Der nachfolgende Ausdruck zeigt - stark verkleinert - das Ergebnis für oben genanntes Beispiel.

5 Literatur

- [1] BUNDESMINISTER FÜR VERKEHR, BAU UND STADTENTWICKLUNG (BMVBS) (HRSG.): Richtlinien für den Lärmschutz an Straßen (RLS 90), Ausgabe 1990, Bonn, 1990
- [2] BUNDESMINISTER FÜR VERKEHR, BAU UND STADTENTWICKLUNG (BMVBS): Richtlinien für die Straßenverkehrszählung im Jahre 2005 auf den Bundesfernstraßen, Bonn, 2004
- [3] BUNDESMINISTER FÜR VERKEHR, BAU UND STADTENTWICKLUNG (BMVBS): Längengstatistik des überörtlichen Verkehrs, Stand: 1. Januar 2005, Referat S 10, Ausgabe August 2005
- [4] BUNDESMINISTER FÜR VERKEHR, BAU UND STADTENTWICKLUNG (BMVBS): Längengstatistik des überörtlichen Verkehrs, Stand: 1. Januar 2006, Referat S 10, Ausgabe Oktober 2006
- [5] EUROPÄISCHES PARLAMENT UND DER RAT DER EUROPÄISCHEN UNION: Richtlinie 2002/49/EG des Europäischen Parlaments und des Rates vom 25. Juni 2002 über die Bewertung und Bekämpfung von Umgebungslärm; Amtsblatt der Europäischen Gemeinschaft, 18.07.2002
- [6] KRAFTFAHRT-BUNDESAMT (KBA): Statistische Mitteilungen, Reihe 2: Fahrzeugbestand, Bestand an Kraftfahrzeugen und Kraftfahrzeuganhängern am 1. Januar 2006, Jahressband; September 2006 (www.kba.de)
- [7] KATHMANN, T.; ZIEGLER, H.; THOMAS, B.: Straßenverkehrszählung 2005 - Methodik; Berichte der Bundesanstalt für Straßenwesen, Reihe Verkehrstechnik, (Veröffentlichung in Vorbereitung)
- [8] LAFFONT, S.; REGNIET, G.; SCHMIDT, G., THOMAS, B.: Erhebungs- und Hochrechnungsmethodik für die Durchführung von Straßenverkehrszählungen (SVZ 2000), Berichte der Bundesanstalt für Straßenwesen, Reihe Verkehrstechnik, Heft V 59, 1998
- [9] LENSING, N.: Straßenverkehrszählung 2000 - Ergebnisse; Berichte der Bundesanstalt für Straßenwesen, Reihe Verkehrstechnik, Heft V 101, 2003
- [10] LENSING, N.: Straßenverkehrszählung 2000 - Methodik; Berichte der Bundesanstalt für Straßenwesen, Reihe Verkehrstechnik, Heft V 123, 2005

Schriftenreihe

Berichte der Bundesanstalt für Straßenwesen

Unterreihe „Verkehrstechnik“

2002

V 88: Tägliches Fernpendeln und sekundär induzierter Verkehr
Vogt, Lenz, Kalter, Dobeschinsky, Breuer € 17,50

V 89: Verkehrsqualität auf Busspuren bei Mitnutzung durch andere Verkehre
Baier, Kathmann, Schuckließ, Trapp, Baier, Schäfer € 13,50

V 90: Anprallversuche mit Motorrädern an passiven Schutzeinrichtungen
Bürkle, Berg € 16,50

V 91: Auswirkungen der Umnutzung von BAB-Standstreifen
Mattheis € 15,50

V 92: Nahverkehrsbevorrechtigung an Lichtsignalanlagen unter besonderer Berücksichtigung des nichtmotorisierten Verkehrs
Friedrich, Fischer € 14,00

V 93: Nothaltemöglichkeiten an stark belasteten Bundesfernstraßen
Brilon, Bäumer € 17,00

V 94: Freigabe von Seitenstreifen an Bundesautobahnen
Lemke, Moritz € 17,00

V 95: Führung des ÖPNV in kleinen Kreisverkehren
Topp, Lagemann, Derstroff, Klink, Lentze, Lübke, Ohlschmid, Pires-Pinto, Thömmes € 14,00

V 96: Mittellage-Haltestellen mit Fahrbahnanhebung
Angenendt, Bräuer, Klöckner, Cossé, Roeterink, Sprung, Wilken € 16,00

V 97: Linksparken in städtischen Straßen
Topp, Riel, Albert, Bugiel, Elgun, Roßmark, Stahl € 13,50

V 98: Sicherheitsaudit für Straßen (SAS) in Deutschland
Baier, Bark, Brühning, Krumm, Meewes, Nikolaus, Räder-Großmann, Rohloff, Schweinhuber € 15,00

V 99: Verkehrsentwicklung auf Bundesfernstraßen 2000 – Jahresauswertung der automatischen Dauerzählstellen
Laffont, Nierhoff, Schmidt € 21,00

2003

V 100: Verkehrsqualität unterschiedlicher Verkehrsteilnehmerarten an Knotenpunkten ohne Lichtsignalanlage
Brilon, Miltner € 17,00

V 101: Straßenverkehrszählung 2000 – Ergebnisse
Lensing € 13,50

V 102: Vernetzung von Verkehrsbeeinflussungsanlagen
Kniß € 12,50

V 103: Bemessung von Radverkehrsanlagen unter verkehrstechnischen Gesichtspunkten
Falkenberg, Blase, Bonfranchi, Cossé, Draeger, Kautzsch, Stapf, Zimmermann € 11,00

V 104: Standortentwicklung an Verkehrsknotenpunkten – Randbedingungen und Wirkungen
Beckmann, Wulfhorst, Eckers, Klönne, Wehmeier, Baier, Peter, Warnecke € 17,00

V 105: Sicherheitsaudits für Straßen international
Brühning, Löhe € 12,00

V 106: Eignung von Fahrzeug-Rückhaltesystemen gemäß den Anforderungen nach DIN EN 1317

Ellmers, Balzer-Hebborn, Fleisch, Friedrich, Keppler, Lukas, Schulte, Seliger € 15,50

V 107: Auswirkungen von Standstreifenumnutzungen auf den Straßenbetriebsdienst
Moritz, Wirtz € 12,50

V 108: Verkehrsqualität auf Streckenabschnitten von Hauptverkehrsstraßen
Baier, Kathmann, Baier, Schäfer € 14,00

V 109: Verkehrssicherheit und Verkehrsablauf auf b2+1-Strecken mit allgemeinem Verkehr
Weber, Löhe € 13,00

2004

V 110: Verkehrsentwicklung auf Bundesfernstraßen 2001 – Jahresauswertung der automatischen Dauerzählstellen
Laffont, Nierhoff, Schmidt, Kathmann € 22,00

V 113: Car-Sharing in kleinen und mittleren Gemeinden
Schweig, Keuchel, Kleine-Wiskott, Hermes, van Acken € 15,00

V 114: Bestandsaufnahme und Möglichkeiten der Weiterentwicklung von Car-Sharing
Loose, Mohr, Nobis, Holm, Bake € 20,00

V 115: Verkehrsentwicklung auf Bundesfernstraßen 2002 – Jahresauswertung der automatischen Dauerzählstellen
Kathmann, Laffont, Nierhoff € 24,50

V 116: Standardisierung der Schnittstellen von Lichtsignalanlagen – Zentralrechner/Knotenpunktgerät und Zentralrechner/Ingenieurarbeitsplatz
Kroen, Klod, Sorgenfrei € 15,00

V 117: Standorte für Grünbrücken – Ermittlung konfliktreicher Streckenabschnitte gegenüber großräumigen Wanderungen jagdbarer Säugetiere
Surkus, Tegethof € 13,50

V 118: Einsatz neuer Methoden zur Sicherung von Arbeitsstellen kürzerer Dauer
Steinauer, Maier, Kemper, Baur, Meyer € 14,50

2005

V 111: Autobahnverzeichnis 2004
Kühnen € 21,50

V 119: Alternative Methoden zur Überwachung der Parkdauer sowie zur Zahlung der Parkgebühren
Boltze, Schäfer, Wohlfarth € 17,00

V 120: Fahrleistungserhebung 2002 – Inländerfahrleistung
Hautzinger, Stock, Mayer, Schmidt, Heidemann € 17,50

V 121: Fahrleistungserhebung 2002 – Inlandsfahrleistung und Unfallrisiko
Hautzinger, Stock, Schmidt € 12,50

V 122: Untersuchungen zu Fremdstoffbelastungen im Straßenseitenraum
Beer, Herpetz, Moritz, Peters, Saltzmann-Koschke, Tegethof, Wirtz € 18,50

V 123: Straßenverkehrszählung 2000: Methodik
Lensing € 15,50

V 124: Verbesserung der Radverkehrsführung an Knoten
Angenendt, Blase, Klöckner, Bonfranchi-Simović, Bozkurt, Buchmann, Roeterink € 15,50

V 125: PM₁₀-Emissionen an Außererststraßen – mit Zusatzuntersuchung zum Vergleich der PM₁₀-Konzentrationen aus Messungen an der A1 Hamburg und Ausbreitungsberechnungen
Düring, Böisinger, Lohmeyer € 17,00

- V 126: Anwendung von Sicherheitsaudits an Stadtstraßen
Baier, Heidemann, Klemps, Schäfer, Schuckließ € 16,50
- V 127: Verkehrsentwicklung auf Bundesfernstraßen 2003
Fitschen, Koßmann € 24,50
- V 128: Qualitätsmanagement für Lichtsignalanlagen – Sicherheitsüberprüfung vorhandener Lichtsignalanlagen und Anpassung der Steuerung an die heutige Verkehrssituation
Boltze, Reusswig € 17,00
- V 129: Modell zur Glättewarnung im Straßenwinterdienst
Badelt, Breitenstein € 13,50
- V 130: Fortschreibung der Emissionsdatenmatrix des MLuS 02
Steven € 12,00
- V 131: Ausbaustandard und Überholverhalten auf 2+1-Strecken
Friedrich, Dammann, Irzik € 14,50
- V 132: Vernetzung dynamischer Verkehrsbeeinflussungssysteme
Boltze, Breser € 15,50

2006

- V 133: Charakterisierung der akustischen Eigenschaften offener Straßenbeläge
Hübelt, Schmid € 17,50
- V 134: Qualifizierung von Auditoren für das Sicherheitsaudit für Innerortsstraßen
Gerlach, Kesting, Lippert € 15,50
- V 135: Optimierung des Winterdienstes auf hoch belasteten Autobahnen
Cypra, Roos, Zimmermann € 17,00
- V 136: Erhebung der individuellen Routenwahl zur Weiterentwicklung von Umlegungsmodellen
Wermuth, Sommer, Wulff € 15,00
- V 137: PM_x-Belastungen an BAB
Baum, Hasskelo, Becker, Weidner € 14,00
- V 138: Kontinuierliche Stickoxid (NO_x)- und Ozon (O₃)-Messwertaufnahme an zwei BAB mit unterschiedlichen Verkehrsparametern 2004
Baum, Hasskelo, Becker, Weidner € 14,50
- V 139: Wirksamkeit und Wirtschaftlichkeit von Taumittelsprühanlagen
Wirtz, Moritz, Thesenvitz € 14,00
- V 140: Verkehrsentwicklung auf Bundesfernstraßen 2004 – Jahresauswertung der automatischen Dauerkontrollstellen
Fitschen, Koßmann € 15,50
- V 141: Zählungen des ausländischen Kraftfahrzeugverkehrs auf den Bundesautobahnen und Europastraßen 2003
Lensing € 15,00
- V 142: Sicherheitsbewertung von Maßnahmen zur Trennung des Gegenverkehrs in Arbeitsstellen
Fischer, Brannolte € 17,50
- V 143: Planung und Organisation von Arbeitsstellen kürzerer Dauer an Bundesautobahnen
Roos, Hess, Norkauer, Zimmermann, Zackor, Otto € 17,50
- V 144: Umsetzung der Neuerungen der StVO in die straßenverkehrsrechtliche und straßenbauliche Praxis
Baier, Peter-Dosch, Schäfer, Schiffer € 17,50
- V 145: Aktuelle Praxis der Parkraumbewirtschaftung in Deutschland
Baier, Klemps, Peter-Dosch € 15,50
- V 146: Prüfung von Sensoren für Glättemeldeanlagen
Badelt, Breitenstein, Fleisch, Häusler, Scheurl, Wendl € 18,50
- V 147: Luftschadstoffe an BAB 2005
Baum, Hasskelo, Becker, Weidner € 14,00
- V 148: Berücksichtigung psychologischer Aspekte beim Entwurf von Landstraßen – Grundlagenstudie –
Becher, Baier, Steinauer, Scheuchenpflug, Krüger € 16,50
- V 149: Analyse und Bewertung neuer Forschungserkenntnisse zur Lichtsignalsteuerung
Boltze, Friedrich, Jentsch, Kittler, Lehnhoff, Reusswig € 18,50
- V 150: Energetische Verwertung von Grünabfällen aus dem Straßenbetriebsdienst
Rommeiß, Thrän, Schlägl, Daniel, Scholwin € 18,00

2007

- V 151: Städtischer Liefer- und Ladeverkehr – Analyse der kommunalen Praktiken zur Entwicklung eines Instrumentariums für die StVO
Böhl, Mause, Kloppe, Brückner € 16,50
- V 152: Schutzeinrichtungen am Fahrbahnrand kritischer Streckenabschnitte für Motorradfahrer
Gerlach, Oderwald € 15,50
- V 153: Standstreifenfreigabe – Sicherheitswirkung von Umnutzungsmaßnahmen
Lemke € 13,50
- V 154: Autobahnverzeichnis 2006
Kühnen € 22,00
- V 155: Umsetzung der Europäischen Umgebungslärmrichtlinie in Deutsches Recht
Bartolomaeus € 12,50
- V 156: Optimierung der Anfeuchtung von Tausalzen
Badelt, Seliger, Moritz, Scheurl, Häusler € 13,00
- V 157: Prüfung von Fahrzeugrückhaltesystemen an Straßen durch Anprallversuche gemäß DIN EN 1317
Klöckner, Fleisch, Balzer-Hebborn € 14,50
- V 158: Zustandserfassung von Alleebäumen nach Straßenbaumaßnahmen
Wirtz € 13,50
- V 159: Luftschadstoffe an BAB 2006
Baum, Hasskelo, Siebertz, Weidner € 13,50
- V 160: Verkehrsentwicklung auf Bundesfernstraßen 2005 – Jahresauswertung der automatischen Dauerkontrollstellen
Fitschen, Koßmann € 25,50
- V 161: Quantifizierung staubedingter jährlicher Reisezeitverluste auf Bundesautobahnen
Listl, Otto, Zackor € 14,50
- V 162: Ausstattung von Anschlussstellen mit dynamischen Wegweisern mit integrierter Stauinformation – dWiSta
Grahl, Sander € 14,50
- V 163: Kriterien für die Einsatzbereiche von Grünen Wellen und verkehrsabhängigen Steuerungen
Brilon, Wietholt, Wu in Vorbereitung
- V 164: Straßenverkehrszählung 2005 – Ergebnisse
Kathmann, Ziegler, Thomas € 15,00

Alle Berichte sind zu beziehen beim:

Wirtschaftsverlag NW
Verlag für neue Wissenschaft GmbH
Postfach 10 11 10
D-27511 Bremerhaven
Telefon: (04 71) 9 45 44 - 0
Telefax: (04 71) 9 45 44 77
Email: vertrieb@nw-verlag.de
Internet: www.nw-verlag.de

Dort ist auch ein Kompletverzeichnis erhältlich.