

Straßenverkehrszählung 2015

Ergebnisse

**Berichte der
Bundesanstalt für Straßenwesen**

Verkehrstechnik Heft V 327



bast

Straßenverkehrszählung 2015

Ergebnisse

von

Saeid Mahmoudi
Toni Frenken

MUVEDA–Hellebrandt & Saeid Mahmoudi GbR
Aachen

**Berichte der
Bundesanstalt für Straßenwesen**

Verkehrstechnik Heft V 327

bast

Die Bundesanstalt für Straßenwesen veröffentlicht ihre Arbeits- und Forschungsergebnisse in der Schriftenreihe **Berichte der Bundesanstalt für Straßenwesen**. Die Reihe besteht aus folgenden Unterreihen:

A - Allgemeines
B - Brücken- und Ingenieurbau
F - Fahrzeugtechnik
M - Mensch und Sicherheit
S - Straßenbau
V - Verkehrstechnik

Es wird darauf hingewiesen, dass die unter dem Namen der Verfasser veröffentlichten Berichte nicht in jedem Fall die Ansicht des Herausgebers wiedergeben.

Nachdruck und photomechanische Wiedergabe, auch auszugsweise, nur mit Genehmigung der Bundesanstalt für Straßenwesen, Stabsstelle Presse und Öffentlichkeitsarbeit.

Die Hefte der Schriftenreihe **Berichte der Bundesanstalt für Straßenwesen** können direkt bei der Carl Ed. Schünemann KG, Zweite Schlachtpforte 7, D-28195 Bremen, Telefon: (04 21) 3 69 03 - 53, bezogen werden.

Über die Forschungsergebnisse und ihre Veröffentlichungen wird in der Regel in Kurzform im Informationsdienst **Forschung kompakt** berichtet. Dieser Dienst wird kostenlos angeboten; Interessenten wenden sich bitte an die Bundesanstalt für Straßenwesen, Stabsstelle Presse und Öffentlichkeitsarbeit.

Die **Berichte der Bundesanstalt für Straßenwesen (BASt)** stehen zum Teil als kostenfreier Download im elektronischen BASt-Archiv ELBA zur Verfügung.
<http://bast.opus.hbz-nrw.de>

Impressum

Bericht zum Forschungsprojekt FE 83.0029/2013
Straßenverkehrszählung 2015 – Ergebnisse

Fachbetreuung

Maria Antonia Kühnen

Referat

Verkehrsstatistik, BISStra

Herausgeber

Bundesanstalt für Straßenwesen
Brüderstraße 53, D-51427 Bergisch Gladbach
Telefon: (0 22 04) 43 - 0

Redaktion

Stabsstelle Presse und Öffentlichkeitsarbeit

Druck und Verlag

Fachverlag NW in der
Carl Ed. Schünemann KG
Zweite Schlachtpforte 7, D-28195 Bremen
Telefon: (04 21) 3 69 03 - 53
Telefax: (04 21) 3 69 03 - 48
www.schuenemann-verlag.de

ISSN 0943-9331
ISBN 978-3-95606-503-3

Bergisch Gladbach, März 2020



Kurzfassung – Abstract

Straßenverkehrszählung 2015: Ergebnisse

Zur Ermittlung der Verkehrsentwicklung und zur Bereitstellung der Verkehrsstärken auf den Bundesfernstraßen – Bundesautobahnen und Bundesstraßen – werden alle 5 Jahre bundesweite Straßenverkehrszählungen durchgeführt. Auch im Jahr 2015 fand eine solche Straßenverkehrszählung (SVZ 2015) statt. Erstmals wurden in einigen Bundesländern die Zählungen nicht – wie in der Vergangenheit – ausschließlich manuell, sondern an einbahnigen Bundesstraßen elektronisch mit Seitenradargeräten durchgeführt.

Die Länder hatten die Möglichkeit, auch auf dem nachgeordneten Netz der Landes- und Kreisstraßen Zählungen durchzuführen und die Daten im Rahmen der SVZ 2015 auswerten zu lassen. Von dieser Möglichkeit machten nicht alle Länder Gebrauch, sodass bundesweit für diese Straßen keine allgemeingültigen Aussagen getroffen werden können.

Der Bericht enthält die aus den Einzelergebnissen berechneten mittleren DTV-Werte und Jahresfahrleistungen, differenziert nach Fahrzeugarten und Straßenklassen für das Bundesgebiet insgesamt und für jedes Bundesland, ferner Erläuterungen zur Berechnung der DTV- und Fahrleistungsstatistiken. Sie werden ergänzt durch Ausführungen zu Veränderungen der mittleren DTV-Werte und Jahresfahrleistungen gegenüber der SVZ 2010 und deren Vorläufer.

Die Tabellen mit den Einzelergebnissen der Zählstellen auf den Bundesfernstraßen stehen auf der Homepage der BAST im PDF- und im Excel-Format zum Download bereit.

Road traffic census 2015: results

To determine the traffic development and provide the traffic volumes on the federal trunk roads – motorways and national roads – traffic counts are carried out nationwide every 5 years. In 2015, such a road traffic count (RTC 2015) took place. For the first time in some federal states the counts were not carried out exclusively manually – as in the past – but on single lane national roads electronically with lateral radar sensors.

The federal states had the option to count the subordinate network (state and county roads) and to get these data evaluated within the framework of the RTC 2015. Not all states made use of this possibility, so that no universally valid statements can be made for these road types nationwide.

The report contains the annual average daily traffic (AADT) and annual kilometres calculated from the individual results, differentiated according to vehicle types and road categories for the federal territory as a whole and for each state, as well as explanations on the calculation of the AADT and kilometrage statistics. They are supplemented by a few remarks on changes in the mean AADT values and annual mileage compared to the RTC 2010 and its predecessors.

The tables with the individual results of the counting stations on the federal trunk roads are available for download on the BAST-homepage in PDF- and Excel-format.

Summary

Road traffic census 2015: results

1 Assignment of tasks

To determine the traffic development and provide the traffic volumes on the federal trunk roads – motorways and national roads – traffic counts are carried out nationwide every 5 years. In 2015, such a road traffic count (RTC 2015) took place.

The federal states had the option to count the subordinate network (state and country roads) and to get these data evaluated within the framework of RTC 2015.

The traffic counts have been organized by the road administration of the federal states. The counts generally took place on free route. The federal states could include cross-town links if they wanted to.

Up to this point of time all counts had been conducted as manual short-time counts. For the first time six federal states used electronic devices with lateral radar sensors alongside single-lane state roads. These counts are called TM-counts (temporary measurements).

The TM-counts were evaluated by DTV-Verkehrsconsult, Aachen and transferred to MUVEDA by BAST for further analysis. The data and results of automatic permanent counts were also considered for our extrapolation.

The manual short-time counts took place on selected days nationwide on the over-regional road-network. The short-time counts as well as the TM-counts were extrapolated to AADT (annual average daily traffic).

The results of individual counting stations have been published, including the parameters “design traffic volumes” and “noise evaluation values”.

The table with the individual results of all counting stations can be found on the website of BAST (download as pdf- or xls-format).

2 Methodologies

The statistical analysis is based on all counts, the manual short-time counts as well as the TM-counts. The free routes of the state roads have been covered with counting stations all over the country for the RTC 2015. Cross-town links were also counted in some areas, but these results were not considered.

The report contains the annual average daily traffic (AADT) and annual vehicle kilometres calculated from the individual results, differentiated according to vehicle types and road categories for the federal territory as a whole and for each state.

Across all evaluated counting stations (i) for each road type (k) and for each vehicle type (g) we calculated a weighted mean value of the AADT – weighted according to the length of the counting section (L_i).

Formula:

$$\overline{AADT}_k^{(g)} = \frac{\sum_i AADT_{i,k}^{(g)} \cdot L_{i,k}}{\sum_i L_{i,k}} \text{ [vehicles/24 h]}$$

$AADT_{i,k}^{(g)}$ means AADT of the counting station i for the vehicle type g on the road type k [vehicles/24h]

$L_{i,k}$ means length of the counting section i on the road type k [km]

The annual vehicle kilometres ($JFL_k^{(g)}$) for the different vehicle types and the different road types are calculated as the product of the mean valued AADT and the length of the network of the particular road type (LN_k) on the 1st of July 2015 and the number of days in the year 2015.

Formula:

$$JFL_k^{(g)} = \overline{AADT}_k^{(g)} \cdot LN_k \cdot 365 \text{ [vehicles km]}$$

The calculation of mean AADT only has been conducted when the coverage of counting stations was more than 70%.

The coverage is the proportion of the length of the counted sections according to the whole length of the roads of each road type in every state. If the coverage did not reach 70% the mean AADT is not rated as representative.

State	Lengths of the counting sections (ZL) [km]. Road lengths (TL) [km]. Coverage (ZL/TL) of the network on free route (1 st July 2015)											
	Motorways			National Roads			State Roads			Country Roads		
	ZL	TL	ZL/TL	ZL	TL	ZL/TL	ZL	TL	ZL/TL	ZL	TL	ZL/TL
BW	992	1,054	94.1%	3,398	3,597	94.5%	0	7,570	0.0%	0	9,210	0.0%
BY	2,486	2,515	98.8%	5,295	5,393	98.2%	11,116	11,416	97.4%	12,778	15,426	82.8%
BE	65	77	84.3%	21	21	101.9%						
BB	821	800	102.7%	2,109	2,179	96.8%	2,898	4,156	69.7%	0	2,201	0.0%
HB	75	80	94.1%	23	26	88.8%						
HH	58	81	71.2%	2	22	7.7%						
HE	968	988	98.0%	2,392	2,507	95.4%	232	5,612	4.1%	969	3,643	26.6%
MV	543	561	96.7%	1,577	1,632	96.7%	1,880	2,643	71.1%	506	3,090	16.4%
NI	1,340	1,444	92.8%	3,824	4,045	94.5%	3,335	6,422	51.9%	456	10,909	4.2%
NW	2,100	2,219	94.7%	3,299	3,476	94.9%	764	9,637	7.9%	2,559	7,353	34.8%
RP	872	877	99.5%	2,399	2,432	98.6%	49	5,671	0.9%	1	5,569	0.0%
SL	232	240	96.6%	174	212	81.8%	132	502	26.2%	77	365	21.0%
SN	544	567	96.0%	1,473	1,508	97.7%	2,901	2,997	96.8%	434	3,491	12.4%
ST	424	416	101.9%	1,604	1,670	96.1%	2,627	2,880	91.2%	0	3,265	0.0%
SH	543	538	100.9%	1,250	1,295	96.6%	45	2,849	1.6%	153	3,096	5.0%
TH	503	516	97.6%	1,111	1,127	98.6%	2,590	3,096	83.7%	0	2,343	0.0%
All	12,564	12,971	96.9%	29,951	31,139	96.2%	28,568	65,448	43.7%	17,932	69,958	25.6%

Tab. 1: Lengths of the counting sections (ZL) [km], road lengths (TL) [km], coverage (ZL/TL) of the network on free route (1st July 2015)

The following chart shows an overview of the length of counting sections, road length and coverage of free routes in the different networks – separated according to states.

For the whole network of motorways and national roads the coverage is 96.9% respectively 96.2%, which means a nearly full coverage (except for Hamburg).

The average length of counting sections on motorways was 4.9 km and on state roads 3.7 km.

For the nationwide calculation of the mean AADT the coverage of the subordinate network state roads (43.7%) and country roads (25.6%) is too low. The necessary coverage of 70% on both road types was only reached in one state.

State

BW	Baden-Württemberg
BY	Bavaria
BE	Berlin
BB	Brandenburg
HB	Bremen
HH	Hamburg
HE	Hessen
MV	Mecklenburg-West-Pomerania
NI	Lower Saxonia
NW	North-Rhine-Westfalia
RP	Rhineland-Palatinate
SL	Saarland
SN	Saxony
ST	Saxony Anhalt
SH	Schleswig-Holstein
TH	Thuringia

3 Results

AADT

The mean AADT and the vehicle kilometrage per year of the free routes are for each road type, for each vehicle type, for each state and nationwide listed in tables of the so called Statistic No.1. The most important data is shown in table 2.

Road type

BAB	Motorway
B	National Road
LV	light traffic (motorcycles, cars, vans < 3.5 t)
SV	heavy traffic (busses, trucks and trailers > 3.5 t)

The average daily traffic volumes on motorways in 2015 were around 50,200 vehicles/24h, those on national roads were around 9,500 vehicles/24h. Compared to 2010 on motorways the AADT increased 8.3% and on national roads the increase was 1.4%.

The average daily traffic volumes concerning light traffic (motorcycles, cars, vans < 3.5 t) in 2015 were around 42,800/24h on motorways (+8.5% compared to 2010) and around 8,700 on national roads (+1.8%).

The average daily traffic volumes concerning heavy traffic (busses, trucks and trailers > 3.5 t) in 2015 were around 7,400/24h on motorways (+6.8% compared to 2010) and around 780 on national roads (-3.0%).

Distribution referred to AADT – group (Statistic No. 2)

The tables of the so called Statistic show the distributions of the counting stations according to AADT-categories of the traffic. The tables show how many counting stations and the portion of the length of a certain road category belong to a certain AADT-category with a corresponding traffic volume.

Nationwide more than half (51%) of the motorway network of around 13,000 km show a minimum AADT of 45,000 vehicles/24h. Nearly one third (32%) of the motorway network had a larger quantity than 60,000 vehicles/24h.

Road-type	AADT [vehicles/24h]			SV-quota
	vehicles	LV	SV	
BAB	50,187	42,818	7,369	14.7 %
B	9,452	8,678	774	8.2 %

Tab. 2: AADT 2015 [vehicles/24h] and SV-quota [%] nationwide

More than 80,000 vehicles/24h were extrapolated for 13% of the motorways and more than 100,000 vehicles/24h were determined on 4.8% of all German motorways.

The highest frequented motorway in 2015 is situated between Cologne-East and Cologne-Heumar. The so called A 3 (Autobahn No. 3) has an AADT of around 171,000 vehicles/24h.

In 2015 more than 70% of the national roads (free routes) were heavily used with a minimum of 5,000 vehicles/24h. Nearly one third (32%) of the national road-network had a larger quantity than 10,000 vehicles/24h. Only 7% of the national roads showed an AADT higher than 20,000 vehicles/24h.

As in 2010 the highest frequented national road was the B 6 (national road No. 6) in Bremen with more than 91,400 vehicles/24h.

Annual vehicle kilometrages

On the German motorways all vehicles drove about 238 billion kilometres in 2015. In comparison to 2010 this is an increase of 9.6%. The light traffic increased by 9.9% and the heavy traffic by 8.1%. We have to put in consideration that the motorway network also increased by 1.2% in length. On the German national roads all vehicles drove more than 107 billion kilometres in 2015. Even the AADT increased by 1.4% the vehicle kilometrage decreased by 0.4%. The reason for that decrease is the decrease in length by nearly 1.8%.

The vehicle kilometrages in 2015 on the federal trunk roads happened to be 69% on motorways and 31% on national roads. The portions on the federal trunk roads networks are exactly the other way round: 29% motorways and 71% national roads (in length). In conclusion that means that only 29% of federal trunk roads have to manage more than two thirds of this traffic. The proportions are even more extreme with heavy traffic; here the vehicle kilometrage on motorways is 80%, only 20% use national roads.

	Road-type	vehicles	LV	SV
JFL 2015	BAB	237.6	202.7	34.9
[billion vehicle-km]	B	107.4	98.6	8.8
change [%]	BAB	+9.6	+9.9	+8.1
2010/2015	B	-0.4	0.0	-4.8
change [%]	BAB	+11.4	+11.2	+12.6
2005/2015	B	-0.5	-0.1	-3.9

Tab. 3: Annual vehicle kilometres per year 2015 on federal trunk roads

Road type

BAB Motorway

B National Road

LV light traffic
(motorcycles, cars, vans < 3.5 t)

SV heavy traffic
(busses, trucks and trailers > 3.5 t)

Types of vehicles and vehicle-groups

The biggest contributor concerning the annual vehicle kilometrage is the light traffic without motorcycles (LVm) both on motorways (84.8%) as well as on national roads (90.7%). The trucks and trailers (LZ) with 11.6% on motorways and 5.1% on national roads are the second biggest group. The trucks without trailer (Lkw o A) show the same percentage on motorways as on national roads: 2.7%. That means the trucks without trailer account for only 20% of the heavy traffic on motorways. Motorcycles amount to 0.6% on motorways and 1.2% on national roads while busses only make up 0.4% on both networks.

Long term development of AADT

Since 1993 – when the first road traffic count with a standardized method took place in all states after the German reunion – the traffic developed from counting to counting differently (see figure 1 and figure 2). Between 1993 and 2000 the traffic volume increased simultaneously on motorways and national roads, however between 2000 and 2005 it decreased a little bit in the whole federal trunk roads network.

Between 2005 and 2010 both networks show an opposite trend. Whereas the AADT decreased on the German motorways it increased on the national roads. The reasons for the declining BAB devel-

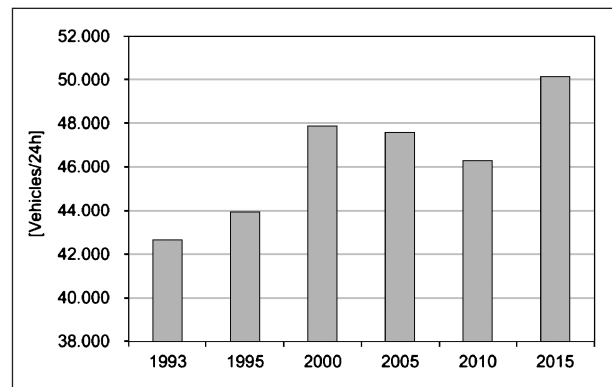


Fig. 1: AADT development between 1993 and 2015 on motorways (BAB)

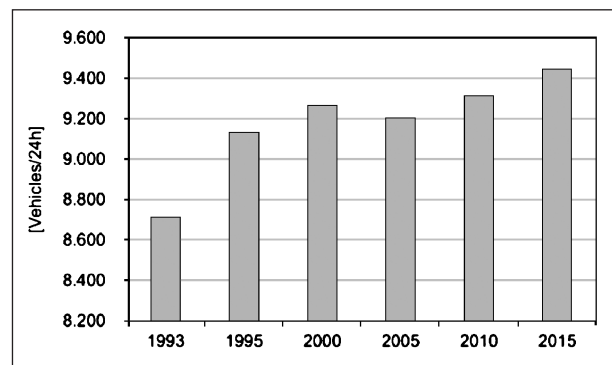


Fig. 2: AADT development between 1993 and 2015 on national roads (B)

opment in the Federal Republic of Germany were supposed to be in particular extensions of the motorway network, the economic crisis at the end of 2008 and 2009, the rise in gasoline prices between 2005 and 2010 as well as the cold snap with enormous amounts of snow in December 2010.

4 Conclusions for the practice

The results of the statistical evaluations are the mean AADT numbers and the annual vehicle kilometrage for each road type (motorways, national roads, state roads and country roads) nationwide and for each state. These statistics are also available for each vehicle type (motorcycles, light traffic without motorcycles, busses, trucks with and without trailer) and for vehicle groups (light traffic and heavy traffic).

The knowledge about mean AADT numbers and the vehicle kilometrage per year are used as calibration and analysis dimension for projections/extrapolation

into the future. The statistics are also used for research projects to measure or predict the impact of traffic on environmental issues, for the nationwide emission cadastre and the state emission cadastres, for the nationwide traffic planning and the traffic planning of the states as well as for singular planning of extension of existing roads.

The results allow conclusions about the short-term and long-term AADT and the kilometrage development nationwide and for the different states, because the regular measurements and the analysis always follow a standardized method. This method guarantees comparability with former counts; for instance the impact of political or infrastructural decisions can be audited. With the RTC we have an instrument to review the success of measures and the possibility to make adjustments if applicable.

Inhalt

1	Vorbemerkung	11	4	Einzelergebnisse für die Freien Strecken der Bundesfernstraßen ...	63
2	Ergebnisse der SVZ 2015	11	4.1	Ergebnisausgabe	63
2.1	Räumliche Erhebung	11	4.1.1	Erläuterungen zu den verwendeten Bezeichnungen (Tabellenband)	64
2.2	Mittlere DTV-Werte	12	4.1.2	Verzeichnis der zuständigen Stellen ..	65
2.3	Jahresfahrleistungen	15	4.1.3	Tabellen (PDF-Datei)	68
2.4	Veränderung der Verkehrsbelastung	17		Literatur	70
2.4.1	Langfristige DTV-Entwicklung im Bundesgebiet	17		Bilder	70
2.4.2	DTV-Veränderungen 2010 – 2015 in den Bundesländern	17		Tabellen	70
2.4.3	Veränderungen der Straßenlängen, DTV und JFL gegenüber 2010	18			
2.5	Erfassung des Fahrradverkehrs	20			
3	Zusammenfassende Statistiken der Freien Strecken	20			
3.1	Statistik 1: Jahresfahrleistungen und mittlere DTV-Werte	20			
3.1.1	Mittlere DTV je Straßenklasse und für die Straßen insgesamt	21			
3.1.2	Jahresfahrleistungen	21			
3.2	Statistik 2: Verteilung der Zählabschnitte nach DTV-Klassen	39			

1 Vorbemerkung

Zur Ermittlung der Verkehrsentwicklung und zur Bereitstellung der Verkehrsstärken auf den Bundesfernstraßen – Bundesautobahnen und Bundesstraßen – werden alle 5 Jahre bundesweite Straßenverkehrszählungen durchgeführt. Auch im Jahr 2015 fand eine solche Straßenverkehrszählung (SVZ 2015) statt.

Die Zählungen wurden von den Straßenverwaltungen der Länder organisiert. Sie fanden grundsätzlich auf Freien Strecken statt. Die Einbeziehung von Ortsdurchfahrten war den Ländern freigestellt.

Bisher wurden die Zählungen ausschließlich als manuelle Kurzzeitzählungen durchgeführt. Sie wurden ergänzt durch die zur Hochrechnung benötigten Daten und Ergebnisse von automatischen Dauerzählstellen.

Erstmalig erfolgten in sechs Bundesländern Zählungen an einbahnigen Bundesstraßen auch elektronisch mittels Seitenradargeräten (als TM-Zählungen bezeichnet: Temporäre Messungen). Die vom Ingenieurbüro DTV-Verkehrsconsult GmbH, Aachen, berechneten Ergebnisse der TM-Zählungen wurden von der BAST für die weiteren Auswertungen bereitgestellt.

Der vorliegende Ergebnisbericht umfasst für das Bundesgebiet insgesamt und für jedes Bundesland mittlere DTV-Werte (durchschnittliche tägliche Verkehrsstärken aller Tage des Jahres in beiden Fahrrichtungen in Kfz/24 h) sowie Jahresfahrleistungen (in Millionen Fahrzeug-Kilometern, Mio. Fzkm) differenziert nach Straßenklasse und Fahrzeugart. Er enthält die Ergebnisse für alle Zählungen – die manuellen und automatischen sowie die TM-Zählungen.

Die Dateien mit den detaillierten Angaben zu den Verkehrsbelastungen der einzelnen Bundesfernstraßen-Abschnitte im Außerortsbereich stehen auf der Homepage der BAST im PDF-Format zum direkten Ausdruck und zusätzlich im Excel-Format für Auswertungen zum Download bereit.

Für die Zählstellen in den Ortsdurchfahrten und an den Landes-/Staats- und Kreisstraßen liegen alle Daten bei den jeweiligen Straßenverwaltungen der Länder vor.

Die statistischen Auswertungen aller Zählungen und wesentliche Ergebnisse für die Bundesfernstraßen wurden von MUVEDA, Aachen, erstellt.

2 Ergebnisse der SVZ 2015

2.1 Räumliche Erhebung

Die Freien Strecken der Bundesfernstraßen wurden im Rahmen der SVZ 2015 flächendeckend mit Zählstellen abgedeckt. Ortsdurchfahrten wurden zwar teilweise in die Zählungen einbezogen, deren Ergebnisse werden hier jedoch nicht wiedergegeben.

Nach den „Richtlinien für die Straßenverkehrszählung im Jahre 2015 auf den Bundesfernstraßen“ (BMVI 2014) waren die Zählabschnitte der Freien Strecken bzw. der Ortsdurchfahrten bei der Zählung 2015 entsprechend der Anweisung Straßeninformationsbank (ASB – Teilsystem Netzdaten) festgelegt. Damit entsprechen die Streckenlängen der Freien Strecken in der SVZ 2015 der amtlichen Längenstatistik des Straßennetzes (BMVI 2015; 2016).

Die Zählabschnitte waren auf Basis der Daten des Zählstellenverzeichnisses 2015 in Abschnitte mit möglichst gleichbleibender Verkehrscharakteristik und Verkehrsstärke unterteilt.

Eine Übersicht über die Zählabschnittslängen, die Straßenlängen und die sog. Abdeckungsgrade der Freien Strecken der einzelnen Netzbereiche ist in Tabelle 1 nach Bundesländern differenziert wiedergegeben.

Der Abdeckungsgrad stellt das Verhältnis der gezählten Abschnittslängen zur gesamten Straßenlänge in dem jeweiligen Land dar. Für die Berechnung der mittleren durchschnittlichen täglichen Verkehrsstärken (DTV) wurde für den Abdeckungsgrad eine Grenze von rd. 70 % festgelegt. Unterhalb dieser Grenze wird eine Aussage zu mittleren DTV-Werten als nicht repräsentativ bewertet und es werden Mittelwerte daher nicht ausgegeben.

Für die Bundesautobahnen und die „Freien Strecken“ der Bundesstraßen fand mit Abdeckungsgraden von jeweils 96,9 % und 96,2 % eine fast räumliche Vollerhebung statt (bis auf Hamburg). Die mittlere Zählabschnittslänge betrug auf Autobahnen 4,9 km und auf den Bundesstraßen 3,7 km.

Für eine bundesweite Berechnung von mittleren DTV war der Abdeckungsgrad der Landesstraßen mit 43,7 % und der Kreisstraßen mit 25,6 % für diese Netzteile zu gering. Die genannte Abdeckungsgrenze von 70 % wurde bei Landesstraßen von sechs und bei Kreisstraßen von nur einem Bundesland erreicht bzw. überschritten.

Land	Zählabschnittslängen (ZL), Straßenlängen (TL) am 01.07.2015 in km und Abdeckungsgrade (ZL/TL)											
	Autobahnen			Bundesstraßen			Landesstraßen			Kreisstraßen		
	ZL	TL	ZL/TL	ZL	TL	ZL/TL	ZL	TL	ZL/TL	ZL	TL	ZL/TL
BW	992	1.054	94,1 %	3.398	3.597	94,5 %	0	7.570	0,0 %	0	9.210	0,0 %
BY	2.486	2.515	98,8 %	5.295	5.393	98,2 %	11.116	11.416	97,4 %	12.778	15.426	82,8 %
BE	65	77	84,3 %	21	21	101,9 %						
BB	821	800	102,7 %	2.109	2.179	96,8 %	2.898	4.156	69,7 %	0	2.201	0,0 %
HB	75	80	94,1 %	23	26	88,8 %						
HH	58	81	71,2 %	2	22	7,7 %						
HE	968	988	98,0 %	2.392	2.507	95,4 %	232	5.612	4,1 %	969	3.643	26,6 %
MV	543	561	96,7 %	1.577	1.632	96,7 %	1.880	2.643	71,1 %	506	3.090	16,4 %
NI	1.340	1.444	92,8 %	3.824	4.045	94,5 %	3.335	6.422	51,9 %	456	10.909	4,2 %
NW	2.100	2.219	94,7 %	3.299	3.476	94,9 %	764	9.637	7,9 %	2.559	7.353	34,8 %
RP	872	877	99,5 %	2.399	2.432	98,6 %	49	5.671	0,9 %	1	5.569	0,0 %
SL	232	240	96,6 %	174	212	81,8 %	132	502	26,2 %	77	365	21,0 %
SN	544	567	96,0 %	1.473	1.508	97,7 %	2.901	2.997	96,8 %	434	3.491	12,4 %
ST	424	416	101,9 %	1.604	1.670	96,1 %	2.627	2.880	91,2 %	0	3.265	0,0 %
SH	543	538	100,9 %	1.250	1.295	96,6 %	45	2.849	1,6 %	153	3.096	5,0 %
TH	503	516	97,6 %	1.111	1.127	98,6 %	2.590	3.096	83,7 %	0	2.343	0,0 %
Alle	12.564	12.971	96,9 %	29.951	31.139	96,2 %	28.568	65.448	43,7 %	17.932	69.958	25,6 %

Tab. 1: Zählabschnittslängen (ZL), Straßenlängen (TL) und Abdeckungsgrade (ZL/TL) des Netzes der Freien Strecken

2.2 Mittlere DTV-Werte

Die mittleren DTV-Werte und die Jahresfahrleistungen der Freien Strecken sind je Straßenklasse und Fahrzeugart sowie je Bundesland und für das Bundesgebiet insgesamt in den Tabellen der Statistik 1 (siehe Kapitel 3.1) enthalten. Daraus sind in Tabelle 2 die wichtigsten Daten – DTV-Werte für Kfz, LV und SV – zusammengestellt.

Die durchschnittlichen täglichen Kfz-Verkehrsstärken lagen 2015 auf den Autobahnen des Bundesgebietes bei rd. 50.200 Kfz/24 h und auf den Bundesstraßen bei rd. 9.500 Kfz/24 h.

Dies bedeutet gegenüber 2010 bei den Autobahnen einen Anstieg von 8,3 % und bei den Bundesstraßen von 1,4 %.

Die durchschnittlichen täglichen Verkehrsstärken des Leichtverkehrs (LV = motorisierte Zweiräder, Pkw und Lieferwagen ≤ 3,5 t zul. Gesamtgewicht) betragen auf den Autobahnen des Bundesgebietes rd. 42.800 (+8,5 % gegenüber 2010), auf den Bundesstraßen rd. 8.700 Kfz/24 h (+1,8 %).

Die durchschnittlichen täglichen Verkehrsstärken des Schwerverkehrs (SV = Busse, Lkw > 3,5 t zul.

Straßen- klasse	DTV 2015 [Kfz/24h]			SV- Anteil
	Kfz	LV	SV	
BAB	50.187	42.818	7.369	14,7 %
B	9.452	8.678	774	8,2 %

Tab. 2: Mittlere DTV-Werte 2015 [Kfz/24h] und SV-Anteile am Kfz-Verkehr [%] für das Bundesgebiet

Gesamtgewicht und Lastzüge) lagen auf den Autobahnen bei rd. 7.400 Kfz/24 h (+6,8 % gegenüber 2010) und auf den Bundesstraßen bei rd. 780 Kfz/24 h (-3,0 % gegenüber 2010).

Die mittleren Anteile des Schwerverkehrs am Kfz-Verkehr betragen auf den Autobahnen 14,7 % und auf Bundesstraßen 8,2 %.

In den einzelnen Bundesländern variierten die mittleren DTV-Werte des Kfz-Verkehrs sowohl auf den Autobahnen als auch auf den Bundesstraßen erheblich (siehe Bilder 1 und 2).

Bei den Autobahnen (siehe Bild 1) gab es die höchsten mittleren DTV-Werte in Berlin und Hamburg mit rd. 84.600 Kfz/24 h bzw. rd. 81.200 Kfz/24 h. In den Flächenländern hatte Hessen mit rd. 65.300 Kfz/24 h die höchsten mittleren BAB-Belast-

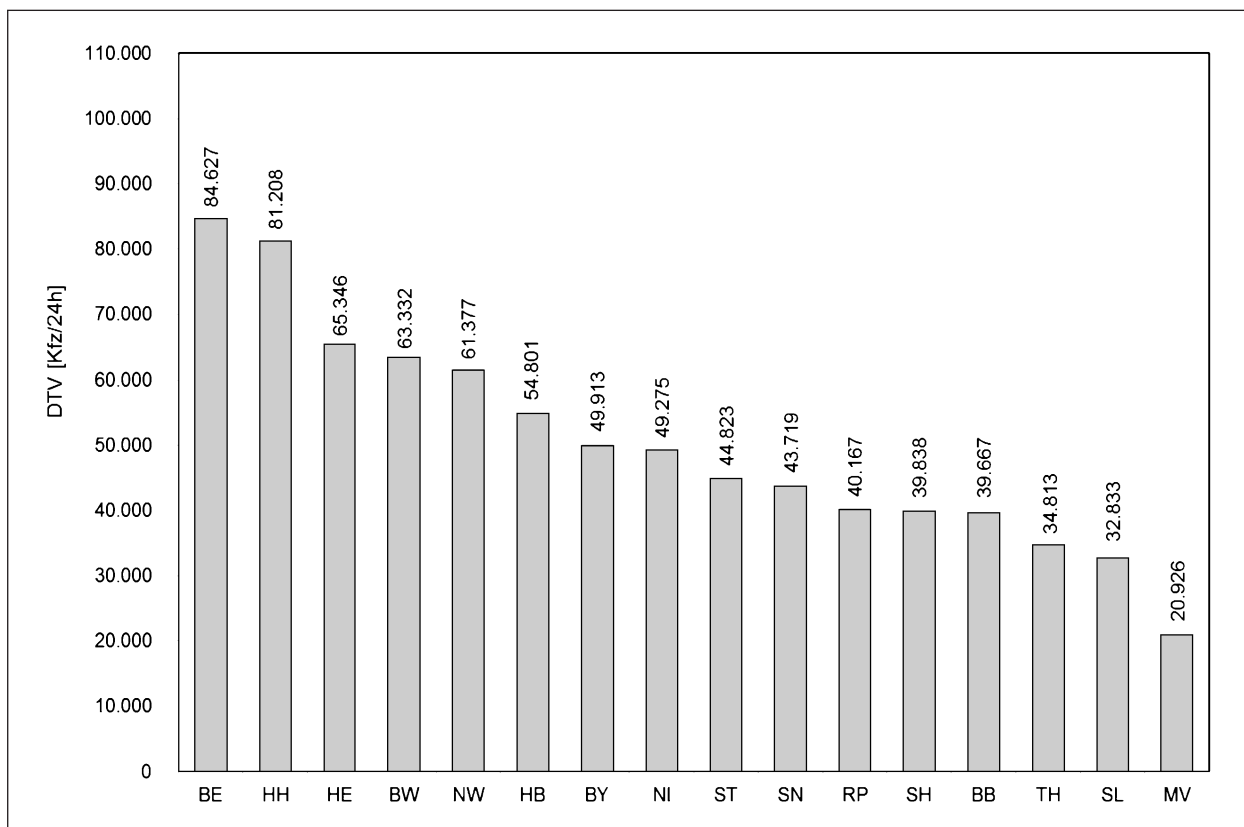


Bild 1: Mittlere DTV-Werte des Kfz-Verkehrs 2015 auf bahnen je Bundesland

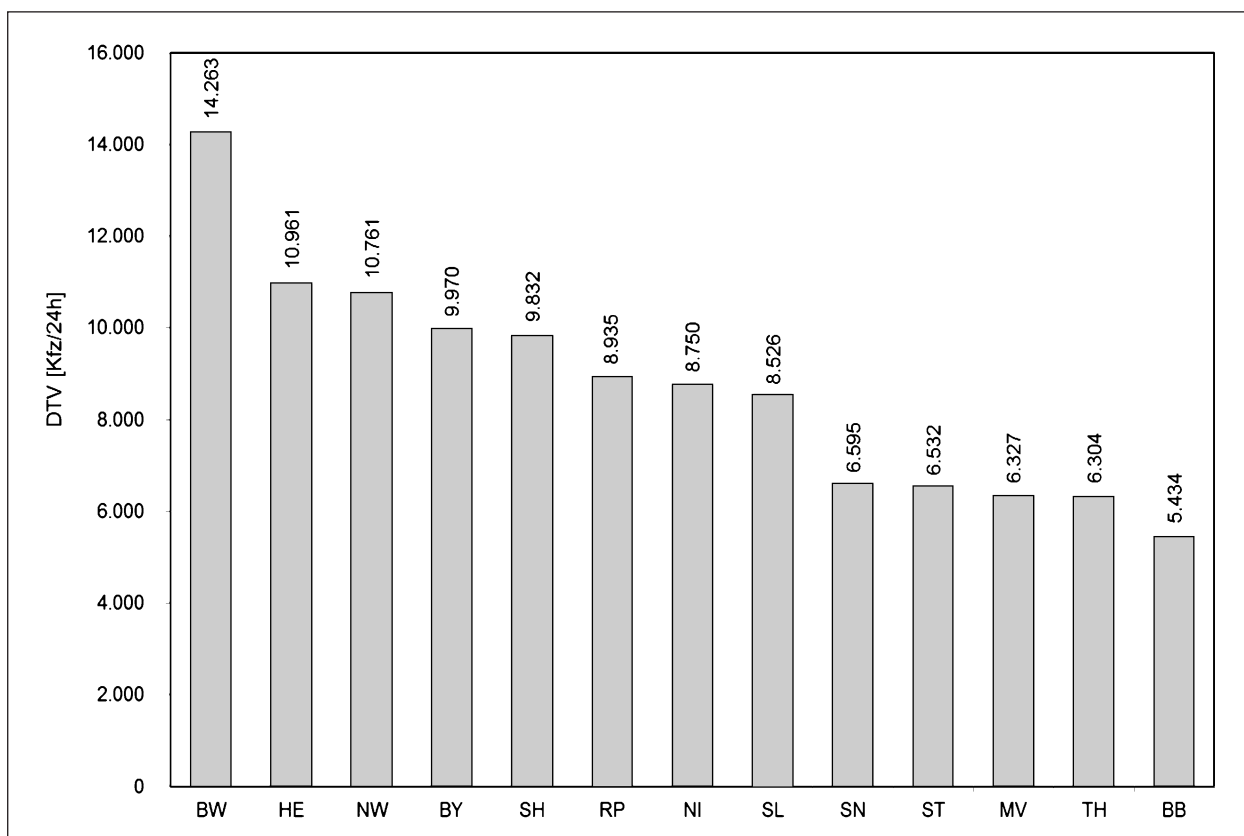


Bild 2: Mittlere DTV-Werte des Kfz-Verkehrs 2015 auf Freien Strecken der Bundesstraßen je Bundesland (ohne Stadtstaaten)

Bundesland	Str.-klasse	Anzahl Zählst.	DTV 2015 [Kfz/24h]			SV-Anteil	Veränderung 2010/2015			Veränderung 2005/2015		
			Kfz	LV	SV		Kfz	LV	SV	Kfz	LV	SV
Baden-Württemberg	BAB	145	63.332	54.149	9.183	14,5 %	7,4 %	7,6 %	6,2 %	9,3 %	10,1 %	4,6 %
	B	821	14.263	13.227	1.036	7,3 %	2,0 %	2,1 %	1,0 %	6,3 %	6,6 %	2,3 %
Bayern	BAB	475	49.913	42.326	7.587	15,2 %	8,5 %	8,0 %	11,7 %	5,4 %	4,7 %	9,6 %
	B	1.290	9.970	9.089	881	8,8 %	3,4 %	3,7 %	0,2 %	5,8 %	6,3 %	1,2 %
	L	2.539	3.843	3.636	207	5,4 %	-0,2 %	0,7 %	-13,1 %	0,5 %	1,4 %	-13,1 %
	K	3.884	1.771	1.681	90	5,1 %	-0,9 %	0,0 %	-15,4 %	0,7 %	1,8 %	-16,2 %
Berlin	BAB	45	84.627	80.311	4.316	5,1 %	-3,8 %	-4,2 %	4,1 %	-2,4 %	-2,7 %	2,6 %
	B	10	18.564	17.780	784	4,2 %	6,1 %	6,6 %	-4,5 %	-29,0 %*	-28,7 %*	-36,5 %*
Brandenburg	BAB	115	39.667	33.003	6.664	16,8 %	9,9 %	10,3 %	8,5 %	11,0 %	9,0 %	22,1 %
	B	351	5.434	4.911	523	9,6 %	2,5 %	3,4 %	-5,5 %	0,0 %	-0,6 %	6,4 %
	L	476	2.729	2.561	168	6,1 %	nicht vergleichbar			-3,3 %	-2,8 %	-9,3 %
Bremen	BAB	26	54.801	48.882	5.919	10,8 %	4,8 %	5,3 %	1,1 %	-1,7 %	-0,6 %	-10,1 %
	B	24	38.963	36.080	2.883	7,4 %	5,6 %	7,2 %	-11,6 %	-7,3 %	-6,4 %	-16,6 %
Hamburg	BAB	23	81.208	71.625	9.583	11,8 %	0,3 %	2,2 %	-12,0 %	-1,0 %	-1,3 %	0,9 %
	B	1	nur 1,7 km von 22,0 km Außerortslänge gezählt							15,2 %	15,8 %	8,7 %
Hessen	BAB	224	65.346	56.459	8.887	13,6 %	8,5 %	9,2 %	4,1 %	4,5 %	3,9 %	8,8 %
	B	836	10.961	10.225	735	6,7 %	3,7 %	4,3 %	-4,7 %	3,7 %	5,0 %	-11,8 %
Mecklenburg-Vorpommern	BAB	64	20.926	18.520	2.406	11,5 %	14,5 %	14,5 %	14,8 %	11,2 %	12,3 %	3,4 %
	B	225	6.327	5.825	502	7,9 %	0,7 %	1,7 %	-10,0 %	-3,0 %	-2,3 %	-10,8 %
	L	232	2.707	2.549	158	5,8 %	3,0 %	3,7 %	-6,0 %	-1,6 %	-0,9 %	-10,8 %
Niedersachsen	BAB	265	49.275	41.194	8.081	16,4 %	9,4 %	10,5 %	4,0 %	9,5 %	9,4 %	9,9 %
	B	848	8.750	7.895	854	9,8 %	-4,0 %	-3,7 %	-6,9 %	1,1 %	1,6 %	-3,7 %
Nordrhein-Westfalen	BAB	581	61.377	53.398	7.979	13,0 %	8,0 %	8,8 %	2,9 %	5,6 %	6,5 %	-0,4 %
	B	1.291	10.761	9.945	816	7,6 %	2,2 %	2,9 %	-5,4 %	5,1 %	5,0 %	6,8 %
Rheinland-Pfalz	BAB	179	40.167	33.941	6.226	15,5 %	4,1 %	4,1 %	4,3 %	5,0 %	5,2 %	4,0 %
	B	812	8.935	8.245	690	7,7 %	1,9 %	2,6 %	-5,7 %	4,3 %	5,4 %	-7,7 %
Saarland	BAB	77	32.833	29.386	3.447	10,5 %	2,7 %	2,5 %	4,7 %	3,7 %	4,9 %	-6,0 %
	B	102	8.526	8.099	427	5,0 %	-9,0 %	-8,8 %	-12,9 %	-9,2 %	-8,6 %	-18,8 %
Sachsen	BAB	92	43.719	35.981	7.738	17,7 %	9,9 %	8,7 %	16,0 %	8,0 %	4,4 %	28,6 %
	B	397	6.595	5.999	595	9,0 %	-3,5 %	-3,5 %	-3,8 %	-12,0 %	-11,4 %	-18,2 %
	L	788	3.198	2.987	211	6,6 %	2,8 %	3,1 %	-2,5 %	-3,2 %	-2,7 %	-8,8 %
Sachsen-Anhalt	BAB	66	44.823	34.962	9.861	22,0 %	8,0 %	7,4 %	10,5 %	6,5 %	5,0 %	11,8 %
	B	407	6.532	5.782	750	11,5 %	1,0 %	0,9 %	1,6 %	1,9 %	-0,6 %	27,3 %
	L	607	2.312	2.138	174	7,5 %	-6,1 %	-5,6 %	-12,2 %	-9,2 %	-10,2 %	6,0 %
Schleswig-Holstein	BAB	102	39.838	35.416	4.422	11,1 %	10,4 %	10,6 %	8,6 %	0,0 %	0,0 %	-0,3 %
	B	299	9.832	9.218	614	6,2 %	-2,4 %	-2,2 %	-4,7 %	-3,3 %	-2,9 %	-9,2 %
Thüringen	BAB	70	34.813	28.477	6.336	18,2 %	8,5 %	8,8 %	7,0 %	-4,0 %	-4,2 %	-2,8 %
	B	421	6.304	5.743	561	8,9 %	1,9 %	2,5 %	-3,7 %	-5,7 %	-6,6 %	4,9 %
	L	785	2.575	2.410	165	6,4 %	nicht vergleichbar			nicht vergleichbar		
Bund	BAB	2.549	50.187	42.818	7.369	14,7 %	8,3 %	8,5 %	6,8 %	5,4 %	5,2 %	6,5 %
	B	8.135	9.452	8.678	774	8,2 %	1,4 %	1,8 %	-3,0 %	2,7 %	3,0 %	-0,9 %

* hoher Rückgang der Bundesstraßenlänge von 39,0 auf 21,0 km

Tab. 3: DTV-Werte 2015 und Veränderungen gegenüber 2010 und 2005 (nicht vergleichbar: Abdeckungsgrad < 70 %)

tungen, gefolgt von Baden-Württemberg mit rd. 63.300 Kfz/24 h und Nordrhein-Westfalen mit rd. 61.400 Kfz/24 h. Mit nur rd. 21.000 Kfz/24 h waren die Autobahnen Mecklenburg-Vorpommerns am geringsten belastet.

Die höchstbelasteten Bundesstraßen gab es 2015 in den Stadtstaaten Bremen mit rd. 39.000 Kfz/24 h und Berlin mit rd. 18.600 Kfz/24 h. Für Hamburg lagen Ergebnisse nur einer Bundesstraßen-Zählstelle vor, sodass kein mittlerer Landes-DTV-Wert angegeben wurde.

Von den in Bild 2 dargestellten DTV-Werten der Flächenländer besaßen die Bundesstraßen in Baden-Württemberg mit rd. 14.300 Kfz/24 h die mit Abstand höchsten Werte. Mit mittleren DTV-Werten über 10.000 Kfz/24 h folgten Hessen mit rd. 11.000 Kfz/24 h und Nordrhein-Westfalen mit rd. 10.800 Kfz/24 h. In den übrigen westlichen und südlichen Ländern lagen die DTV-Werte zwischen 8.000 und 10.000 Kfz/24 h, während sie in den östlichen Bundesländern Werte von 7.000 nicht überstiegen.

Eine detaillierte Übersicht über die länderweisen DTV-Entwicklungen zwischen 2015 und 2010, aber auch zur Zählung 2005, ferner getrennt nach Leicht- und Schwerverkehr, enthält Tabelle 3.

2.3 Jahresfahrleistungen

Das deutsche Autobahnnetz umfasste am 01.07.2015 (gemittelt aus 01.01.2015 und 01.01.2016 (BMVI 2015; 2016) insgesamt 12.971 Kilometer, das Netz der außerörtlichen Bundesstraßen lag bei 31.139 Kilometer. Damit ist die Länge der Autobahnen gegenüber 2010 um 1,2 % angestiegen, bei der Länge der Bundesstraßen war die Entwicklung dagegen mit rund 1,8 % infolge von Umstufungen rückläufig.

Auf den deutschen Autobahnen wurden im Jahr 2015 von den Kraftfahrzeugen insgesamt rd. 238 Mrd. Kilometer zurückgelegt (siehe Tabelle 4). Gegenüber 2010 bedeutet dies einen deutlichen Fahrleistungszuwachs von 9,6 %, der sowohl auf den Leichtverkehr mit einem Zuwachs von 9,9 % als auch auf den Schwerverkehr mit einem ähnlich hohen Zuwachs von 8,1 % zurückzuführen ist. Dabei ist die genannte Verlängerung des BAB-Netzes um 1,2 % zu berücksichtigen.

Auf den außerörtlichen Bundesstraßen wurde 2015 eine Kfz-Fahrleistung von über 107 Mrd. Kilometer

	Straßen- klasse	Kfz	LV	SV
JFL 2015	BAB	237,6	202,7	34,9
[Mrd. Fzkm]	B	107,4	98,6	8,8
Veränd. [%]	BAB	+9,6	+9,9	+8,1
2010/2015	B	-0,4	0,0	-4,8
Veränd. [%]	BAB	+11,4	+11,2	+12,6
2005/2015	B	-0,5	-0,1	-3,9

Tab. 4: Jahresfahrleistungen (JFL) 2015 auf Bundesfernstraßen außerorts

erbracht. Damit hat sich die Jahresfahrleistung trotz einer Erhöhung des DTV-Wertes um 1,4 % auf diesem Netz gegenüber 2010 um 0,4 % verringert.

Die Ursache für den im Vergleich zur DTV-Entwicklung deutlich schwächeren Verlauf der Fahrleistungsentwicklung im Bundesstraßennetz liegt im Rückgang der Bundesstraßenlängen von knapp 1,8 % (siehe Kapitel 2.4.3).

Der Anteil der auf den Autobahnen erbrachten Kfz-Fahrleistung an der Fahrleistung der Bundesfernstraßen insgesamt (BAB + Bundesstraßen) betrug 2015 rund 69 % (siehe Bild 3). Bei den Bundesstraßen lag der Anteil entsprechend bei rund 31 %.

Bei den Netzlängen sind die Verhältnisse umgekehrt: Der Anteil der Autobahnen an der Streckenlänge der Bundesfernstraßen insgesamt betrug nur 29 %, der Anteil der Bundesstraßen somit 71 %.

Für die Autobahnen bedeutet dies, dass auf weniger als 30 % des Bundesfernstraßennetzes mehr als zwei Drittel der Fahrleistung dieser Straßen erbracht wurden. Beim Schwerverkehr sind die Verhältnisse noch extremer; hier liegt der Fahrleistungsanteil der Autobahnen sogar bei 80 %.

Fahrzeugarten und -gruppen

Der Leichtverkehr ohne Kräder (LVm) hatte sowohl auf den Autobahnen als auch auf den Bundesstraßen mit Werten von 84,8 % (BAB) bzw. 90,7 % (B) den höchsten Anteil an der Kfz-Jahresfahrleistung insgesamt (siehe Bild 4). Die Lastzüge, deren Anteile auf den Autobahnen mit 11,6 % mehr als doppelt so hoch lagen wie auf den Bundesstraßen mit 5,1 %, machten den zweithöchsten Anteil aus.

Für Lkw ohne Anhänger (Lkw o A) ergaben sich 2015 sowohl für Autobahnen als auch für Bundesstraßen gleiche Fahrleistungsanteile von je 2,7 %, das entspricht für BAB einem Anteil der Lkw o A von nur rund 20 % am SV.

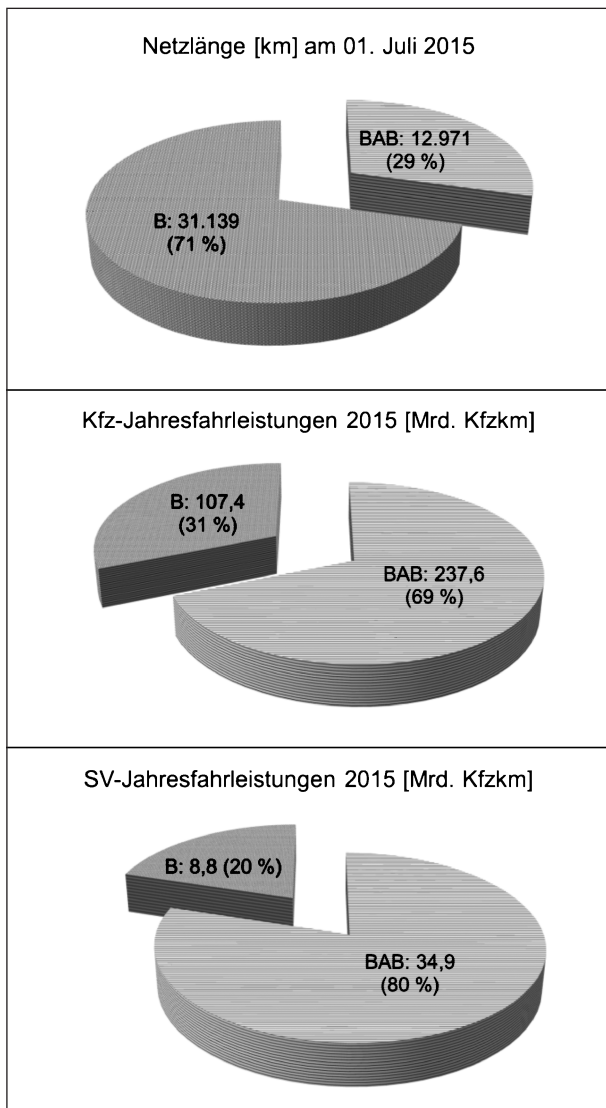


Bild 3: Längen- und Fahrleistungsanteile 2015 für BAB und Bundesstraßen

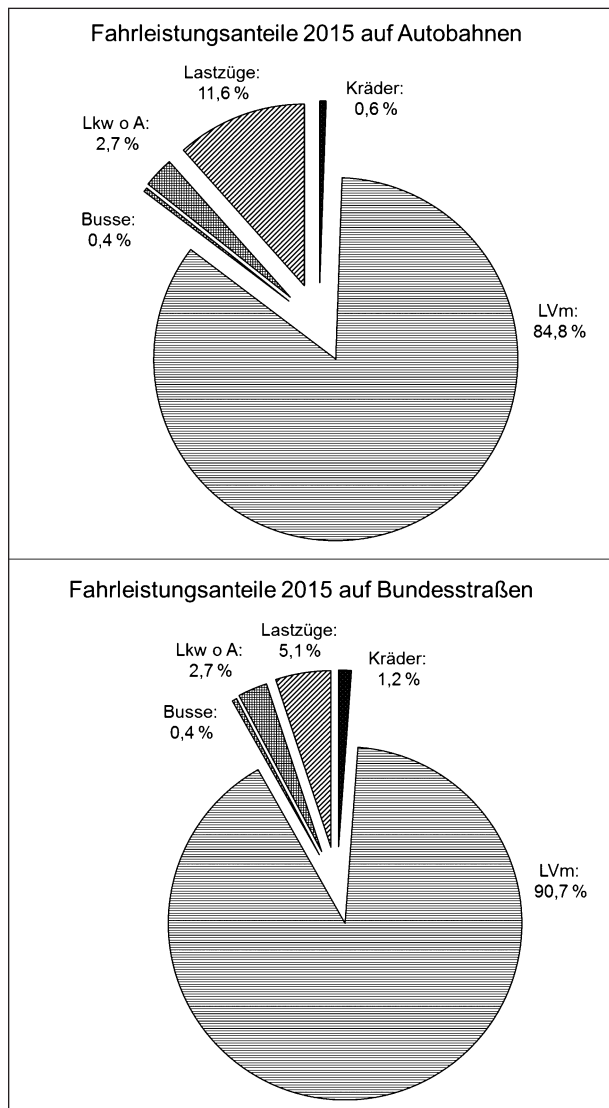


Bild 4: Fahrleistungsanteile 2015 der Fahrzeugarten am Kfz-Verkehr

Die Fahrleistungsanteile für die Kräder lagen auf Autobahnen bei 0,6 % und auf den Bundesstraßen bei 1,2 %, die Anteile der Busse an den Kfz-Fahrleistungen betragen jeweils nur 0,4 %.

Aufteilung nach Fahrstreifen

Die Längenaufteilung der Autobahnen nach Anzahl Fahrstreifen ist in Tabelle 5 aufgeführt. Demnach weisen knapp dreiviertel (72,6 %) der Autobahnen im Querschnitt vier bzw. fünf Fahrstreifen auf, rd. ein Viertel besitzt sechs bzw. sieben Fahrstreifen.

Auf den 4- und 5-streifigen BAB-Querschnitten wurde eine Kfz-Fahrleistung von knapp 140 Mrd. Fzkm erbracht, das sind 58,8 % der gesamten BAB-Fahrleistung. Bei den Querschnitten mit 6 und mehr Fahrstreifen betrug sie über 97 Mrd. Fzkm,

Autobahnen		Länge [km]	Anteil
Insgesamt		12.971	100 %
Einbahnig		165,0	1,3 %
Zweibahnig	Zusammen	12.806,0	98,7 %
	2 und 3 Fahrstreifen	41,5	0,3 %
	4 und 5 Fahrstreifen	9.417,5	72,6 %
	6 und 7 Fahrstreifen	3.295,0	25,4 %
	8 und mehr Fahrstreifen	52,0	0,4 %

Tab. 5: Längen der Autobahnen zum 01.07.2015 differenziert nach Anzahl Fahrstreifen

das sind 40,9 %. Die mittleren DTV-Werte für diese beiden Querschnittstypen lagen bei rd. 40.000 Kfz/24 h (4/5 FS) bzw. rd. 80.000 Kfz/24 h (6 und mehr FS).

2.4 Veränderung der Verkehrsbelastung

2.4.1 Langfristige DTV-Entwicklung im Bundesgebiet

Seit 1993, dem ersten Jahr mit Zählungen nach einheitlicher Methodik in allen Bundesländern seit der Wiedervereinigung, hat sich der Verkehr von Zähljahr zu Zähljahr unterschiedlich entwickelt (siehe Bild 5). Zwischen 1993 und 2000 nahmen die Kfz-Verkehrsstärken sowohl auf Autobahnen als auch auf Bundesstraßen deutlich zu, zwischen 2000 und 2005 gingen sie dagegen auf beiden Straßenklassen leicht zurück.

Im Zeitraum zwischen 2005 und 2010 gab es zwischen Autobahnen und Bundesstraßen gegenläufige Entwicklungen: Während der DTV auf den Autobahnen zurückging, stieg er auf den Bundesstraßen an.

Als Ursachen für die rückläufige BAB-Entwicklung im Bundesgebiet wurden insbesondere Erweiterungen des BAB-Netzes, die Wirtschaftskrise Ende 2008 und 2009, der Anstieg der Benzinpreise zwischen 2005 und 2010 sowie der Kälteeinbruch mit

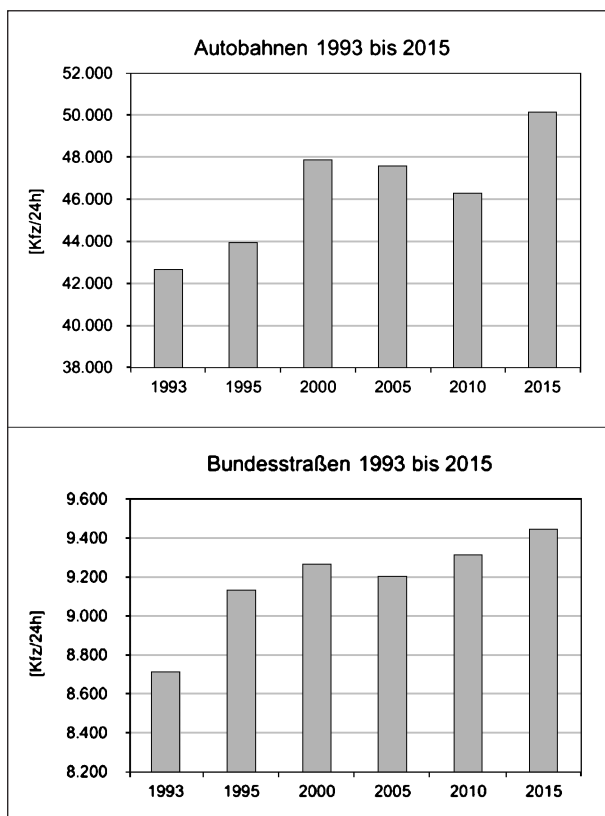


Bild 5: DTV-Werte des Kfz-Verkehrs 1993 – 2015

enormen Schneemengen im Dezember 2010 vermutet (LENSING 2013).

Bis zum Zähljahr 2015 stieg der Verkehr auf den bisher höchsten DTV-Bundesmittelwert für BAB. Auch auf den Freien Strecken der Bundesstraßen sind 2015 die höchsten mittleren DTV-Werte zu verzeichnen.

2.4.2 DTV-Veränderungen 2010 – 2015 in den Bundesländern

Die Veränderungen der mittleren DTV-Werte des Kfz-Verkehrs in den einzelnen Bundesländern fielen z. T. sehr unterschiedlich aus. Bis auf Berlin hat der Kfz-Verkehr auf den Autobahnen zwischen 2010 und 2015 in allen Bundesländern zugenommen (siehe Bild 6). Den höchsten Zuwachs verzeichnete dabei Mecklenburg-Vorpommern mit 14,5 %, gefolgt von Schleswig-Holstein mit 10,4 %, Brandenburg und Sachsen mit jeweils 9,9 %. Der geringste DTV-Zuwachs bestand auf den Autobahnen in Hamburg mit nur 0,3 %.

Der Verkehrsrückgang von 3,8 % auf den Autobahnen in Berlin ist möglicherweise auf die dort häufigen Baustellenaktivitäten zurückzuführen.

Beim Schwerverkehr zeigt sich ein ähnliches Bild. Bis auf den Rückgang von 12 % in Hamburg erhöhte sich der Schwerverkehr auf den Autobahnen zwischen 2010 und 2015 in allen übrigen Ländern (siehe Bild 7).

Den höchsten Zuwachs erreichte Sachsen mit 16,0 %, ähnlich hoch war er in Mecklenburg-Vorpommern mit 14,8 %. Aber auch die Autobahnen in Bayern und Sachsen-Anhalt weisen zu 2010 hohe Zuwächse von mehr als 10 % auf. Die niedrigste positive Entwicklung mit nur 1,1 % gab es in Bremen.

Auf den Freien Strecken der Bundesstraßen war die Schwankungsbreite der Veränderungen des Kfz-Verkehrs mit Zunahmen von 6,1 % in Berlin und Abnahmen von -9,0 % im Saarland ebenfalls sehr hoch (siehe Bild 8).

Die relativ hohe Zunahme in Berlin dürfte durch baustellenbedingte Verkehrsverlagerungen von Autobahnen auf Bundesstraßen verursacht worden sein.

Verkehrsabnahmen ergaben sich neben Saarland in Schleswig-Holstein (-2,4 %), Sachsen (-3,5 %) und in Niedersachsen (-4,0 %). Aufgrund der geringen

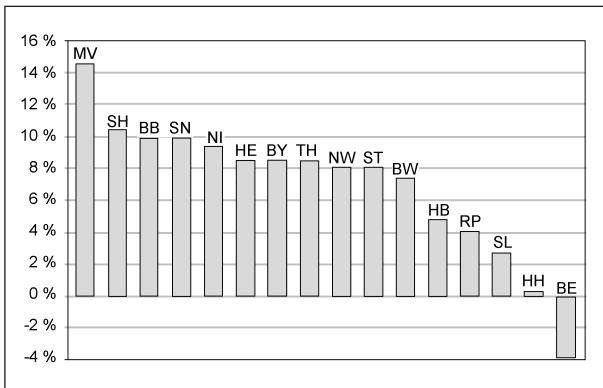


Bild 6: DTV-Veränderung des Kfz-Verkehrs 2010 – 2015 auf Autobahnen

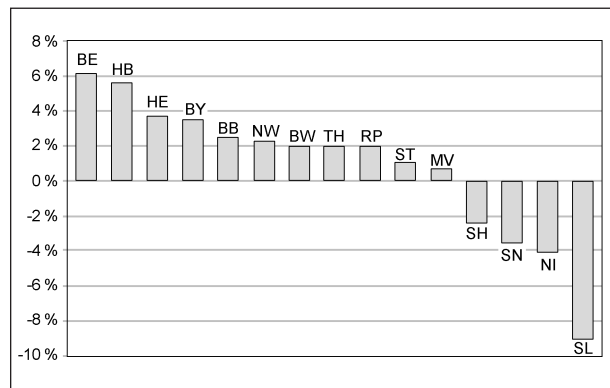


Bild 8: DTV-Veränderung des Kfz-Verkehrs 2010 – 2015 auf den Freien Strecken der Bundesstraßen

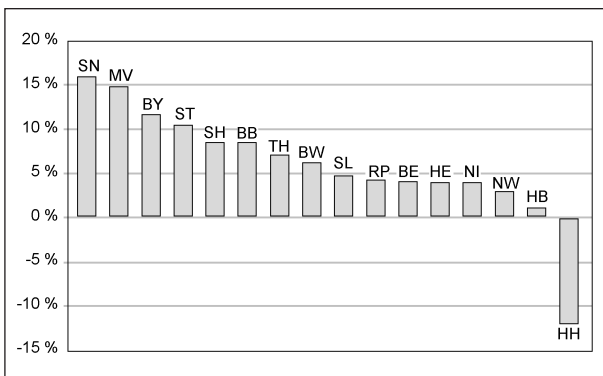


Bild 7: DTV-Veränderung des Schwerverkehrs 2010 – 2015 auf Autobahnen

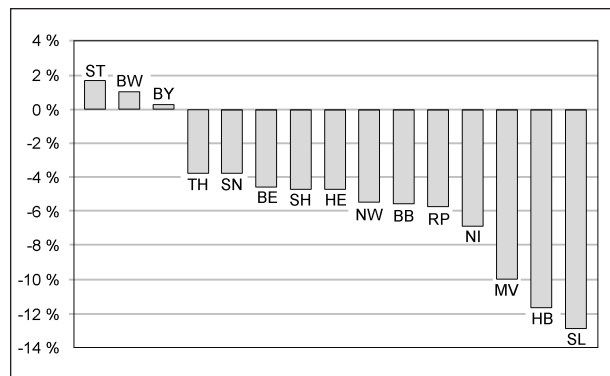


Bild 9: DTV-Veränderung des Schwerverkehrs 2010 – 2015 auf den Freien Strecken der Bundesstraßen

gen Zählstellenanzahl in Hamburg wurde für dieses Land keine Veränderung in den Grafiken von Bild 8 und Bild 9 dargestellt.

Positive bzw. stagnierende Entwicklungen im Schwerverkehr sind lediglich auf den Freien Strecken der Bundesstraßen in Sachsen-Anhalt, Baden-Württemberg und Bayern mit jeweils 1,6 %, 1,0 % und 0,2 % festzustellen (siehe Bild 9). In den übrigen Bundesländern nahm der Schwerverkehr mit unterschiedlichen Größenordnungen ab. Die Abnahmen reichten von 3,7 % in Thüringen bis 12,9 % im Saarland.

2.4.3 Veränderungen der Straßenlängen, DTV und JFL gegenüber 2010

Zur differenzierten Beurteilung der Verkehrsveränderung müssen neben den DTV-Werten auch die Netzlängen und Fahrleistungen, aber auch externe Einflussfaktoren herangezogen werden. Die DTV-Werte waren in 2010 sowohl auf Autobahnen als auch auf Bundesstraßen vergleichsweise niedrig. Neben witterungsbedingten Verkehrsrückgängen in den Wintermonaten, die sowohl am Jahresanfang

als auch am Jahresende durch besondere Kälte mit Schnee und Eis gekennzeichnet waren, kam zusätzlich die Aufstufung ausgebauter Bundesstraßen zu BAB zum Tragen:

- hochbelastete Abschnitte der Bundesstraßen sind weggefallen,
- geringbelastete Abschnitte auf BAB hinzugekommen.

Das bedeutet, dass bei gleicher Fahrleistung die DTV-Werte beider Straßenkategorien sinken. Aufschlussreich ist daher neben der Betrachtung der DTV-Werte auch die der Fahrleistung im Bundesfernstraßennetz. Tabelle 6 enthält dazu einen vergleichenden Überblick über die relativen Veränderungen der Netzlängen, der mittleren DTV-Werte und der Jahresfahrleistungen des Kfz-Verkehrs der Bundesländer (einschl. Bundesgebiet) differenziert nach Autobahnen und Bundesstraßen sowie für die Bundesfernstraßen insgesamt.

Auf den Autobahnen stieg die Jahresfahrleistung im Bundesgebiet gegenüber 2010 um 9,6 %, verursacht durch den Zuwachs der Längen von insge-

Land	Autobahnen			Bundesstraßen			BAB + B		
	Länge	DTV	JFL	Länge	DTV	JFL	Länge	DTV	JFL
BW	+0,7 %	+7,4 %	+8,2 %	0,9 %	+2,0 %	+2,9 %	+0,8 %	+4,9 %	+5,8 %
BY	+0,5 %	+8,5 %	+9,0 %	-2,7 %	+3,4 %	+0,7 %	-1,7 %	+8,2 %	+6,4 %
BE	+0,0 %	-3,8 %	-3,8 %	-8,7 %	+6,1 %	-3,1 %	-2,0 %	-1,8 %	-3,8 %
BB	+0,6 %	+9,9 %	+10,6 %	-0,4 %	+2,5 %	+2,1 %	-0,1 %	+8,3 %	+8,1 %
HB	+6,7 %	+4,8 %	+11,8 %	-3,7 %	+5,6 %	+1,7 %	+3,9 %	+5,6 %	+9,8 %
HH	0,0 %	+0,3 %	+0,3 %	2015 keine Zählung durchgeführt					
HE	+1,6 %	+8,5 %	+10,2 %	-1,1 %	+3,7 %	+2,5 %	-0,4 %	+8,2 %	+7,8 %
MV	+1,4 %	+14,5 %	+16,2 %	-0,6 %	+0,7 %	0,0 %	-0,1 %	+8,1 %	+8,0 %
NI	+0,9 %	+9,4 %	+10,4 %	-1,9 %	-4,0 %	-5,9 %	-1,2 %	+5,7 %	+4,4 %
NW	+0,8 %	+8,0 %	+8,9 %	-5,1 %	+2,2 %	-3,0 %	-2,9 %	+9,3 %	+6,1 %
RP	+0,4 %	+4,1 %	+4,5 %	-1,8 %	+1,9 %	+0,0 %	-1,2 %	+4,0 %	+2,8 %
SL	0,0 %	+2,7 %	+2,7 %	+0,2 %	-9,0 %	-8,8 %	+0,1 %	+0,2 %	+0,3 %
SN	+6,7 %	+9,9 %	+17,3 %	-1,7 %	-3,5 %	-5,1 %	+0,5 %	+9,4 %	+9,9 %
ST	+2,2 %	+8,0 %	+10,4 %	-0,4 %	+1,0 %	+0,6 %	+0,1 %	+6,5 %	+6,6 %
SH	+0,9 %	+10,4 %	+11,4 %	-0,2 %	-2,4 %	-2,6 %	+0,1 %	+5,6 %	+5,7 %
TH	+3,5 %	+8,5 %	+12,3 %	-4,2 %	+1,9 %	-2,4 %	-1,9 %	+9,8 %	+7,7 %
Bund	+1,2 %	+8,3 %	+9,6 %	-1,8 %	+1,4 %	-0,4 %	-0,9 %	+7,2 %	+6,3 %

Tab. 6: Veränderungen der Straßenlängen, der DTV-Werte und der Kfz-Jahresfahrleistungen (JFL) 2010 – 2015 auf Autobahnen, Bundesstraßen und Bundesfernstraßen (BAB + B)

samt 1,2 % und des DTV-Wertes von 8,3 % (siehe Bild 6). Bis auf die Stadt Berlin mit einer rückläufigen DTV- und Fahrleistungsentwicklung von jeweils 3,8 % waren in allen Ländern Zuwächse zu verzeichnen.

Besonders stark war die Entwicklung der Jahresfahrleistung in Sachsen. Dort wurde infolge eines BAB-Längenzuwachses von 6,7 % und einer deutlichen Zunahme des DTV-Wertes von 9,9 % ein Fahrleistungszuwachs von 17,3 % berechnet.

Die Zunahme der Jahresfahrleistung in Mecklenburg-Vorpommern von 16,2 % ist in erster Linie auf den DTV-Anstieg von 14,5 % zurückzuführen. Auffällig hoch war auch der Fahrleistungszuwachs in Thüringen mit 12,3 % infolge des verlängerten Netzes um 3,5 % und der erhöhten Verkehrsstärke von 8,5 %.

Die niedrigsten Veränderungen der Jahresfahrleistung wurden bei gleich gebliebenen BAB-Längen für Hamburg mit nur 0,3 % und für das Saarland mit 2,7 % berechnet.

Auf den Freien Strecken der Bundesstraßen stieg der DTV-Wert 2015 gegenüber 2010 im Bundesgebiet um 1,4 % an. Wegen des Rückgangs der Netz-

länge um 1,8 % war die Entwicklung der Jahresfahrleistung mit 0,4 % rückläufig.

Die Veränderungen der einzelnen Bundesländer waren insbesondere durch Verringerung der Straßenlängen im Bundesstraßennetz infolge von Umstufungen gekennzeichnet.

Lediglich in Bayern und im Saarland erhöhten sich die Längen der Bundesstraßen um 0,9 % und 0,2 % gegenüber 2010. Die übrigen Flächenländer wiesen dagegen Abnahmen der entsprechenden Längen zwischen 0,2 % in Schleswig-Holstein und 5,1 % in Nordrhein-Westfalen auf.

Diese Rückgänge der Netzlängen führten bei gleichzeitigen DTV-Zuwächsen in einigen Ländern zu rückläufigen Entwicklungen der Fahrleistungen auf Bundesstraßen. In Berlin sank trotz des höchsten Anstiegs des DTV-Wertes von 6,1 %, wegen der gleichzeitigen Abnahme der Netzlänge um 8,7 % (2,0 km), die Jahresfahrleistung nur um 3,1 %. Als weitere Beispiele hierzu sind Nordrhein-Westfalen und Thüringen zu nennen. Bei Mecklenburg-Vorpommern und Rheinland-Pfalz verursachten die Rückgänge der Netzlängen eine Stagnation der Jahresfahrleistungen gegenüber 2010.

Die höchsten Zuwächse der Fahrleistungen auf Bundesstraßen zeigten Baden-Württemberg mit 2,9 %, Hessen mit 2,5 % und Brandenburg mit 2,1 %. Höhere Fahrleistungsrückgänge verzeichneten das Saarland mit 8,8 %, Niedersachsen mit 5,9 % und Sachsen mit 5,1 %.

Bei gemeinsamer Betrachtung der Veränderungen von Autobahnen und Außerorts-Bundesstraßen (Bundesfernstraßen) nahmen die Netzlängen der Bundesfernstraßen insgesamt um 0,9 % ab (siehe Tabelle 6). Dieser Abnahme steht eine deutliche Zunahme der Kfz-Verkehrsstärke von 7,2 % gegenüber. Wegen der Längenabnahme stieg die Jahresfahrleistung jedoch nur um 6,3 %.

Abgesehen von Berlin mit einem Fahrleistungsrückgang von 3,8 % erhöhten sich die Fahrleistungen der übrigen Länder von 2010 nach 2015 auf den Bundesfernstraßen zwischen 0,3 % im Saarland und 9,8 % in Bremen.

2.5 Erfassung des Fahrradverkehrs

Eine Erfassung des Fahrradverkehrs war den Ländern auch 2015 wieder freigestellt und wurde unterschiedlich gehandhabt.

Grundsätzlich war eine Ausweisung des Fahrradverkehrs nur für die manuellen Zählstellen möglich, sodass auf eine Berechnung der mittleren DTV des Fahrradverkehrs für die einzelnen Bundesländer und eine Einbeziehung in die Statistik 1 (siehe Kapitel 3.1) verzichtet wurde. In den Einzelergebnissen sind die DTV-Werte des Fahrradverkehrs – wo manuell gezählt – jedoch ausgewiesen.

3 Zusammenfassende Statistiken der Freien Strecken

3.1 Statistik 1: Jahresfahrleistungen und mittlere DTV-Werte

Aus den Einzelergebnissen je Zählstelle wurden je Bundesland und für das Bundesgebiet mittlere DTV-Werte und Jahresfahrleistungen für die fünf Fahrzeugarten (ohne Fahrräder) und die daraus berechneten Fahrzeugartengruppen Leichtverkehr (LV), Schwerverkehr (SV) und Kfz-Verkehr berechnet und in der Statistik 1 je Straßenklasse ausgegeben.

Die Tabellen der Statistik 1 enthalten außerdem

- die Anteile der mittleren DTV-Werte je Fahrzeugart bzw. Fahrzeugartengruppe am motorisierten Gesamtverkehr,
- Angaben über die Summe der Zählabschnittslängen in km,
- Angaben über die tatsächlichen Netzlängen am 01.07.2015 (Mittelwert aus den Netzlängen am 1. Januar 2015 und 2016) in km,
- Abdeckungsgrade als Verhältnis der gezählten Abschnittslängen zur gesamten Straßenlänge in % sowie
- Angaben über die Anzahl der in die Berechnung eingegangenen Zählstellen.

Es wurden nur mittlere DTV- und Fahrleistungswerte ausgegeben, wenn das Netz der jeweiligen Straßengruppe zu mindestens 70 % mit Zählungen abgedeckt war. Diese Bedingung wurde bei den Autobahnen und Bundesstraßen (außer Hamburg) in allen Bundesländern erfüllt (siehe Tabelle 7).

Bei den Landesstraßen gab es Abdeckungsgrade > 70 % nur in:

- Bayern,
- Brandenburg,
- Mecklenburg-Vorpommern,
- Sachsen,
- Sachsen-Anhalt und
- Thüringen.

Bei den Kreisstraßen besaß nur Bayern mit 82,8 % den erforderlichen Abdeckungsgrad von 70 %.

Straßenklasse	Netzlänge am 1. Juli [km]	Zählabschnittslängen [km]	Abdeckungsgrad
BAB	12.971	12.564	96,9 %
B	31.139	29.951	96,2 %
L	65.448	28.568	43,7 %
K	69.958	17.932	25,6 %

Tab. 7: Netz- und Zählabschnittslängen 2015 im Bundesgebiet sowie Abdeckungsgrade nach Straßenklasse

3.1.1 Mittlere DTV je Straßenklasse und für die Straßen insgesamt

Über alle ausgewerteten Zählstellen (i) wurde für jede Straßenklasse (k) und für jede Fahrzeugart (g) ein mit der Zählabschnittslänge (L_i) gewichtetes Mittel der DTV-Werte dieser Zählstellen gebildet. Dieser mittlere DTV-Wert berechnet sich wie folgt:

$$\overline{DTV}_k^{(g)} = \frac{\sum_i DTV_{i,k}^{(g)} \cdot L_{i,k}}{\sum_i L_{i,k}} \quad [Fz/24 h]$$

mit

$DTV_{i,k}^{(g)}$ DTV-Wert der Zählstelle i für die Fahrzeugart g auf der Straße der Klasse k, in Fz/24 h

L_{ik} Abschnittslänge der Zählstelle i auf der Straße der Klasse k, in km

Bei der Berechnung der mittleren DTV-Werte für die Bundesfernstraßen (BAB+B) wird das gesamte Straßennetz dieser Straßenklassen zugrunde gelegt, wobei unterstellt wird, dass die DTV-Werte nicht gezählter Abschnitte dem mittleren DTV-Wert der gezählten Abschnitte entsprechen.

Der mittlere DTV-Wert der gesamten Bundesfernstraßen (BAB+B) stellt somit das gewichtete Mittel der vorher für die beiden Straßenklassen berechneten mittleren DTV-Werte mit den tatsächlichen Netzlängen der jeweiligen Straßenklasse LN_k (Längen der Freien Strecken der Straßen des überörtlichen Verkehrs mit Stand 01.07.2015) dar:

$$\overline{DTV}_{BAB+B}^{(g)} = \frac{\sum_k \overline{DTV}_k^{(g)} \cdot LN_k}{\sum_k LN_k} \quad [Fz/24 h]$$

mit

LN_k Netzlänge der Freien Strecken der Straßen des überörtlichen Verkehrs am 01.07.2015 je Straßenklasse k, in km

3.1.2 Jahresfahrleistungen

Die Jahresfahrleistung für die einzelnen Straßenklassen (k) und Fahrzeugarten (g) berechnet sich durch Multiplikation der mittleren DTV-Werte mit der tatsächlichen Netzlänge der jeweiligen Straßenklasse am 01.07.2015 und der Anzahl Tage des Bezugsjahres 2015:

$$JFL_k^{(g)} = \overline{DTV}_k^{(g)} \cdot LN_k \cdot 365 \quad [Fzkm]$$

Die Jahresfahrleistung der einzelnen Fahrzeugarten (g) wird auch für Bundesfernstraßen (BAB+B) berechnet:

$$JFL_{BAB+B}^{(g)} = \overline{DTV}_{BAB+B}^{(g)} \cdot LN \cdot 365 \quad [Fzkm]$$

mit

$$LN = \sum_k LN_k$$

Die in den Tabellen der Statistik 1 ausgewiesenen Anteilswerte der einzelnen Fahrzeugarten beziehen sich auf den motorisierten Gesamtverkehr (Kfz-Verkehr) und gelten sowohl für die Jahresfahrleistung als auch für die mittleren DTV-Werte.

Die Tabellen der Statistik 1 enthalten zunächst die Übersicht über das Bundesgebiet gefolgt von den Tabellen für die einzelnen Bundesländer in alphabetischer Reihenfolge.

Statistik 1: Jahresfahrleistungen (JFL) und mittlere DTV-Werte (Freie Strecken)

Bundesfernstraßen (BAB + B)

Anz. Zählstellen	10.684	Kfz	LV	SV	Kräder	LVm	Busse	Lkw o. Anh.	Lastzüge
Abschnittslänge [km]	42.515,1	345.030,9	301.347,4	43.683,5	2.560,7	298.786,7	1.377,2	9.348,2	32.958,2
Straßenlänge [km]	44.109,7	21.430	18.717	2.713	159	18.558	86	581	2.047
Abdeckungsgrad [%]	96,4%	Anteil [%]		12,7%	0,7%	86,6%	0,4%	2,7%	9,6%

Bundesautobahnen (BAB)

Anz. Zählstellen	2.549	Kfz	LV	SV	Kräder	LVm	Busse	Lkw o. Anh.	Lastzüge
Abschnittslänge [km]	12.564,4	237.605,3	202.716,3	34.889,0	1.316,0	201.400,3	909,5	6.452,4	27.527,2
Straßenlänge [km]	12.970,7	50.187	42.818	7.369	278	42.540	192	1.363	5.814
Abdeckungsgrad [%]	96,9%	Anteil [%]		14,7%	0,6%	84,8%	0,4%	2,7%	11,6%

Bundesstraßen (B)

Anz. Zählstellen	8.135	Kfz	LV	SV	Kräder	LVm	Busse	Lkw o. Anh.	Lastzüge
Abschnittslänge [km]	29.950,7	107.425,6	98.631,1	8.794,5	1.244,7	97.386,4	467,7	2.895,8	5.431,0
Straßenlänge [km]	31.139,0	9.452	8.678	774	110	8.568	41	255	478
Abdeckungsgrad [%]	96,2%	Anteil [%]		8,2%	1,2%	90,7%	0,4%	2,7%	5,1%

Landesstraßen (L)

Anz. Zählstellen	6.883	Kfz	LV	SV	Kräder	LVm	Busse	Lkw o. Anh.	Lastzüge
Abschnittslänge [km]	28.568,0	JFL [Mio.-Fzkm]							
Straßenlänge [km]	65.447,5	DTV [Kfz/24h]							
Abdeckungsgrad [%]	43,7%	Anteil [%]							

Kreisstraßen (K)

Anz. Zählstellen	5.708	Kfz	LV	SV	Kräder	LVm	Busse	Lkw o. Anh.	Lastzüge
Abschnittslänge [km]	17.931,8	JFL [Mio.-Fzkm]							
Straßenlänge [km]	69.958,0	DTV [Kfz/24h]							
Abdeckungsgrad [%]	25,6%	Anteil [%]							

Statistik 1: Jahresfahrleistungen (JFL) und mittlere DTV-Werte (Freie Strecken)

Bundesfernstraßen (BAB + B)

Anz. Zählstellen	966
Abschnittslänge [km]	4.389,3
Straßenlänge [km]	4.650,5
Abdeckungsgrad [%]	94,4%

JFL [Mio.-Fzkm] DTV [Kfz/24h] Anteil [%]	Kfz	LV	SV	Kräder	LVm	Busse	Lkw o. Anh.	Lastzüge
	43.088,1	38.194,9	4.893,2	302,1	37.892,8	160,0	1.137,1	3.596,1
	25.384	22.502	2.883	178	22.324	94	670	2.119
	88,6%	88,6%	11,4%	0,7%	87,9%	0,4%	2,6%	8,3%

Bundesautobahnen (BAB)

Anz. Zählstellen	145
Abschnittslänge [km]	991,7
Straßenlänge [km]	1.054,0
Abdeckungsgrad [%]	94,1%

JFL [Mio.-Fzkm] DTV [Kfz/24h] Anteil [%]	Kfz	LV	SV	Kräder	LVm	Busse	Lkw o. Anh.	Lastzüge
	24.364,5	20.831,7	3.532,8	95,5	20.736,1	98,3	637,6	2.796,9
	63.332	54.149	9.183	248	53.901	256	1.657	7.270
	85,5%	85,5%	14,5%	0,4%	85,1%	0,4%	2,6%	11,5%

Bundesstraßen (B)

Anz. Zählstellen	821
Abschnittslänge [km]	3.397,6
Straßenlänge [km]	3.596,5
Abdeckungsgrad [%]	94,5%

JFL [Mio.-Fzkm] DTV [Kfz/24h] Anteil [%]	Kfz	LV	SV	Kräder	LVm	Busse	Lkw o. Anh.	Lastzüge
	18.723,6	17.363,2	1.360,4	206,6	17.156,7	61,7	499,5	799,2
	14.263	13.227	1.036	157	13.070	47	381	609
	92,7%	92,7%	7,3%	1,1%	91,6%	0,3%	2,7%	4,3%

Landesstraßen (L)

Anz. Zählstellen	0
Abschnittslänge [km]	0,0
Straßenlänge [km]	7.569,5
Abdeckungsgrad [%]	0,0%

JFL [Mio.-Fzkm] DTV [Kfz/24h] Anteil [%]	Kfz	LV	SV	Kräder	LVm	Busse	Lkw o. Anh.	Lastzüge

Kreisstraßen (K)

Anz. Zählstellen	0
Abschnittslänge [km]	0,0
Straßenlänge [km]	9.210,0
Abdeckungsgrad [%]	0,0%

JFL [Mio.-Fzkm] DTV [Kfz/24h] Anteil [%]	Kfz	LV	SV	Kräder	LVm	Busse	Lkw o. Anh.	Lastzüge

Statistik 1: Jahresfahrleistungen (JFL) und mittlere DTV-Werte (Freie Strecken)

Bundefernstraßen (BAB + B)

Anz. Zählstellen	1.765
Abschnittslänge [km]	7.781,0
Straßenlänge [km]	7.908,0
Abdeckungsgrad [%]	98,4%

JFL [Mio.-Fzkm] DTV [Kfz/24h] Anteil [%]	Kfz	LV	SV	Kräder	LVm	Busse	Lkw o. Anh.	Lastzüge
	65.444,6 22.673 0,9%	56.745,8 19.660 86,7%	8.698,8 3.014 13,3%	574,8 199 0,9%	56.171,4 19.461 85,8%	326,4 113 0,5%	2.033,6 705 3,1%	6.338,7 2.196 9,7%

Bundesautobahnen (BAB)

Anz. Zählstellen	475
Abschnittslänge [km]	2.485,8
Straßenlänge [km]	2.515,0
Abdeckungsgrad [%]	98,8%

JFL [Mio.-Fzkm] DTV [Kfz/24h] Anteil [%]	Kfz	LV	SV	Kräder	LVm	Busse	Lkw o. Anh.	Lastzüge
	45.818,7 49.913 0,8%	38.854,2 42.326 84,8%	6.964,5 7.587 15,2%	349,9 381 0,8%	38.504,6 41.945 84,0%	236,3 257 0,5%	1.432,2 1.560 3,1%	5.296,0 5.769 11,6%

Bundesstraßen (B)

Anz. Zählstellen	1.290
Abschnittslänge [km]	5.295,2
Straßenlänge [km]	5.393,0
Abdeckungsgrad [%]	98,2%

JFL [Mio.-Fzkm] DTV [Kfz/24h] Anteil [%]	Kfz	LV	SV	Kräder	LVm	Busse	Lkw o. Anh.	Lastzüge
	19.625,9 9.970 1,1%	17.891,6 9.089 91,2%	1.734,3 881 8,8%	224,9 114 1,1%	17.666,8 8.975 90,0%	90,2 46 0,5%	601,5 306 3,1%	1.042,7 530 5,3%

Landesstraßen (L)

Anz. Zählstellen	2.539
Abschnittslänge [km]	11.116,4
Straßenlänge [km]	11.416,0
Abdeckungsgrad [%]	97,4%

JFL [Mio.-Fzkm] DTV [Kfz/24h] Anteil [%]	Kfz	LV	SV	Kräder	LVm	Busse	Lkw o. Anh.	Lastzüge
	16.011,3 3.843 1,4%	15.149,5 3.636 94,6%	861,9 207 5,4%	216,5 52 1,4%	14.933,0 3.584 93,3%	62,8 15 0,4%	371,5 89 2,3%	427,6 103 2,7%

Kreisstraßen (K)

Anz. Zählstellen	3.884
Abschnittslänge [km]	12.777,6
Straßenlänge [km]	15.426,0
Abdeckungsgrad [%]	82,8%

JFL [Mio.-Fzkm] DTV [Kfz/24h] Anteil [%]	Kfz	LV	SV	Kräder	LVm	Busse	Lkw o. Anh.	Lastzüge
	9.972,6 1.771 1,8%	9.467,6 1.681 94,9%	505,0 90 5,1%	183,3 33 1,8%	9.284,3 1.649 93,1%	43,7 8 0,4%	225,7 40 2,3%	235,6 42 2,4%

Straßenverkehrszählung 2015

Berlin

Statistik 1: Jahresfahrleistungen (JFL) und mittlere DTV-Werte (Freie Strecken)

Bundesfernstraßen (BAB + B)		Kfz	LV	SV	Kräder	LVm	Busse	Lkw o. Anh.	Lastzüge
Anz. Zählstellen	55	2.520,7	2.393,4	127,3	30,1	2.363,4	11,7	59,5	56,1
Abschnittslänge [km]	86,3	70.469	66.910	3.559	841	66.071	327	1.663	1.569
Straßenlänge [km]	98,0	94,9%		5,1%	1,2%	93,8%	0,5%	2,4%	2,2%
Abdeckungsgrad [%]	88,0%	Anteil [%]							
Bundesautobahnen (BAB)		Kfz	LV	SV	Kräder	LVm	Busse	Lkw o. Anh.	Lastzüge
Anz. Zählstellen	45	2.378,4	2.257,1	121,3	27,7	2.229,4	10,5	56,6	54,2
Abschnittslänge [km]	64,9	84.627	80.311	4.316	987	79.324	373	2.014	1.929
Straßenlänge [km]	77,0	94,9%		5,1%	1,2%	93,7%	0,4%	2,4%	2,3%
Abdeckungsgrad [%]	84,3%	Anteil [%]							
Bundesstraßen (B)		Kfz	LV	SV	Kräder	LVm	Busse	Lkw o. Anh.	Lastzüge
Anz. Zählstellen	10	142,3	136,3	6,0	2,3	134,0	1,2	2,9	1,9
Abschnittslänge [km]	21,4	18.564	17.780	784	304	17.476	160	373	250
Straßenlänge [km]	21,0	95,8%		4,2%	1,6%	94,1%	0,9%	2,0%	1,3%
Abdeckungsgrad [%]	101,8%	Anteil [%]							
Landesstraßen (L)		Kfz	LV	SV	Kräder	LVm	Busse	Lkw o. Anh.	Lastzüge
Anz. Zählstellen	0								
Abschnittslänge [km]	0,0								
Straßenlänge [km]	0,0								
Abdeckungsgrad [%]	0,0%	Anteil [%]							
Kreisstraßen (K)		Kfz	LV	SV	Kräder	LVm	Busse	Lkw o. Anh.	Lastzüge
Anz. Zählstellen	0								
Abschnittslänge [km]	0,0								
Straßenlänge [km]	0,0								
Abdeckungsgrad [%]	0,0%	Anteil [%]							

Statistik 1: Jahresfahrleistungen (JFL) und mittlere DTV-Werte (Freie Strecken)

Bundefernstraßen (BAB + B)

Anz. Zählstellen	466	Kfz	LV	SV	Kräder	LVm	Busse	Lkw o. Anh.	Lastzüge
Abschnittslänge [km]	2.929,9	15.897,3	13.536,4	2.360,9	93,5	13.443,1	82,9	428,4	1.849,6
Straßenlänge [km]	2.978,5	14.623	12.451	2.172	86	12.365	76	394	1.701
Abdeckungsgrad [%]	98,4%	Anteil [%]		14,9%	0,6%	84,6%	0,5%	2,7%	11,6%

Bundesautobahnen (BAB)

Anz. Zählstellen	115	Kfz	LV	SV	Kräder	LVm	Busse	Lkw o. Anh.	Lastzüge
Abschnittslänge [km]	821,3	11.575,5	9.630,8	1.944,7	44,1	9.586,7	63,0	311,6	1.570,1
Straßenlänge [km]	799,5	39.667	33.003	6.664	151	32.852	216	1.068	5.380
Abdeckungsgrad [%]	102,7%	Anteil [%]		16,8%	0,4%	82,8%	0,5%	2,7%	13,6%

Bundestraßen (B)

Anz. Zählstellen	351	Kfz	LV	SV	Kräder	LVm	Busse	Lkw o. Anh.	Lastzüge
Abschnittslänge [km]	2.108,6	4.321,8	3.905,6	416,2	49,3	3.856,4	19,9	116,8	279,5
Straßenlänge [km]	2.179,0	5.434	4.911	523	62	4.849	25	147	351
Abdeckungsgrad [%]	96,8%	Anteil [%]		9,6%	1,1%	89,2%	0,5%	2,7%	6,5%

Landesstraßen (L)

Anz. Zählstellen	476	Kfz	LV	SV	Kräder	LVm	Busse	Lkw o. Anh.	Lastzüge
Abschnittslänge [km]	2.897,5	4.139,2	3.885,0	254,5	64,0	3.821,0	25,1	100,1	129,3
Straßenlänge [km]	4.155,5	2.729	2.561	168	42	2.519	17	66	85
Abdeckungsgrad [%]	69,7%	Anteil [%]		6,1%	1,5%	92,3%	0,6%	2,4%	3,1%

Kreisstraßen (K)

Anz. Zählstellen	0	Kfz	LV	SV	Kräder	LVm	Busse	Lkw o. Anh.	Lastzüge
Abschnittslänge [km]	0,0	JFL [Mio.-Fzkm]							
Straßenlänge [km]	2.200,5	DTV [Kfz/24h]							
Abdeckungsgrad [%]	0,0%	Anteil [%]							

Statistik 1: Jahresfahrleistungen (JFL) und mittlere DTV-Werte (Freie Strecken)

Bundesfernstraßen (BAB + B)		Kfz	LV	SV	Kräder	LVm	Busse	Lkw o. Anh.	Lastzüge
Anz. Zählstellen	50	1.970,0	1.769,8	200,2	9,3	1.760,4	4,3	45,5	150,4
Abschnittslänge [km]	98,4	50.917	45.743	5.174	241	45.501	111	1.176	3.888
Straßenlänge [km]	106,0	89,8%		10,2%	0,5%	89,4%	0,2%	2,3%	7,6%
Abdeckungsgrad [%]	92,9%								
Bundesautobahnen (BAB)		Kfz	LV	SV	Kräder	LVm	Busse	Lkw o. Anh.	Lastzüge
Anz. Zählstellen	26	1.600,2	1.427,4	172,8	6,9	1.420,5	3,3	37,1	132,5
Abschnittslänge [km]	75,3	54.801	48.882	5.919	237	48.646	112	1.269	4.537
Straßenlänge [km]	80,0	89,2%		10,8%	0,4%	88,8%	0,2%	2,3%	8,3%
Abdeckungsgrad [%]	94,2%								
Bundesstraßen (B)		Kfz	LV	SV	Kräder	LVm	Busse	Lkw o. Anh.	Lastzüge
Anz. Zählstellen	24	369,8	342,4	27,4	2,4	340,0	1,0	8,4	17,9
Abschnittslänge [km]	23,1	38.963	36.080	2.883	255	35.826	106	887	1.890
Straßenlänge [km]	26,0	92,6%		7,4%	0,7%	91,9%	0,3%	2,3%	4,9%
Abdeckungsgrad [%]	88,8%								
Landesstraßen (L)		Kfz	LV	SV	Kräder	LVm	Busse	Lkw o. Anh.	Lastzüge
Anz. Zählstellen	0								
Abschnittslänge [km]	0,0								
Straßenlänge [km]	0,0								
Abdeckungsgrad [%]	0,0%								
Kreisstraßen (K)		Kfz	LV	SV	Kräder	LVm	Busse	Lkw o. Anh.	Lastzüge
Anz. Zählstellen	0								
Abschnittslänge [km]	0,0								
Straßenlänge [km]	0,0								
Abdeckungsgrad [%]	0,0%								

Statistik 1: Jahresfahrleistungen (JFL) und mittlere DTV-Werte (Freie Strecken)

Bundesfernstraßen (BAB + B)		Kfz	LV	SV	Kräder	LVm	Busse	Lkw o. Anh.	Lastzüge
Anz. Zählstellen	1.060								
Abschnittslänge [km]	3.359,3	33.582,7	29.706,4	3.876,2	333,0	29.373,6	130,6	913,9	2.831,7
Straßenzlänge [km]	3.494,5	26.329	23.290	3.039	261	23.029	102	717	2.220
Abdeckungsgrad [%]	96,1%	88,5%		11,5%	1,0%	87,5%	0,4%	2,7%	8,4%
JFL [Mio.-Fzkm]									
DTV [Kfz/24h]									
Anteil [%]									
Bundesautobahnen (BAB)		Kfz	LV	SV	Kräder	LVm	Busse	Lkw o. Anh.	Lastzüge
Anz. Zählstellen	224								
Abschnittslänge [km]	967,5	23.553,0	20.349,8	3.203,2	198,8	20.151,1	79,0	625,4	2.498,8
Straßenzlänge [km]	987,5	65.346	56.459	8.887	552	55.907	219	1.735	6.933
Abdeckungsgrad [%]	98,0%	86,4%		13,6%	0,8%	85,6%	0,3%	2,7%	10,6%
JFL [Mio.-Fzkm]									
DTV [Kfz/24h]									
Anteil [%]									
Bundesstraßen (B)		Kfz	LV	SV	Kräder	LVm	Busse	Lkw o. Anh.	Lastzüge
Anz. Zählstellen	836								
Abschnittslänge [km]	2.391,8	10.029,7	9.356,7	673,0	134,3	9.222,5	51,5	288,5	332,9
Straßenzlänge [km]	2.507,0	10.961	10.225	735	147	10.079	56	315	364
Abdeckungsgrad [%]	95,4%	93,3%		6,7%	1,3%	92,0%	0,5%	2,9%	3,3%
JFL [Mio.-Fzkm]									
DTV [Kfz/24h]									
Anteil [%]									
Landesstraßen (L)		Kfz	LV	SV	Kräder	LVm	Busse	Lkw o. Anh.	Lastzüge
Anz. Zählstellen	152								
Abschnittslänge [km]	231,5								
Straßenzlänge [km]	5.611,5								
Abdeckungsgrad [%]	4,1%								
JFL [Mio.-Fzkm]									
DTV [Kfz/24h]									
Anteil [%]									
Kreisstraßen (K)		Kfz	LV	SV	Kräder	LVm	Busse	Lkw o. Anh.	Lastzüge
Anz. Zählstellen	342								
Abschnittslänge [km]	969,2								
Straßenzlänge [km]	3.643,0								
Abdeckungsgrad [%]	26,6%								
JFL [Mio.-Fzkm]									
DTV [Kfz/24h]									
Anteil [%]									

Statistik 1: Jahresfahrleistungen (JFL) und mittlere DTV-Werte (Freie Strecken)

Bundesfernstraßen (BAB + B)

Anz. Zählstellen	289
Abschnittslänge [km]	2.120,1
Straßenlänge [km]	2.192,5
Abdeckungsgrad [%]	96,7%

JFL [Mio.-Fzkm] DTV [Kfz/24h] Anteil [%]	Kfz	LV	SV	Kräder	LVm	Busse	Lkw o. Anh.	Lastzüge
	8.052,8 10.063 90,2%	7.261,2 9.073 90,2%	791,7 989 9,8%	45,6 57 0,6%	7.215,7 9.017 89,6%	36,4 45 0,5%	177,8 222 2,2%	577,5 722 7,2%

Bundesautobahnen (BAB)

Anz. Zählstellen	64
Abschnittslänge [km]	542,7
Straßenlänge [km]	561,0
Abdeckungsgrad [%]	96,7%

JFL [Mio.-Fzkm] DTV [Kfz/24h] Anteil [%]	Kfz	LV	SV	Kräder	LVm	Busse	Lkw o. Anh.	Lastzüge
	4.285,0 20.926 88,5%	3.792,2 18.520 88,5%	492,8 2.406 11,5%	13,3 65 0,3%	3.778,9 18.455 88,2%	19,2 94 0,4%	84,9 415 2,0%	388,6 1.898 9,1%

Bundesstraßen (B)

Anz. Zählstellen	225
Abschnittslänge [km]	1.577,4
Straßenlänge [km]	1.631,5
Abdeckungsgrad [%]	96,7%

JFL [Mio.-Fzkm] DTV [Kfz/24h] Anteil [%]	Kfz	LV	SV	Kräder	LVm	Busse	Lkw o. Anh.	Lastzüge
	3.767,8 6.327 92,1%	3.468,9 5.825 92,1%	298,9 502 7,9%	32,3 54 0,9%	3.436,8 5.771 91,2%	17,1 29 0,5%	92,9 156 2,5%	188,8 317 5,0%

Landesstraßen (L)

Anz. Zählstellen	232
Abschnittslänge [km]	1.879,5
Straßenlänge [km]	2.643,0
Abdeckungsgrad [%]	71,1%

JFL [Mio.-Fzkm] DTV [Kfz/24h] Anteil [%]	Kfz	LV	SV	Kräder	LVm	Busse	Lkw o. Anh.	Lastzüge
	2.611,4 2.707 94,2%	2.459,2 2.549 94,2%	152,3 158 5,8%	29,9 31 1,1%	2.429,3 2.518 93,0%	17,9 19 0,7%	57,1 59 2,2%	77,3 80 3,0%

Kreisstraßen (K)

Anz. Zählstellen	61
Abschnittslänge [km]	505,8
Straßenlänge [km]	3.089,5
Abdeckungsgrad [%]	16,4%

JFL [Mio.-Fzkm] DTV [Kfz/24h] Anteil [%]	Kfz	LV	SV	Kräder	LVm	Busse	Lkw o. Anh.	Lastzüge

Statistik 1: Jahresfahrleistungen (JFL) und mittlere DTV-Werte (Freie Strecken)

Bundesfernstraßen (BAB + B)		Kfz	LV	SV	Kräder	LVm	Busse	Lkw o. Anh.	Lastzüge
Anz. Zählstellen	1.113								
Abschnittslänge [km]	5.163,7	38.887,1	33.367,0	5.520,1	228,7	33.138,6	142,5	893,0	4.484,6
Straßenlänge [km]	5.488,5	19.412	16.656	2.756	114	16.542	71	446	2.239
Abdeckungsgrad [%]	94,1%	85,8%		14,2%	0,6%	85,2%	0,4%	2,3%	11,5%
Bundesautobahnen (BAB)		Kfz	LV	SV	Kräder	LVm	Busse	Lkw o. Anh.	Lastzüge
Anz. Zählstellen	265								
Abschnittslänge [km]	1.339,6	25.970,7	21.711,5	4.259,2	99,7	21.611,9	91,0	537,8	3.630,5
Straßenlänge [km]	1.444,0	49.275	41.194	8.081	189	41.005	173	1.020	6.888
Abdeckungsgrad [%]	92,8%	83,6%		16,4%	0,4%	83,2%	0,4%	2,1%	14,0%
Bundesstraßen (B)		Kfz	LV	SV	Kräder	LVm	Busse	Lkw o. Anh.	Lastzüge
Anz. Zählstellen	848								
Abschnittslänge [km]	3.824,0	12.916,4	11.655,5	1.260,9	129,0	11.526,7	51,5	355,3	854,1
Straßenlänge [km]	4.044,5	8.750	7.895	854	87	7.808	35	241	579
Abdeckungsgrad [%]	94,5%	90,2%		9,8%	1,0%	89,2%	0,4%	2,8%	6,6%
Landesstraßen (L)		Kfz	LV	SV	Kräder	LVm	Busse	Lkw o. Anh.	Lastzüge
Anz. Zählstellen	728								
Abschnittslänge [km]	3.334,9								
Straßenlänge [km]	6.421,5								
Abdeckungsgrad [%]	51,9%								
Kreisstraßen (K)		Kfz	LV	SV	Kräder	LVm	Busse	Lkw o. Anh.	Lastzüge
Anz. Zählstellen	127								
Abschnittslänge [km]	456,1								
Straßenlänge [km]	10.908,5								
Abdeckungsgrad [%]	4,2%								

Statistik 1: Jahresfahrleistungen (JFL) und mittlere DTV-Werte (Freie Strecken)

Bundesfernstraßen (BAB + B)		Kfz	LV	SV	Kräder	LVm	Busse	Lkw o. Anh.	Lastzüge
Anz. Zählstellen	991	20.788,9	18.183,8	2.605,1	177,5	18.006,5	76,9	557,5	1.970,7
Abschnittslänge [km]	3.271,4	17.212	15.055	2.157	147	14.909	64	462	1.632
Straßenlänge [km]	3.309,0	Anteil [%]		12,5%	0,9%	86,6%	0,4%	2,7%	9,5%
Abdeckungsgrad [%]	98,9%								
Bundesautobahnen (BAB)		Kfz	LV	SV	Kräder	LVm	Busse	Lkw o. Anh.	Lastzüge
Anz. Zählstellen	179	12.857,6	10.864,7	1.992,9	62,4	10.802,3	42,6	364,4	1.585,9
Abschnittslänge [km]	872,4	40.167	33.941	6.226	195	33.746	133	1.138	4.954
Straßenlänge [km]	877,0	Anteil [%]		15,5%	0,5%	84,0%	0,3%	2,8%	12,3%
Abdeckungsgrad [%]	99,5%								
Bundesstraßen (B)		Kfz	LV	SV	Kräder	LVm	Busse	Lkw o. Anh.	Lastzüge
Anz. Zählstellen	812	7.931,3	7.319,1	612,2	115,1	7.204,2	34,3	193,1	384,7
Abschnittslänge [km]	2.399,0	8.935	8.245	690	130	8.116	39	218	433
Straßenlänge [km]	2.432,0	Anteil [%]		7,7%	1,5%	90,8%	0,4%	2,4%	4,9%
Abdeckungsgrad [%]	98,6%								
Landesstraßen (L)		Kfz	LV	SV	Kräder	LVm	Busse	Lkw o. Anh.	Lastzüge
Anz. Zählstellen	30								
Abschnittslänge [km]	49,0								
Straßenlänge [km]	5.671,0								
Abdeckungsgrad [%]	0,9%								
Kreisstraßen (K)		Kfz	LV	SV	Kräder	LVm	Busse	Lkw o. Anh.	Lastzüge
Anz. Zählstellen	1								
Abschnittslänge [km]	0,5								
Straßenlänge [km]	5.568,5								
Abdeckungsgrad [%]	0,0%								

Statistik 1: Jahresfahrleistungen (JFL) und mittlere DTV-Werte (Freie Strecken)

Bundesfernstraßen (BAB + B)

Anz. Zählstellen	179	Kfz	LV	SV	Kräder	LVm	Busse	Lkw o. Anh.	Lastzüge
Abschnittslänge [km]	405,4	3.535,9	3.200,9	335,0	31,0	3.169,8	10,4	97,9	226,7
Straßenlänge [km]	452,0	21.432	19.402	2.031	188	19.213	63	594	1.374
Abdeckungsgrad [%]	89,7%	Anteil [%]		9,5%	0,9%	89,6%	0,3%	2,8%	6,4%

Bundesaufbahnen (BAB)

Anz. Zählstellen	77	Kfz	LV	SV	Kräder	LVm	Busse	Lkw o. Anh.	Lastzüge
Abschnittslänge [km]	231,9	2.876,2	2.574,2	302,0	23,4	2.550,8	7,6	82,5	211,8
Straßenlänge [km]	240,0	32.833	29.386	3.447	267	29.118	87	942	2.418
Abdeckungsgrad [%]	96,6%	Anteil [%]		10,5%	0,8%	88,7%	0,3%	2,9%	7,4%

Bundesstraßen (B)

Anz. Zählstellen	102	Kfz	LV	SV	Kräder	LVm	Busse	Lkw o. Anh.	Lastzüge
Abschnittslänge [km]	173,5	659,7	626,7	33,0	7,6	619,1	2,8	15,4	14,9
Straßenlänge [km]	212,0	8.526	8.099	427	98	8.001	36	199	192
Abdeckungsgrad [%]	81,8%	Anteil [%]		5,0%	1,2%	93,8%	0,4%	2,3%	2,3%

Landesstraßen (L)

Anz. Zählstellen	79	Kfz	LV	SV	Kräder	LVm	Busse	Lkw o. Anh.	Lastzüge
Abschnittslänge [km]	131,6								
Straßenlänge [km]	502,0								
Abdeckungsgrad [%]	26,2%	Anteil [%]							

Kreisstraßen (K)

Anz. Zählstellen	52	Kfz	LV	SV	Kräder	LVm	Busse	Lkw o. Anh.	Lastzüge
Abschnittslänge [km]	76,7								
Straßenlänge [km]	365,0								
Abdeckungsgrad [%]	21,0%	Anteil [%]							

Statistik 1: Jahresfahrleistungen (JFL) und mittlere DTV-Werte (Freie Strecken)

Bundesfernstraßen (BAB + B)		Kfz	LV	SV	Kräder	LVm	Busse	Lkw o. Anh.	Lastzüge
Anz. Zählstellen	489								
Abschnittslänge [km]	2.017,2	12.673,8	10.745,6	1.928,3	83,0	10.660,4	56,3	415,6	1.456,4
Straßenlänge [km]	2.074,2	16.740	14.193	2.547	110	14.081	74	549	1.924
Abdeckungsgrad [%]	97,3%	Anteil [%]		15,2%	0,7%	84,1%	0,4%	3,3%	11,5%
Bundesautobahnen (BAB)		Kfz <th>LV</th> <th>SV</th> <th>Kräder</th> <th>LVm</th> <th>Busse</th> <th>Lkw o. Anh.</th> <th>Lastzüge</th>	LV	SV	Kräder	LVm	Busse	Lkw o. Anh.	Lastzüge
Anz. Zählstellen	92								
Abschnittslänge [km]	543,8	9.045,2	7.444,6	1.600,6	41,8	7.400,7	37,0	315,5	1.248,1
Straßenlänge [km]	566,7	43.719	35.981	7.738	202	35.779	179	1.526	6.034
Abdeckungsgrad [%]	96,0%	Anteil [%]		17,7%	0,5%	81,8%	0,4%	3,5%	13,8%
Bundesstraßen (B)		Kfz <th>LV</th> <th>SV</th> <th>Kräder</th> <th>LVm</th> <th>Busse</th> <th>Lkw o. Anh.</th> <th>Lastzüge</th>	LV	SV	Kräder	LVm	Busse	Lkw o. Anh.	Lastzüge
Anz. Zählstellen	397								
Abschnittslänge [km]	1.473,4	3.628,6	3.301,0	327,6	41,3	3.259,8	19,3	100,0	208,4
Straßenlänge [km]	1.507,5	6.595	5.999	595	75	5.924	35	182	379
Abdeckungsgrad [%]	97,7%	Anteil [%]		9,0%	1,1%	89,8%	0,5%	2,8%	5,7%
Landesstraßen (L)		Kfz <th>LV</th> <th>SV</th> <th>Kräder</th> <th>LVm</th> <th>Busse</th> <th>Lkw o. Anh.</th> <th>Lastzüge</th>	LV	SV	Kräder	LVm	Busse	Lkw o. Anh.	Lastzüge
Anz. Zählstellen	788								
Abschnittslänge [km]	2.900,6	3.498,1	3.267,6	230,5	52,6	3.215,0	24,2	96,0	110,3
Straßenlänge [km]	2.997,0	3.198	2.987	211	48	2.939	22	88	101
Abdeckungsgrad [%]	96,8%	Anteil [%]		6,6%	1,5%	91,9%	0,7%	2,7%	3,2%
Kreisstraßen (K)		Kfz <th>LV</th> <th>SV</th> <th>Kräder</th> <th>LVm</th> <th>Busse</th> <th>Lkw o. Anh.</th> <th>Lastzüge</th>	LV	SV	Kräder	LVm	Busse	Lkw o. Anh.	Lastzüge
Anz. Zählstellen	209								
Abschnittslänge [km]	434,1	JFL [Mio.-Fzkm]							
Straßenlänge [km]	3.490,5	DTV [Kfz/24h]							
Abdeckungsgrad [%]	12,4%	Anteil [%]							

Statistik 1: Jahresfahrleistungen (JFL) und mittlere DTV-Werte (Freie Strecken)

Bundesfernstraßen (BAB + B)

Anz. Zählstellen	473
Abschnittslänge [km]	2.027,9
Straßenlänge [km]	2.085,5
Abdeckungsgrad [%]	97,2%

JFL [Mio.-Fzkm] DTV [Kfz/24h] Anteil [%]	Kfz	LV	SV	Kräder	LVm	Busse	Lkw o. Anh.	Lastzüge
	10.786,2 14.170 18,1%	8.831,9 11.603 81,9%	1.954,3 2.567 18,1%	67,1 88 0,6%	8.764,8 11.514 81,3%	52,2 69 0,5%	310,6 408 2,9%	1.591,4 2.091 14,8%

Bundesautobahnen (BAB)

Anz. Zählstellen	66
Abschnittslänge [km]	423,8
Straßenlänge [km]	416,0
Abdeckungsgrad [%]	101,9%

JFL [Mio.-Fzkm] DTV [Kfz/24h] Anteil [%]	Kfz	LV	SV	Kräder	LVm	Busse	Lkw o. Anh.	Lastzüge
	6.806,0 44.823 78,0%	5.308,7 34.962 78,0%	1.497,3 9.861 22,0%	27,2 179 0,4%	5.281,4 34.782 77,6%	34,4 227 0,5%	209,9 1.383 3,1%	1.253,0 8.252 18,4%

Bundesstraßen (B)

Anz. Zählstellen	407
Abschnittslänge [km]	1.604,1
Straßenlänge [km]	1.669,5
Abdeckungsgrad [%]	96,1%

JFL [Mio.-Fzkm] DTV [Kfz/24h] Anteil [%]	Kfz	LV	SV	Kräder	LVm	Busse	Lkw o. Anh.	Lastzüge
	3.980,2 6.532 88,5%	3.523,2 5.782 88,5%	457,0 750 11,5%	39,8 65 1,0%	3.483,5 5.717 87,5%	17,8 29 0,4%	100,7 165 2,5%	338,5 555 8,5%

Landesstraßen (L)

Anz. Zählstellen	607
Abschnittslänge [km]	2.626,9
Straßenlänge [km]	2.879,5
Abdeckungsgrad [%]	91,2%

JFL [Mio.-Fzkm] DTV [Kfz/24h] Anteil [%]	Kfz	LV	SV	Kräder	LVm	Busse	Lkw o. Anh.	Lastzüge
	2.429,7 2.312 92,5%	2.247,1 2.138 92,5%	182,6 174 7,5%	38,2 36 1,6%	2.208,8 2.102 90,9%	20,3 19 0,8%	58,2 55 2,4%	104,1 99 4,3%

Kreisstraßen (K)

Anz. Zählstellen	0
Abschnittslänge [km]	0,0
Straßenlänge [km]	3.265,0
Abdeckungsgrad [%]	0,0%

JFL [Mio.-Fzkm] DTV [Kfz/24h] Anteil [%]	Kfz	LV	SV	Kräder	LVm	Busse	Lkw o. Anh.	Lastzüge

Statistik 1: Jahresfahrleistungen (JFL) und mittlere DTV-Werte (Freie Strecken)

Bundesfernstraßen (BAB + B)

Anz. Zählstellen	401	Kfz	LV	SV	Kräder	LVm	Busse	Lkw o. Anh.	Lastzüge
Abschnittslänge [km]	1.792,7	12.468,3	11.310,0	1.158,3	79,7	11.230,3	49,1	301,4	807,9
Straßenlänge [km]	1.832,5	18.641	16.909	1.732	119	16.790	73	451	1.208
Abdeckungsgrad [%]	97,8%	Anteil [%]		9,3%	0,6%	90,1%	0,4%	2,4%	6,5%

Bundesautobahnen (BAB)

Anz. Zählstellen	102	Kfz	LV	SV	Kräder	LVm	Busse	Lkw o. Anh.	Lastzüge
Abschnittslänge [km]	542,6	7.823,0	6.954,6	868,4	35,8	6.918,8	27,1	202,4	638,8
Straßenlänge [km]	538,0	39.838	35.416	4.422	183	35.233	138	1.031	3.253
Abdeckungsgrad [%]	100,9%	Anteil [%]		11,1%	0,5%	88,4%	0,3%	2,6%	8,2%

Bundesstraßen (B)

Anz. Zählstellen	299	Kfz	LV	SV	Kräder	LVm	Busse	Lkw o. Anh.	Lastzüge
Abschnittslänge [km]	1.250,1	4.645,3	4.355,4	290,0	43,9	4.311,6	22,0	99,0	169,0
Straßenlänge [km]	1.294,5	9.832	9.218	614	93	9.125	47	209	358
Abdeckungsgrad [%]	96,6%	Anteil [%]		6,2%	0,9%	92,8%	0,5%	2,1%	3,6%

Landesstraßen (L)

Anz. Zählstellen	12	Kfz	LV	SV	Kräder	LVm	Busse	Lkw o. Anh.	Lastzüge
Abschnittslänge [km]	45,4								
Straßenlänge [km]	2.849,0								
Abdeckungsgrad [%]	1,6%	Anteil [%]							

Kreisstraßen (K)

Anz. Zählstellen	36	Kfz	LV	SV	Kräder	LVm	Busse	Lkw o. Anh.	Lastzüge
Abschnittslänge [km]	153,3								
Straßenlänge [km]	3.095,5								
Abdeckungsgrad [%]	5,0%	Anteil [%]							

Statistik 1: Jahresfahrleistungen (JFL) und mittlere DTV-Werte (Freie Strecken)

Bundesfernstraßen (BAB + B)

Anz. Zählstellen	491
Abschnittslänge [km]	1.614,3
Straßenlänge [km]	1.642,5
Abdeckungsgrad [%]	98,3%

JFL [Mio.-Fzkm] DTV [Kfz/24h] Anteil [%]	Kfz	LV	SV	Kräder	LVm	Busse	Lkw o. Anh.	Lastzüge
	9.143,5 15.252	7.720,5 12.878	1.423,0 2.374	64,6 108	7.655,9 12.770	42,3 71	258,5 431	1.122,3 1.872
		84,4%	15,6%	0,7%	83,7%	0,5%	2,8%	12,3%

Bundesautobahnen (BAB)

Anz. Zählstellen	70
Abschnittslänge [km]	503,3
Straßenlänge [km]	515,5
Abdeckungsgrad [%]	97,6%

JFL [Mio.-Fzkm] DTV [Kfz/24h] Anteil [%]	Kfz	LV	SV	Kräder	LVm	Busse	Lkw o. Anh.	Lastzüge
	6.550,4 34.813	5.358,2 28.477	1.192,2 6.336	35,0 186	5.323,1 28.291	28,1 149	181,2 963	982,9 5.224
		81,8%	18,2%	0,5%	81,3%	0,4%	2,8%	15,0%

Bundesstraßen (B)

Anz. Zählstellen	421
Abschnittslänge [km]	1.111,0
Straßenlänge [km]	1.127,0
Abdeckungsgrad [%]	98,6%

JFL [Mio.-Fzkm] DTV [Kfz/24h] Anteil [%]	Kfz	LV	SV	Kräder	LVm	Busse	Lkw o. Anh.	Lastzüge
	2.593,1 6.304	2.362,3 5.743	230,9 561	29,5 72	2.332,8 5.671	14,2 35	77,3 188	139,4 339
		91,1%	8,9%	1,1%	90,0%	0,5%	3,0%	5,4%

Landesstraßen (L)

Anz. Zählstellen	785
Abschnittslänge [km]	2.590,3
Straßenlänge [km]	3.095,5
Abdeckungsgrad [%]	83,7%

JFL [Mio.-Fzkm] DTV [Kfz/24h] Anteil [%]	Kfz	LV	SV	Kräder	LVm	Busse	Lkw o. Anh.	Lastzüge
	2.909,8 2.575	2.723,4 2.410	186,5 165	45,0 40	2.678,4 2.371	23,7 21	75,7 67	87,1 77
		93,6%	6,4%	1,5%	92,0%	0,8%	2,6%	3,0%

Kreisstraßen (K)

Anz. Zählstellen	0
Abschnittslänge [km]	0,0
Straßenlänge [km]	2.343,0
Abdeckungsgrad [%]	0,0%

JFL [Mio.-Fzkm] DTV [Kfz/24h] Anteil [%]	Kfz	LV	SV	Kräder	LVm	Busse	Lkw o. Anh.	Lastzüge

3.2 Statistik 2: Verteilung der Zählabschnitte nach DTV-Klassen

Die Tabellen der Statistik 2 enthalten Verteilungen der Zählabschnitte nach DTV-Klassen des Kfz-Verkehrs, wobei zunächst eine Übersicht über das Bundesgebiet, dann die Verteilungen für die einzelnen Bundesländer in alphabetischer Reihenfolge aufgeführt sind.

In den Tabellen wird angegeben, wie viele Zählstellen und welcher Längenanteil einer Straßenklasse eine der jeweiligen DTV-Klasse entsprechende Verkehrsstärke aufweisen. Die Klassenbreiten richten sich nach den Belastungsverteilungen der einzelnen Straßenklassen.

Waren die Landes- und/oder Kreisstraßen zu 70 % und mehr mit Zählungen abgedeckt (bei den Landesstraßen in den Ländern BY, BB, MV, SN, ST und TH, bei den Kreisstraßen nur in BY), sind diese Verteilungen auf einer weiteren Seite ausgewiesen.

Ausgegeben sind:

Anzahl Zst.	Anzahl der Zählstellen je DTV-Klasse
Länge [km] je Klasse	Summe der zugehörigen Zählabschnittslängen je DTV-Klasse
Anteil	Anteil [%] der Zählabschnittslänge der einzelnen DTV-Klassen an der Summe der Zählabschnittslängen
Summe Anteil \wedge	Aufsteigende Summierung der Anteilwerte (beginnend mit der DTV-Klasse < 1.000 Kfz/24 h bei Bundesfernstraßen und < 250 Kfz/24 h bei Landes- und Kreisstraßen)
Summe Anteil \vee	Absteigende Summierung der Anteilwerte (beginnend mit der DTV-Klasse 140.000 Kfz/24 h und mehr bei Bundesfernstraßen und 25.000 Kfz/24 h und mehr bei Landes- und Kreisstraßen)

Nachstehend werden für das Bundesgebiet einige Zahlen anhand der Verteilungen der Bundesfernstraßen (Autobahnen, Bundesstraßen) wiedergegeben.

Autobahnen

An mehr als der Hälfte (51 %) des bundesdeutschen Autobahnnetzes von rd. 13.000 km wurden 2015 DTV-Werte von 45.000 Kfz/24 h und mehr errechnet, fast ein Drittel (32 %) des BAB-Netzes besaß DTV-Werte von 60.000 und mehr. DTV-Werte von 80.000 und mehr wurden an 13 % des Netzes festgestellt. Belastungen von 100.000 Kfz/24 h und mehr traten an fast jedem zwanzigsten Abschnitt (4,8 %) des Autobahnnetzes auf.

Der mit rd. 171.000 Kfz/24 h höchstbelastete BAB-Querschnitt lag 2015 erstmalig in Nord-Rhein-Westfalen und zwar auf der A 3 zwischen dem Kreuz Köln-Ost und dem Dreieck Köln-Heumar.

Auch auf weiteren Abschnitten der hochbelasteten A 3 sowie auf mehreren Abschnitten der A 100 um Berlin wurden mit DTV-Werten über 150.000 Kfz/24 h ähnlich hohe Werte ermittelt.

Bundesstraßen

Über 70 % der Bundesstraßen-Abschnitte (außerorts) waren 2015 mit DTV-Werten von 5.000 Kfz/24 h und mehr belastet. Werte von 10.000 und mehr wurden an 32 % der Zählabschnitte errechnet, 20.000 und mehr gab es nur noch auf etwa 7 % der Bundesstraßen. Der höchste registrierte DTV-Wert lag mit über 91.400 Kfz/24 h – wie bei der letzten Zählung – auf der B 6 in Bremen.

Statistik 2: Verteilung der Zählabschnitte nach DTV-Klassen (Freie Strecken)

DTV [Kfz/24h]	Autobahnen (BAB)				Bundesstraßen (B)				BAB + B			
	Anzahl		Summe		Anzahl		Summe		Anzahl		Summe	
	Zst.	Länge [km] je Klasse	Anteil	Anteil v	Zst.	Länge [km] je Klasse	Anteil	Anteil v	Zst.	Länge [km] je Klasse	Anteil	Anteil v
< 1.000	0	0,0	0,0%	0,0%	27	154,9	0,5%	100,0%	27	154,9	0,4%	100,0%
1.000 - < 2.000	2	6,4	0,1%	0,1%	208	1.166,8	3,9%	100,0%	210	1.173,2	2,8%	99,6%
2.000 - < 3.000	2	2,7	0,0%	0,1%	379	1.996,2	6,7%	99,9%	381	1.998,9	4,7%	96,9%
3.000 - < 4.000	1	2,2	0,0%	0,1%	539	2.589,8	8,6%	99,9%	540	2.592,0	6,1%	92,2%
4.000 - < 5.000	3	9,1	0,1%	0,2%	616	2.876,1	9,6%	99,9%	619	2.885,2	6,8%	86,1%
5.000 - < 6.000	2	14,2	0,1%	0,3%	659	2.923,1	9,8%	99,8%	661	2.937,3	6,9%	79,3%
6.000 - < 7.000	8	33,8	0,3%	0,5%	637	2.705,2	9,0%	99,7%	645	2.739,1	6,4%	72,4%
7.000 - < 8.000	8	27,9	0,2%	0,8%	600	2.220,6	7,4%	99,5%	608	2.248,5	5,3%	65,9%
8.000 - < 9.000	8	54,1	0,4%	1,2%	529	1.956,2	6,5%	99,2%	537	2.010,3	4,7%	60,7%
9.000 - < 10.000	6	43,0	0,3%	1,5%	516	1.781,9	5,9%	98,8%	522	1.824,9	4,3%	55,9%
10.000 - < 12.000	16	96,9	0,8%	2,3%	795	2.619,0	8,7%	98,5%	811	2.715,8	6,4%	51,6%
12.000 - < 14.000	28	172,4	1,4%	3,7%	638	1.873,0	6,3%	97,7%	666	2.045,4	4,8%	45,2%
14.000 - < 16.000	37	261,4	2,1%	5,8%	485	1.392,8	4,7%	96,3%	522	1.654,2	3,9%	40,4%
16.000 - < 18.000	53	342,1	2,7%	8,5%	337	833,7	2,8%	94,2%	390	1.175,8	2,8%	36,5%
18.000 - < 20.000	65	352,5	2,8%	11,3%	255	676,5	2,3%	91,5%	320	1.029,1	2,4%	33,8%
20.000 - < 25.000	138	752,8	6,0%	17,3%	347	848,8	2,8%	88,7%	485	1.601,6	3,8%	72,4%
25.000 - < 30.000	188	1.019,7	8,1%	25,4%	219	517,9	1,7%	82,7%	407	1.537,6	3,6%	27,6%
30.000 - < 35.000	175	953,1	7,6%	33,0%	116	287,4	1,0%	74,6%	291	1.240,5	2,9%	24,0%
35.000 - < 40.000	197	1.080,6	8,6%	41,6%	64	140,2	0,5%	67,0%	261	1.220,8	2,9%	21,1%
40.000 - < 45.000	181	912,3	7,3%	48,8%	58	136,0	0,5%	58,4%	239	1.048,4	2,5%	18,2%
45.000 - < 50.000	170	879,0	7,0%	55,8%	35	64,8	0,2%	51,2%	205	943,8	2,2%	15,7%
50.000 - < 60.000	326	1.583,7	12,6%	68,4%	34	75,1	0,3%	44,2%	360	1.658,9	3,9%	13,5%
60.000 - < 70.000	292	1.416,2	11,3%	79,7%	26	68,0	0,2%	31,6%	318	1.484,2	3,5%	9,6%
70.000 - < 80.000	199	893,7	7,1%	86,8%	13	41,7	0,1%	20,3%	212	935,5	2,2%	6,1%
80.000 - < 90.000	155	617,8	4,9%	91,7%	3	5,2	0,0%	13,2%	158	622,9	1,5%	3,9%
90.000 - < 100.000	109	433,9	3,5%	95,2%	0	0,0	0,0%	8,3%	109	433,9	1,0%	2,4%
100.000 - < 110.000	69	252,7	2,0%	97,2%	0	0,0	0,0%	4,8%	69	252,7	0,6%	1,4%
110.000 - < 120.000	46	159,6	1,3%	98,5%	0	0,0	0,0%	2,8%	46	159,6	0,4%	0,8%
120.000 - < 140.000	40	128,4	1,0%	99,5%	0	0,0	0,0%	1,5%	40	128,4	0,3%	0,4%
140.000 - und mehr	25	62,1	0,5%	100,0%	0	0,0	0,0%	0,5%	25	62,1	0,1%	0,1%
Summe	2.549	12.564,4	100,0%		8.135	29.950,9	100,0%		10.684	42.515,3	100,0%	

Straßenverkehrszählung 2015

Baden-Württemberg

Statistik 2: Verteilung der Zählabschnitte nach DTV-Klassen (Freie Strecken)

DTV [Kfz/24h]	Autobahnen (BAB)			Bundestraßen (B)			BAB + B		
	Anzahl Zst.	Länge [km] je Klasse	Summe	Anzahl Zst.	Länge [km] je Klasse	Summe	Anzahl Zst.	Länge [km] je Klasse	Summe
			Anteil v			Anteil v			Anteil v
< 1.000	0	0,0	0,0%	0	0,0	0,0%	0	0,0	0,0%
1.000 - < 2.000	0	0,0	0,0%	7	46,0	1,4%	7	46,0	1,0%
2.000 - < 3.000	0	0,0	0,0%	13	72,3	2,1%	13	72,3	1,6%
3.000 - < 4.000	0	0,0	0,0%	28	181,9	5,4%	28	181,9	4,1%
4.000 - < 5.000	0	0,0	0,0%	43	280,6	8,3%	43	280,6	6,4%
5.000 - < 6.000	0	0,0	0,0%	34	191,4	5,6%	34	191,4	4,4%
6.000 - < 7.000	1	7,7	0,8%	45	230,3	6,8%	46	238,1	5,4%
7.000 - < 8.000	0	0,0	0,0%	27	118,6	3,5%	27	118,6	2,7%
8.000 - < 9.000	0	0,0	0,0%	39	170,2	5,0%	39	170,2	3,9%
9.000 - < 10.000	1	2,0	0,2%	48	204,1	6,0%	49	206,0	4,7%
10.000 - < 12.000	1	6,0	0,6%	82	304,4	9,0%	83	310,3	7,1%
12.000 - < 14.000	0	0,0	0,0%	97	355,4	10,5%	97	355,4	8,1%
14.000 - < 16.000	0	0,0	0,0%	66	256,2	7,5%	66	256,2	5,8%
16.000 - < 18.000	2	5,3	0,5%	58	192,8	5,7%	60	198,1	4,5%
18.000 - < 20.000	0	0,0	0,0%	47	162,3	4,8%	47	162,3	3,7%
20.000 - < 25.000	3	23,2	2,3%	57	199,4	5,9%	60	222,5	5,1%
25.000 - < 30.000	3	14,7	1,5%	57	164,7	4,8%	60	179,5	4,1%
30.000 - < 35.000	5	50,9	5,1%	22	81,6	2,4%	27	132,5	3,0%
35.000 - < 40.000	13	126,3	12,7%	13	36,9	1,1%	26	163,2	3,7%
40.000 - < 45.000	4	21,0	2,1%	12	41,6	1,2%	16	62,6	1,4%
45.000 - < 50.000	6	89,2	9,0%	7	22,1	0,6%	13	111,3	2,5%
50.000 - < 60.000	19	119,7	12,1%	8	22,3	0,7%	27	142,1	3,2%
60.000 - < 70.000	14	145,7	14,7%	7	35,2	1,0%	21	181,0	4,1%
70.000 - < 80.000	18	106,9	10,8%	4	27,6	0,8%	22	134,5	3,1%
80.000 - < 90.000	13	60,7	6,1%	0	0,0	0,0%	13	60,7	1,4%
90.000 - < 100.000	19	118,6	12,0%	0	0,0	0,0%	19	118,6	2,7%
100.000 - < 110.000	8	42,9	4,3%	0	0,0	0,0%	8	42,9	1,0%
110.000 - < 120.000	9	29,6	3,0%	0	0,0	0,0%	9	29,6	0,7%
120.000 - < 140.000	4	13,3	1,3%	0	0,0	0,0%	4	13,3	0,3%
140.000 - und mehr	2	7,9	0,8%	0	0,0	0,0%	2	7,9	0,2%
Summe	145	991,7	100,0%	821	3.397,6	100,0%	966	4.389,3	100,0%

Statistik 2: Verteilung der Zählabschnitte nach DTV-Klassen (Freie Strecken)

DTV [Kfz/24h]	Autobahnen (BAB)				Bundesstraßen (B)				BAB + B			
	Anzahl		Summe		Anzahl		Summe		Anzahl		Summe	
	Zst.	Länge [km] je Klasse	Anteil	Anteil v	Zst.	Länge [km] je Klasse	Anteil	Anteil v	Zst.	Länge [km] je Klasse	Anteil	Anteil v
< 1,000	0	0,0	0,0%	0,0%	5	23,9	0,5%	0,5%	5	23,9	0,3%	0,3%
1.000 - < 2,000	0	0,0	0,0%	0,0%	20	138,8	2,6%	3,1%	20	138,8	1,8%	2,1%
2.000 - < 3,000	0	0,0	0,0%	0,0%	36	244,0	4,6%	7,7%	36	244,0	3,1%	5,2%
3.000 - < 4,000	0	0,0	0,0%	0,0%	66	382,8	7,2%	14,9%	66	382,8	4,9%	10,1%
4.000 - < 5,000	0	0,0	0,0%	0,0%	57	302,5	5,7%	20,6%	57	302,5	3,9%	14,0%
5.000 - < 6,000	0	0,0	0,0%	0,0%	83	463,6	8,8%	29,4%	83	463,6	6,0%	20,0%
6.000 - < 7,000	0	0,0	0,0%	0,0%	110	513,1	9,7%	39,1%	110	513,1	6,6%	26,6%
7.000 - < 8,000	0	0,0	0,0%	0,0%	107	434,7	8,2%	47,3%	107	434,7	5,6%	32,2%
8.000 - < 9,000	0	0,0	0,0%	0,0%	97	429,2	8,1%	55,4%	97	429,2	5,5%	37,7%
9.000 - < 10,000	0	0,0	0,0%	0,0%	90	382,9	7,2%	62,6%	90	382,9	4,9%	42,6%
10.000 - < 12,000	0	0,0	0,0%	0,0%	150	586,8	11,1%	73,7%	150	586,8	7,5%	50,2%
12.000 - < 14,000	4	36,0	1,4%	1,4%	121	422,8	8,0%	81,7%	125	458,8	5,9%	56,0%
14.000 - < 16,000	4	24,6	1,0%	2,4%	87	281,5	5,3%	87,0%	91	306,1	3,9%	60,0%
16.000 - < 18,000	8	59,4	2,4%	4,8%	69	194,4	3,7%	90,7%	77	253,8	3,3%	63,2%
18.000 - < 20,000	12	70,3	2,8%	7,7%	41	108,3	2,0%	92,7%	53	178,6	2,3%	65,5%
20.000 - < 25,000	34	185,0	7,4%	15,1%	65	154,4	2,9%	95,6%	99	339,4	4,4%	69,9%
25.000 - < 30,000	39	241,1	9,7%	24,8%	44	115,8	2,2%	97,8%	83	356,9	4,6%	74,5%
30.000 - < 35,000	29	129,0	5,2%	30,0%	18	50,4	1,0%	98,8%	47	179,3	2,3%	76,8%
35.000 - < 40,000	39	210,4	8,5%	38,5%	5	9,8	0,2%	99,0%	44	220,2	2,8%	79,6%
40.000 - < 45,000	53	285,6	11,5%	49,9%	9	27,1	0,5%	99,5%	62	312,8	4,0%	83,6%
45.000 - < 50,000	23	119,8	4,8%	54,8%	2	1,1	0,0%	99,5%	25	120,9	1,6%	85,2%
50.000 - < 60,000	73	396,2	15,9%	70,7%	4	12,5	0,2%	99,7%	77	408,7	5,3%	90,4%
60.000 - < 70,000	53	275,4	11,1%	81,8%	3	12,0	0,2%	99,9%	56	287,4	3,7%	94,1%
70.000 - < 80,000	32	148,4	6,0%	87,8%	1	2,9	0,1%	100,0%	33	151,2	1,9%	96,1%
80.000 - < 90,000	30	130,1	5,2%	93,0%	0	0,0	0,0%	100,0%	30	130,1	1,7%	97,8%
90.000 - < 100,000	16	61,4	2,5%	95,5%	0	0,0	0,0%	100,0%	16	61,4	0,8%	98,5%
100.000 - < 110,000	10	51,2	2,1%	97,5%	0	0,0	0,0%	100,0%	10	51,2	0,7%	99,2%
110.000 - < 120,000	9	38,6	1,6%	99,1%	0	0,0	0,0%	100,0%	9	38,6	0,5%	99,7%
120.000 - < 140,000	5	18,1	0,7%	99,8%	0	0,0	0,0%	100,0%	5	18,1	0,2%	99,9%
140.000 - und mehr	2	5,0	0,2%	100,0%	0	0,0	0,0%	100,0%	2	5,0	0,1%	100,0%
Summe	475	2.485,8	100,0%		1.290	5.295,3	100,0%		1.765	7.781,1	100,0%	

Straßenverkehrszählung 2015

Bayern

Statistik 2: Verteilung der Zählabschnitte nach DTV-Klassen (Freie Strecken)

DTV [Kfz/24h]	Landesstraßen (L)					Kreisstraßen (K)				
	Anzahl Zst.	Länge [km] je Klasse	Anteil	Summe		Anzahl Zst.	Länge [km] je Klasse	Anteil	Summe	
				Anteil ^	Anteil v				Anteil ^	Anteil v
< 250	8	60,8	0,5%	0,5%	100,0%	131	449,0	3,5%	3,5%	100,0%
250 - < 500	26	170,5	1,5%	2,1%	99,5%	388	1.354,9	10,6%	14,1%	96,5%
500 - < 750	61	371,2	3,3%	5,4%	97,9%	434	1.528,9	12,0%	26,1%	85,9%
750 - < 1.000	90	507,0	4,6%	10,0%	94,6%	454	1.617,7	12,7%	38,7%	73,9%
1.000 - < 1.500	202	1.129,0	10,2%	20,1%	90,0%	701	2.520,6	19,7%	58,5%	61,3%
1.500 - < 2.000	231	1.394,4	12,5%	32,7%	79,9%	475	1.540,0	12,1%	70,5%	41,5%
2.000 - < 2.500	198	998,5	9,0%	41,7%	67,3%	314	1.075,7	8,4%	78,9%	29,5%
2.500 - < 3.000	201	987,1	8,9%	50,5%	58,3%	239	802,4	6,3%	85,2%	21,1%
3.000 - < 3.500	156	712,1	6,4%	56,9%	49,5%	181	553,9	4,3%	89,6%	14,8%
3.500 - < 4.500	319	1.487,5	13,4%	70,3%	43,1%	208	575,0	4,5%	94,1%	10,4%
4.500 - < 5.000	132	515,2	4,6%	75,0%	29,7%	72	189,0	1,5%	95,5%	5,9%
5.000 - < 6.000	180	734,5	6,6%	81,6%	25,0%	95	219,4	1,7%	97,3%	4,5%
6.000 - < 7.000	172	629,6	5,7%	87,2%	18,4%	64	119,9	0,9%	98,2%	2,7%
7.000 - < 8.000	128	392,7	3,5%	90,8%	12,8%	39	74,0	0,6%	98,8%	1,8%
8.000 - < 9.000	93	269,1	2,4%	93,2%	9,2%	24	43,8	0,3%	99,1%	1,2%
9.000 - < 10.000	89	255,5	2,3%	95,5%	6,8%	18	33,9	0,3%	99,4%	0,9%
10.000 - < 11.000	53	115,8	1,0%	96,5%	4,5%	9	20,9	0,2%	99,5%	0,6%
11.000 - < 12.000	49	123,9	1,1%	97,6%	3,5%	9	17,4	0,1%	99,7%	0,5%
12.000 - < 13.000	27	55,8	0,5%	98,1%	2,4%	5	6,3	0,0%	99,7%	0,3%
13.000 - < 14.000	28	59,8	0,5%	98,7%	1,9%	4	4,8	0,0%	99,8%	0,3%
14.000 - < 15.000	27	39,6	0,4%	99,0%	1,3%	4	3,9	0,0%	99,8%	0,2%
15.000 - < 16.000	20	32,7	0,3%	99,3%	1,0%	4	9,3	0,1%	99,9%	0,2%
16.000 - < 17.000	12	22,2	0,2%	99,5%	0,7%	1	0,8	0,0%	99,9%	0,1%
17.000 - < 18.000	9	17,7	0,2%	99,7%	0,5%	3	4,7	0,0%	99,9%	0,1%
18.000 - < 19.000	5	5,4	0,0%	99,7%	0,3%	3	4,8	0,0%	100,0%	0,1%
19.000 - < 20.000	4	4,2	0,0%	99,8%	0,3%	2	3,2	0,0%	100,0%	0,0%
20.000 - < 25.000	12	16,7	0,2%	99,9%	0,2%	2	2,0	0,0%	100,0%	0,0%
25.000 - und mehr	7	7,7	0,1%	100,0%	0,1%	1	1,1	0,0%	100,0%	0,0%
Summe	2.539	11.116,3	100,0%			3.884	12.777,6	100,0%		

Statistik 2: Verteilung der Zählabschnitte nach DTV-Klassen (Freie Strecken)

DTV [Kfz/24h]	Autobahnen (BAB)				Bundesstraßen (B)				BAB + B			
	Anzahl		Summe		Anzahl		Summe		Anzahl		Summe	
	Zst.	Länge [km] je Klasse	Anteil	Anteil v	Zst.	Länge [km] je Klasse	Anteil	Anteil v	Zst.	Länge [km] je Klasse	Anteil	Anteil v
< 1.000	0	0,0	0,0%	0,0%	0	0,0	0,0%	0,0%	0	0,0	0,0%	0,0%
1.000 - < 2.000	0	0,0	0,0%	0,0%	0	0,0	0,0%	0,0%	0	0,0	0,0%	0,0%
2.000 - < 3.000	0	0,0	0,0%	0,0%	0	0,0	0,0%	0,0%	0	0,0	0,0%	0,0%
3.000 - < 4.000	0	0,0	0,0%	0,0%	0	0,0	0,0%	0,0%	0	0,0	0,0%	0,0%
4.000 - < 5.000	0	0,0	0,0%	0,0%	0	0,0	0,0%	0,0%	0	0,0	0,0%	0,0%
5.000 - < 6.000	0	0,0	0,0%	0,0%	0	0,0	0,0%	0,0%	0	0,0	0,0%	0,0%
6.000 - < 7.000	0	0,0	0,0%	0,0%	0	0,0	0,0%	0,0%	0	0,0	0,0%	0,0%
7.000 - < 8.000	0	0,0	0,0%	0,0%	0	0,0	0,0%	0,0%	0	0,0	0,0%	0,0%
8.000 - < 9.000	0	0,0	0,0%	0,0%	0	0,0	0,0%	0,0%	0	0,0	0,0%	0,0%
9.000 - < 10.000	0	0,0	0,0%	0,0%	0	0,0	0,0%	0,0%	0	0,0	0,0%	0,0%
10.000 - < 12.000	0	0,0	0,0%	0,0%	1	2,9	13,7%	13,7%	1	2,9	3,4%	3,4%
12.000 - < 14.000	0	0,0	0,0%	0,0%	2	5,2	24,4%	38,0%	2	5,2	6,0%	9,4%
14.000 - < 16.000	0	0,0	0,0%	0,0%	1	1,5	7,0%	45,1%	1	1,5	1,7%	11,2%
16.000 - < 18.000	1	0,2	0,3%	0,3%	2	7,3	33,9%	79,0%	3	7,5	8,7%	19,8%
18.000 - < 20.000	0	0,0	0,0%	0,3%	0	0,0	0,0%	79,0%	0	0,0	0,0%	19,8%
20.000 - < 25.000	0	0,0	0,0%	0,3%	0	0,0	0,0%	79,0%	0	0,0	0,0%	19,8%
25.000 - < 30.000	1	0,5	0,8%	1,1%	1	2,0	9,3%	88,3%	2	2,5	2,9%	22,7%
30.000 - < 35.000	1	1,3	2,0%	3,1%	1	0,2	1,0%	89,2%	2	1,5	1,7%	24,5%
35.000 - < 40.000	1	2,3	3,5%	6,6%	2	2,3	10,8%	100,0%	3	4,6	5,3%	29,8%
40.000 - < 45.000	1	0,9	1,4%	8,0%	0	0,0	0,0%	100,0%	1	0,9	1,1%	30,8%
45.000 - < 50.000	2	8,5	13,2%	21,2%	0	0,0	0,0%	100,0%	2	8,5	9,9%	40,7%
50.000 - < 60.000	3	1,3	2,0%	23,3%	0	0,0	0,0%	100,0%	3	1,3	1,5%	42,3%
60.000 - < 70.000	4	8,0	12,3%	35,6%	0	0,0	0,0%	100,0%	4	8,0	9,3%	51,5%
70.000 - < 80.000	5	6,6	10,1%	45,7%	0	0,0	0,0%	100,0%	5	6,6	7,6%	59,1%
80.000 - < 90.000	4	11,7	18,0%	63,7%	0	0,0	0,0%	100,0%	4	11,7	13,6%	72,7%
90.000 - < 100.000	3	2,9	4,5%	68,2%	0	0,0	0,0%	100,0%	3	2,9	3,4%	76,1%
100.000 - < 110.000	4	4,9	7,5%	75,8%	0	0,0	0,0%	100,0%	4	4,9	5,7%	81,8%
110.000 - < 120.000	0	0,0	0,0%	75,8%	0	0,0	0,0%	100,0%	0	0,0	0,0%	81,8%
120.000 - < 140.000	6	6,3	9,7%	85,4%	0	0,0	0,0%	100,0%	6	6,3	7,3%	89,0%
140.000 - und mehr	9	9,5	14,6%	100,0%	0	0,0	0,0%	100,0%	9	9,5	11,0%	100,0%
Summe	45	64,9	100,0%		10	21,4	100,0%		55	86,3	100,0%	

Straßenverkehrszählung 2015 **Brandenburg**
Statistik 2: Verteilung der Zählabschnitte nach DTV-Klassen
(Freie Strecken)

DTV [Kfz/24h]	Landesstraßen (L)				Summe	
	Anzahl Zst.	Länge je Klasse	Längen-Anteil	Anteil v	Anteil v	Anteil v
< 250	6	62,4	2,2%	2,2%	100,0%	
250 - < 500	19	125,0	4,3%	6,5%	97,8%	
500 - < 750	22	186,4	6,4%	12,9%	93,5%	
750 - < 1.000	22	191,0	6,6%	19,5%	87,1%	
1.000 - < 1.500	60	489,6	16,9%	36,4%	80,5%	
1.500 - < 2.000	64	427,5	14,8%	51,1%	63,6%	
2.000 - < 2.500	54	389,6	13,4%	64,6%	48,9%	
2.500 - < 3.000	38	216,5	7,5%	72,1%	35,4%	
3.000 - < 3.500	33	198,6	6,9%	78,9%	27,9%	
3.500 - < 4.500	44	242,0	8,4%	87,3%	21,1%	
4.500 - < 5.000	10	38,8	1,3%	88,6%	12,7%	
5.000 - < 6.000	22	84,7	2,9%	91,5%	11,4%	
6.000 - < 7.000	23	86,0	3,0%	94,5%	8,5%	
7.000 - < 8.000	14	36,9	1,3%	95,8%	5,5%	
8.000 - < 9.000	7	29,5	1,0%	96,8%	4,2%	
9.000 - < 10.000	9	20,6	0,7%	97,5%	3,2%	
10.000 - < 11.000	4	6,9	0,2%	97,7%	2,5%	
11.000 - < 12.000	6	11,5	0,4%	98,1%	2,3%	
12.000 - < 13.000	4	10,2	0,4%	98,5%	1,9%	
13.000 - < 14.000	3	9,0	0,3%	98,8%	1,5%	
14.000 - < 15.000	2	5,9	0,2%	99,0%	1,2%	
15.000 - < 16.000	2	2,7	0,1%	99,1%	1,0%	
16.000 - < 17.000	2	9,2	0,3%	99,4%	0,9%	
17.000 - < 18.000	0	0,0	0,0%	99,4%	0,6%	
18.000 - < 19.000	0	0,0	0,0%	99,4%	0,6%	
19.000 - < 20.000	0	0,0	0,0%	99,4%	0,6%	
20.000 - < 25.000	4	10,5	0,4%	99,8%	0,6%	
25.000 - und mehr	2	6,6	0,2%	100,0%	0,2%	
Summe	476	2.897,5				

Straßenverkehrszählung 2015

Bremen

Statistik 2: Verteilung der Zählabschnitte nach DTV-Klassen (Freie Strecken)

DTV [Kfz/24h]	Autobahnen (BAB)			Bundesstraßen (B)			BAB + B		
	Anzahl Zst.	Länge je Klasse [km]	Anteil v	Anzahl Zst.	Länge je Klasse [km]	Anteil v	Anzahl Zst.	Länge je Klasse [km]	Anteil v
< 1.000	0	0,0	0,0%	0	0,0	0,0%	0	0,0	0,0%
1.000 - < 2.000	1	4,1	5,5%	0	0,0	0,0%	1	4,1	4,2%
2.000 - < 3.000	0	0,0	0,0%	1	0,6	2,5%	1	0,6	0,6%
3.000 - < 4.000	0	0,0	0,0%	0	0,0	0,0%	0	0,0	0,0%
4.000 - < 5.000	0	0,0	0,0%	0	0,0	0,0%	0	0,0	0,0%
5.000 - < 6.000	0	0,0	0,0%	0	0,0	0,0%	0	0,0	0,0%
6.000 - < 7.000	0	0,0	0,0%	1	0,6	2,6%	1	0,6	0,6%
7.000 - < 8.000	0	0,0	0,0%	0	0,0	0,0%	0	0,0	0,0%
8.000 - < 9.000	0	0,0	0,0%	0	0,0	0,0%	0	0,0	0,0%
9.000 - < 10.000	0	0,0	0,0%	2	2,0	8,6%	2	2,0	2,0%
10.000 - < 12.000	0	0,0	0,0%	1	2,1	8,9%	1	2,1	2,1%
12.000 - < 14.000	0	0,0	0,0%	0	0,0	0,0%	0	0,0	0,0%
14.000 - < 16.000	1	1,0	1,4%	1	0,7	3,0%	2	1,7	1,7%
16.000 - < 18.000	2	3,2	4,2%	0	0,0	0,0%	2	3,2	3,2%
18.000 - < 20.000	0	0,0	0,0%	2	1,3	5,7%	2	1,3	1,3%
20.000 - < 25.000	3	3,5	4,7%	0	0,0	0,0%	3	3,5	3,6%
25.000 - < 30.000	3	12,1	16,1%	2	1,8	7,6%	5	13,9	14,1%
30.000 - < 35.000	2	7,6	10,1%	1	0,7	2,9%	3	8,3	8,4%
35.000 - < 40.000	4	5,3	7,0%	1	1,7	7,4%	5	7,0	7,1%
40.000 - < 45.000	1	0,8	1,0%	2	2,3	9,8%	3	3,0	3,1%
45.000 - < 50.000	0	0,0	0,0%	1	1,9	8,2%	1	1,9	1,9%
50.000 - < 60.000	0	0,0	0,0%	2	1,5	6,5%	2	1,5	1,5%
60.000 - < 70.000	4	15,8	21,0%	5	4,0	17,4%	9	19,8	20,1%
70.000 - < 80.000	1	4,0	5,3%	2	2,1	9,0%	3	6,0	6,1%
80.000 - < 90.000	1	6,4	8,5%	0	0,0	0,0%	1	6,4	6,5%
90.000 - < 100.000	1	3,9	5,2%	0	0,0	0,0%	1	3,9	4,0%
100.000 - < 110.000	1	5,5	7,3%	0	0,0	0,0%	1	5,5	5,6%
110.000 - < 120.000	1	2,2	2,9%	0	0,0	0,0%	1	2,2	2,2%
120.000 - < 140.000	0	0,0	0,0%	0	0,0	0,0%	0	0,0	0,0%
140.000 - und mehr	0	0,0	0,0%	0	0,0	0,0%	0	0,0	0,0%
Summe	26	75,3	100,0%	24	23,1	100,0%	50	98,4	100,0%

Statistik 2: Verteilung der Zählabschnitte nach DTV-Klassen (Freie Strecken)

DTV [Kfz/24h]	Autobahnen (BAB)			Bundesstraßen (B)			BAB + B		
	Anzahl Zst.	Länge [km] je Klasse	Summe Anteil v	Anzahl Zst.	Länge [km] je Klasse	Summe Anteil v	Anzahl Zst.	Länge [km] je Klasse	Summe Anteil v
< 1.000	0	0,0	0,0%	0	0,0	0,0%	0	0,0	0,0%
< 2.000	0	0,0	0,0%	0	0,0	0,0%	0	0,0	0,0%
< 3.000	0	0,0	0,0%	0	0,0	0,0%	0	0,0	0,0%
< 4.000	0	0,0	0,0%	0	0,0	0,0%	0	0,0	0,0%
< 5.000	0	0,0	0,0%	0	0,0	0,0%	0	0,0	0,0%
< 6.000	0	0,0	0,0%	0	0,0	0,0%	0	0,0	0,0%
< 7.000	0	0,0	0,0%	0	0,0	0,0%	0	0,0	0,0%
< 8.000	0	0,0	0,0%	0	0,0	0,0%	0	0,0	0,0%
< 9.000	0	0,0	0,0%	0	0,0	0,0%	0	0,0	0,0%
< 10.000	0	0,0	0,0%	0	0,0	0,0%	0	0,0	0,0%
10.000 - < 12.000	0	0,0	0,0%	0	0,0	0,0%	0	0,0	0,0%
12.000 - < 14.000	0	0,0	0,0%	0	0,0	0,0%	0	0,0	0,0%
14.000 - < 16.000	0	0,0	0,0%	0	0,0	0,0%	0	0,0	0,0%
16.000 - < 18.000	0	0,0	0,0%	0	0,0	0,0%	0	0,0	0,0%
18.000 - < 20.000	0	0,0	0,0%	0	0,0	0,0%	0	0,0	0,0%
20.000 - < 25.000	0	0,0	0,0%	0	0,0	0,0%	0	0,0	0,0%
25.000 - < 30.000	1	1,0	1,8%	0	0,0	0,0%	1	1,0	1,7%
30.000 - < 35.000	1	2,3	4,0%	0	0,0	0,0%	1	2,3	3,9%
35.000 - < 40.000	2	3,9	6,8%	0	0,0	0,0%	2	3,9	6,6%
40.000 - < 45.000	1	2,3	4,0%	0	0,0	0,0%	1	2,3	3,9%
45.000 - < 50.000	0	0,0	0,0%	0	0,0	0,0%	0	0,0	0,0%
50.000 - < 60.000	3	8,2	14,2%	1	1,7	100,0%	4	9,9	16,7%
60.000 - < 70.000	0	0,0	0,0%	0	0,0	0,0%	0	0,0	0,0%
70.000 - < 80.000	2	3,6	6,3%	0	0,0	0,0%	2	3,6	6,1%
80.000 - < 90.000	1	4,4	7,5%	0	0,0	0,0%	1	4,4	7,3%
90.000 - < 100.000	5	11,0	19,1%	0	0,0	0,0%	5	11,0	18,6%
100.000 - < 110.000	6	17,4	30,1%	0	0,0	0,0%	6	17,4	29,3%
110.000 - < 120.000	1	3,5	6,1%	0	0,0	0,0%	1	3,5	5,9%
120.000 - < 140.000	0	0,0	0,0%	0	0,0	0,0%	0	0,0	0,0%
140.000 - und mehr	0	0,0	0,0%	0	0,0	0,0%	0	0,0	0,0%
Summe	23	57,7	100,0%	1	1,7	100,0%	24	59,4	100,0%

Statistik 2: Verteilung der Zählabschnitte nach DTV-Klassen (Freie Strecken)

DTV [Kfz/24h]	Autobahnen (BAB)				Bundesstraßen (B)				BAB + B			
	Anzahl		Summe		Anzahl		Summe		Anzahl		Summe	
	Länge [km]	Anteil	Anteil v		Länge [km]	Anteil	Anteil v		Länge [km]	Anteil	Anteil v	
< 1,000	0	0,0%	0,0%	100,0%	2	15,3	1,0%	100,0%	2	15,3	0,7%	100,0%
1.000 - < 2,000	0	0,0%	0,0%	100,0%	7	42,9	2,7%	99,0%	7	42,9	2,0%	99,3%
2.000 - < 3,000	0	0,0%	0,0%	100,0%	23	216,9	13,8%	96,3%	23	216,9	10,2%	97,3%
3.000 - < 4,000	0	0,0%	0,0%	100,0%	23	198,6	12,6%	82,6%	23	198,6	9,4%	87,0%
4.000 - < 5,000	0	0,0%	0,0%	100,0%	33	264,0	16,7%	70,0%	33	264,0	12,5%	77,7%
5.000 - < 6,000	0	0,0%	0,0%	100,0%	24	147,7	9,4%	53,2%	24	147,7	7,0%	65,2%
6.000 - < 7,000	0	0,0%	0,0%	100,0%	23	177,9	11,3%	43,9%	23	177,9	8,4%	58,2%
7.000 - < 8,000	0	0,0%	0,0%	100,0%	15	89,7	5,7%	32,6%	15	89,7	4,2%	49,8%
8.000 - < 9,000	2	22,1	4,1%	100,0%	22	139,0	8,8%	26,9%	24	161,1	7,6%	45,6%
9.000 - < 10,000	2	20,7	3,8%	95,9%	11	72,7	4,6%	18,1%	13	93,3	4,4%	38,0%
10.000 - < 12,000	6	55,1	10,1%	92,1%	17	117,6	7,5%	13,5%	23	172,6	8,1%	33,6%
12.000 - < 14,000	1	17,9	3,3%	82,0%	8	37,8	2,4%	6,0%	9	55,7	2,6%	25,5%
14.000 - < 16,000	8	76,3	14,1%	78,7%	1	4,8	0,3%	3,6%	9	81,1	3,8%	22,8%
16.000 - < 18,000	9	81,1	15,0%	64,6%	4	6,3	0,4%	3,3%	13	87,5	4,1%	19,0%
18.000 - < 20,000	4	33,7	6,2%	49,7%	5	21,1	1,3%	2,9%	9	54,7	2,6%	14,9%
20.000 - < 25,000	2	16,0	3,0%	43,4%	3	15,4	1,0%	1,6%	5	31,5	1,5%	12,3%
25.000 - < 30,000	16	117,5	21,7%	40,5%	1	2,5	0,2%	0,6%	17	120,0	5,7%	10,8%
30.000 - < 35,000	10	88,0	16,2%	18,8%	3	7,3	0,5%	0,5%	13	95,3	4,5%	5,2%
35.000 - < 40,000	4	14,2	2,6%	2,6%	0	0,0	0,0%	0,0%	4	14,2	0,7%	0,7%
40.000 - < 45,000	0	0,0	0,0%	0,0%	0	0,0	0,0%	0,0%	0	0,0	0,0%	0,0%
45.000 - < 50,000	0	0,0	0,0%	0,0%	0	0,0	0,0%	0,0%	0	0,0	0,0%	0,0%
50.000 - < 60,000	0	0,0	0,0%	0,0%	0	0,0	0,0%	0,0%	0	0,0	0,0%	0,0%
60.000 - < 70,000	0	0,0	0,0%	0,0%	0	0,0	0,0%	0,0%	0	0,0	0,0%	0,0%
70.000 - < 80,000	0	0,0	0,0%	0,0%	0	0,0	0,0%	0,0%	0	0,0	0,0%	0,0%
80.000 - < 90,000	0	0,0	0,0%	0,0%	0	0,0	0,0%	0,0%	0	0,0	0,0%	0,0%
90.000 - < 100,000	0	0,0	0,0%	0,0%	0	0,0	0,0%	0,0%	0	0,0	0,0%	0,0%
100.000 - < 110,000	0	0,0	0,0%	0,0%	0	0,0	0,0%	0,0%	0	0,0	0,0%	0,0%
110.000 - < 120,000	0	0,0	0,0%	0,0%	0	0,0	0,0%	0,0%	0	0,0	0,0%	0,0%
120.000 - < 140,000	0	0,0	0,0%	0,0%	0	0,0	0,0%	0,0%	0	0,0	0,0%	0,0%
140.000 - und mehr	0	0,0	0,0%	0,0%	0	0,0	0,0%	0,0%	0	0,0	0,0%	0,0%
Summe	64	542,7	100,0%		225	1.577,4	100,0%		289	2.120,1	100,0%	

Straßenverkehrszählung 2015 Mecklenburg-Vorpommern
Statistik 2: Verteilung der Zählabschnitte nach DTV-Klassen
(Freie Strecken)

DTV [Kfz/24h]	Landesstraßen (L)			Summe
	Anzahl Zst.	Länge [km] je Klasse	Anteil	
< 250	0	0,0	0,0%	0,0%
250 - < 500	6	63,8	3,4%	3,4%
500 - < 750	12	109,7	5,8%	9,2%
750 - < 1.000	18	174,6	9,3%	18,5%
1.000 - < 1.500	34	321,0	17,1%	35,6%
1.500 - < 2.000	37	280,7	14,9%	50,5%
2.000 - < 2.500	27	226,7	12,1%	62,6%
2.500 - < 3.000	12	104,1	5,5%	68,1%
3.000 - < 3.500	16	125,1	6,7%	74,8%
3.500 - < 4.500	23	162,5	8,6%	83,4%
4.500 - < 5.000	8	44,7	2,4%	85,8%
5.000 - < 6.000	12	58,4	3,1%	88,9%
6.000 - < 7.000	10	93,3	5,0%	93,9%
7.000 - < 8.000	6	65,5	3,5%	97,4%
8.000 - < 9.000	4	30,6	1,6%	99,0%
9.000 - < 10.000	2	7,0	0,4%	99,4%
10.000 - < 11.000	0	0,0	0,0%	99,4%
11.000 - < 12.000	2	6,6	0,4%	99,7%
12.000 - < 13.000	1	3,4	0,2%	99,9%
13.000 - < 14.000	0	0,0	0,0%	99,9%
14.000 - < 15.000	1	0,9	0,0%	100,0%
15.000 - < 16.000	0	0,0	0,0%	100,0%
16.000 - < 17.000	0	0,0	0,0%	100,0%
17.000 - < 18.000	0	0,0	0,0%	100,0%
18.000 - < 19.000	0	0,0	0,0%	100,0%
19.000 - < 20.000	0	0,0	0,0%	100,0%
20.000 - < 25.000	0	0,0	0,0%	100,0%
25.000 - und mehr	1	0,8	0,0%	100,0%
Summe	232	1.879,5	100,0%	100,0%

Statistik 2: Verteilung der Zählabschnitte nach DTV-Klassen (Freie Strecken)

DTV [Kfz/24h]	Autobahnen (BAB)				Bundesstraßen (B)				BAB + B			
	Anzahl		Summe		Anzahl		Summe		Anzahl		Summe	
	Zst.	Länge [km] je Klasse	Anteil	Anteil v	Zst.	Länge [km] je Klasse	Anteil	Anteil v	Zst.	Länge [km] je Klasse	Anteil	Anteil v
< 1.000	0	0,0	0,0%	0,0%	2	15,2	0,4%	0,4%	2	15,2	0,3%	0,3%
1.000 - < 2.000	0	0,0	0,0%	0,0%	22	129,9	3,4%	3,8%	22	129,9	2,5%	2,8%
2.000 - < 3.000	0	0,0	0,0%	0,0%	39	216,9	5,7%	9,5%	39	216,9	4,2%	7,0%
3.000 - < 4.000	0	0,0	0,0%	0,0%	37	174,5	4,6%	14,0%	37	174,5	3,4%	10,4%
4.000 - < 5.000	0	0,0	0,0%	0,0%	81	428,1	11,2%	25,2%	81	428,1	8,3%	18,7%
5.000 - < 6.000	0	0,0	0,0%	0,0%	93	511,3	13,4%	38,6%	93	511,3	9,9%	28,6%
6.000 - < 7.000	0	0,0	0,0%	0,0%	71	338,1	8,8%	47,4%	71	338,1	6,5%	35,1%
7.000 - < 8.000	1	2,8	0,2%	0,2%	68	353,9	9,3%	56,7%	69	356,7	6,9%	42,0%
8.000 - < 9.000	1	3,5	0,3%	0,5%	67	273,5	7,2%	63,8%	68	277,0	5,4%	47,4%
9.000 - < 10.000	0	0,0	0,0%	0,5%	48	241,3	6,3%	70,2%	48	241,3	4,7%	52,1%
10.000 - < 12.000	1	1,0	0,1%	0,6%	87	369,7	9,7%	79,8%	88	370,8	7,2%	59,3%
12.000 - < 14.000	3	15,0	1,1%	1,7%	65	256,2	6,7%	86,5%	68	271,2	5,3%	64,5%
14.000 - < 16.000	7	40,7	3,0%	4,7%	45	192,7	5,0%	91,6%	52	233,4	4,5%	69,0%
16.000 - < 18.000	4	23,6	1,8%	6,5%	37	100,8	2,6%	94,2%	41	124,5	2,4%	71,4%
18.000 - < 20.000	11	40,2	3,0%	9,5%	24	65,6	1,7%	95,9%	35	105,8	2,0%	73,5%
20.000 - < 25.000	27	146,7	10,9%	20,4%	26	68,8	1,8%	97,7%	53	215,4	4,2%	77,7%
25.000 - < 30.000	24	116,7	8,7%	29,1%	12	31,6	0,8%	98,5%	36	148,3	2,9%	80,5%
30.000 - < 35.000	27	141,6	10,6%	39,7%	10	22,5	0,6%	99,1%	37	164,0	3,2%	83,7%
35.000 - < 40.000	13	53,2	4,0%	43,7%	4	7,4	0,2%	99,3%	17	60,6	1,2%	84,9%
40.000 - < 45.000	11	32,8	2,4%	46,1%	3	8,3	0,2%	99,5%	14	41,1	0,8%	85,7%
45.000 - < 50.000	12	52,1	3,9%	50,0%	3	7,0	0,2%	99,7%	15	59,2	1,1%	86,8%
50.000 - < 60.000	33	180,2	13,4%	63,5%	2	5,4	0,1%	99,9%	35	185,6	3,6%	90,4%
60.000 - < 70.000	44	261,6	19,5%	83,0%	2	5,4	0,1%	100,0%	46	267,0	5,2%	95,6%
70.000 - < 80.000	16	77,4	5,8%	88,8%	0	0,0	0,0%	100,0%	16	77,4	1,5%	97,1%
80.000 - < 90.000	15	84,5	6,3%	95,1%	0	0,0	0,0%	100,0%	15	84,5	1,6%	98,7%
90.000 - < 100.000	8	37,7	2,8%	97,9%	0	0,0	0,0%	100,0%	8	37,7	0,7%	99,5%
100.000 - < 110.000	6	24,2	1,8%	99,7%	0	0,0	0,0%	100,0%	6	24,2	0,5%	99,9%
110.000 - < 120.000	1	3,9	0,3%	100,0%	0	0,0	0,0%	100,0%	1	3,9	0,1%	100,0%
120.000 - < 140.000	0	0,0	0,0%	100,0%	0	0,0	0,0%	100,0%	0	0,0	0,0%	100,0%
140.000 - und mehr	0	0,0	0,0%	100,0%	0	0,0	0,0%	100,0%	0	0,0	0,0%	100,0%
Summe	265	1.339,6	100,0%		848	3.824,0	100,0%		1.113	5.163,7	100,0%	

Straßenverkehrszählung 2015

Nordrhein-Westfalen

Statistik 2: Verteilung der Zählabschnitte nach DTV-Klassen (Freie Strecken)

DTV [Kfz/24h]	Autobahnen (BAB)			Bundesstraßen (B)			BAB + B		
	Anzahl Zst.	Länge je Klasse [km]	Anteil	Anzahl Zst.	Länge je Klasse [km]	Anteil	Anzahl Zst.	Länge je Klasse [km]	Anteil
< 1.000	0	0,0	0,0%	0	0,0	0,0%	0	0,0	0,0%
1.000 - < 2.000	0	0,0	0,0%	14	76,0	2,3%	14	76,0	1,4%
2.000 - < 3.000	0	0,0	0,0%	19	62,6	1,9%	19	62,6	1,2%
3.000 - < 4.000	1	2,2	0,1%	40	140,9	4,3%	41	143,1	2,7%
4.000 - < 5.000	0	0,0	0,0%	65	234,6	7,1%	65	234,6	4,3%
5.000 - < 6.000	0	0,0	0,0%	92	329,0	10,0%	92	329,0	6,1%
6.000 - < 7.000	0	0,0	0,0%	83	270,7	8,2%	83	270,7	5,0%
7.000 - < 8.000	1	1,1	0,1%	105	295,5	9,0%	106	296,6	5,5%
8.000 - < 9.000	0	0,0	0,0%	94	271,6	8,2%	94	271,6	5,0%
9.000 - < 10.000	0	0,0	0,0%	98	248,6	7,5%	98	248,6	4,6%
10.000 - < 12.000	2	7,3	0,3%	156	354,8	10,8%	158	362,1	6,7%
12.000 - < 14.000	3	11,5	0,5%	134	286,4	8,7%	137	297,9	5,5%
14.000 - < 16.000	2	6,1	0,3%	115	247,9	7,5%	117	254,0	4,7%
16.000 - < 18.000	5	23,2	1,1%	72	115,6	3,5%	77	138,9	2,6%
18.000 - < 20.000	9	24,3	1,2%	51	99,7	3,0%	60	124,0	2,3%
20.000 - < 25.000	11	32,9	1,6%	65	117,1	3,5%	76	150,0	2,8%
25.000 - < 30.000	28	102,8	4,9%	30	50,1	1,5%	58	152,9	2,8%
30.000 - < 35.000	37	154,7	7,4%	20	36,3	1,1%	57	191,0	3,5%
35.000 - < 40.000	38	160,4	7,6%	11	18,9	0,6%	49	179,3	3,3%
40.000 - < 45.000	31	131,1	6,2%	6	8,1	0,2%	37	139,1	2,6%
45.000 - < 50.000	43	151,4	7,2%	6	7,4	0,2%	49	158,8	2,9%
50.000 - < 60.000	68	262,9	12,5%	10	20,1	0,6%	78	283,0	5,2%
60.000 - < 70.000	83	280,8	13,4%	4	5,3	0,2%	87	286,1	5,3%
70.000 - < 80.000	73	276,5	13,2%	1	1,8	0,1%	74	278,3	5,2%
80.000 - < 90.000	56	181,6	8,6%	0	0,0	0,0%	56	181,6	3,4%
90.000 - < 100.000	34	116,8	5,6%	0	0,0	0,0%	34	116,8	2,2%
100.000 - < 110.000	20	55,6	2,6%	0	0,0	0,0%	20	55,6	1,0%
110.000 - < 120.000	16	54,1	2,6%	0	0,0	0,0%	16	54,1	1,0%
120.000 - < 140.000	15	48,5	2,3%	0	0,0	0,0%	15	48,5	0,9%
140.000 - und mehr	5	14,0	0,7%	0	0,0	0,0%	5	14,0	0,3%
Summe	581	2.100,0	100,0%	1.291	3.298,9	100,0%	1.872	5.398,9	100,0%

Summe

Anteil ^

Anteil v

Summe

Anteil ^

Anteil v

Summe

Anteil ^

Anteil v

Summe

Statistik 2: Verteilung der Zählabschnitte nach DTV-Klassen (Freie Strecken)

DTV [Kfz/24h]	Autobahnen (BAB)				Bundesstraßen (B)				BAB + B			
	Anzahl		Summe		Anzahl		Summe		Anzahl		Summe	
	Zst.	Länge [km] je Klasse	Anteil	Anteil v	Zst.	Länge [km] je Klasse	Anteil	Anteil v	Zst.	Länge [km] je Klasse	Anteil	Anteil v
< 1.000	0	0,0	0,0%	0,0%	3	19,0	0,8%	0,8%	3	19,0	0,6%	0,6%
1.000 - < 2.000	1	2,3	0,3%	100,0%	34	150,0	6,3%	7,0%	35	152,2	4,7%	5,2%
2.000 - < 3.000	0	0,0	0,0%	0,3%	60	265,4	11,1%	18,1%	60	265,4	8,1%	13,3%
3.000 - < 4.000	0	0,0	0,0%	0,3%	76	265,2	11,1%	29,2%	76	265,2	8,1%	21,5%
4.000 - < 5.000	2	3,5	0,4%	0,7%	81	265,4	11,1%	40,2%	83	268,9	8,2%	29,7%
5.000 - < 6.000	1	6,1	0,7%	1,4%	81	226,3	9,4%	49,7%	82	232,5	7,1%	36,8%
6.000 - < 7.000	6	22,5	2,6%	3,9%	50	151,0	6,3%	56,0%	56	173,6	5,3%	42,1%
7.000 - < 8.000	3	18,0	2,1%	6,0%	57	164,3	6,8%	62,8%	60	182,3	5,6%	47,7%
8.000 - < 9.000	0	0,0	0,0%	6,0%	38	105,2	4,4%	67,2%	38	105,2	3,2%	50,9%
9.000 - < 10.000	1	3,6	0,4%	6,4%	33	77,5	3,2%	70,4%	34	81,1	2,5%	53,4%
10.000 - < 12.000	2	9,6	1,1%	7,5%	58	169,3	7,1%	77,5%	60	178,9	5,5%	58,8%
12.000 - < 14.000	4	23,0	2,6%	10,2%	50	120,8	5,0%	82,5%	54	143,7	4,4%	63,2%
14.000 - < 16.000	3	12,2	1,4%	11,6%	38	86,3	3,6%	86,1%	41	98,5	3,0%	66,2%
16.000 - < 18.000	3	20,0	2,3%	13,8%	21	62,0	2,6%	88,7%	24	82,0	2,5%	68,7%
18.000 - < 20.000	3	24,3	2,8%	16,6%	30	65,2	2,7%	91,4%	33	89,5	2,7%	71,5%
20.000 - < 25.000	15	83,3	9,6%	26,2%	41	88,0	3,7%	95,1%	56	171,3	5,2%	76,7%
25.000 - < 30.000	16	84,0	9,6%	35,8%	25	48,5	2,0%	97,1%	41	132,5	4,0%	80,8%
30.000 - < 35.000	12	65,6	7,5%	43,3%	10	18,9	0,8%	97,9%	22	84,5	2,6%	83,3%
35.000 - < 40.000	8	37,2	4,3%	47,6%	5	15,6	0,6%	98,5%	13	52,8	1,6%	84,9%
40.000 - < 45.000	21	103,1	11,8%	59,4%	9	14,2	0,6%	99,1%	30	117,3	3,6%	88,5%
45.000 - < 50.000	23	115,6	13,3%	72,7%	7	10,8	0,4%	99,6%	30	126,4	3,9%	92,4%
50.000 - < 60.000	20	84,6	9,7%	82,4%	3	6,1	0,3%	99,8%	23	90,7	2,8%	95,2%
60.000 - < 70.000	21	82,8	9,5%	91,9%	0	0,0	0,0%	99,8%	21	82,8	2,5%	97,7%
70.000 - < 80.000	7	46,3	5,3%	97,2%	2	4,2	0,2%	100,0%	9	50,5	1,5%	99,2%
80.000 - < 90.000	2	13,5	1,6%	98,7%	0	0,0	0,0%	100,0%	2	13,5	0,4%	99,7%
90.000 - < 100.000	3	9,0	1,0%	99,8%	0	0,0	0,0%	100,0%	3	9,0	0,3%	99,9%
100.000 - < 110.000	2	2,2	0,2%	100,0%	0	0,0	0,0%	100,0%	2	2,2	0,1%	100,0%
110.000 - < 120.000	0	0,0	0,0%	100,0%	0	0,0	0,0%	100,0%	0	0,0	0,0%	100,0%
120.000 - < 140.000	0	0,0	0,0%	100,0%	0	0,0	0,0%	100,0%	0	0,0	0,0%	100,0%
140.000 - und mehr	0	0,0	0,0%	100,0%	0	0,0	0,0%	100,0%	0	0,0	0,0%	100,0%
Summe	179	872,4	100,0%		812	2.399,0	100,0%		991	3.271,4	100,0%	

Statistik 2: Verteilung der Zählabschnitte nach DTV-Klassen (Freie Strecken)

DTV [Kfz/24h]	Autobahnen (BAB)				Bundesstraßen (B)				BAB + B			
	Anzahl		Summe		Anzahl		Summe		Anzahl		Summe	
	Zst.	Länge [km] je Klasse	Anteil	Anteil v	Zst.	Länge [km] je Klasse	Anteil	Anteil v	Zst.	Länge [km] je Klasse	Anteil	Anteil v
< 1,000	0	0,0	0,0%	0,0%	2	5,9	0,4%	100,0%	2	5,9	0,3%	100,0%
1.000 - < 2,000	0	0,0	0,0%	0,0%	22	114,1	7,7%	99,6%	22	114,1	5,7%	99,7%
2.000 - < 3,000	0	0,0	0,0%	0,0%	32	145,9	9,9%	91,9%	32	145,9	7,2%	94,1%
3.000 - < 4,000	0	0,0	0,0%	0,0%	41	174,6	11,9%	82,0%	41	174,6	8,7%	86,8%
4.000 - < 5,000	0	0,0	0,0%	0,0%	53	203,0	13,8%	70,1%	53	203,0	10,1%	78,2%
5.000 - < 6,000	0	0,0	0,0%	0,0%	39	166,1	11,3%	56,3%	39	166,1	8,2%	68,1%
6.000 - < 7,000	0	0,0	0,0%	0,0%	42	168,1	11,4%	45,1%	42	168,1	8,3%	59,9%
7.000 - < 8,000	0	0,0	0,0%	0,0%	41	147,4	10,0%	33,6%	41	147,4	7,3%	51,5%
8.000 - < 9,000	0	0,0	0,0%	0,0%	23	65,0	4,4%	23,6%	23	65,0	3,2%	44,2%
9.000 - < 10,000	0	0,0	0,0%	0,0%	26	76,3	5,2%	19,2%	26	76,3	3,8%	41,0%
10.000 - < 12,000	0	0,0	0,0%	0,0%	27	78,2	5,3%	14,0%	27	78,2	3,9%	37,2%
12.000 - < 14,000	2	13,8	2,5%	2,5%	12	35,1	2,4%	8,7%	14	49,0	2,4%	33,3%
14.000 - < 16,000	2	20,6	3,8%	6,3%	15	34,9	2,4%	6,4%	17	55,5	2,8%	30,9%
16.000 - < 18,000	3	14,6	2,7%	9,0%	6	8,8	0,6%	4,0%	9	23,4	1,2%	28,2%
18.000 - < 20,000	2	10,3	1,9%	10,9%	4	11,2	0,8%	3,4%	6	21,4	1,1%	27,0%
20.000 - < 25,000	4	27,2	5,0%	15,9%	7	15,2	1,0%	2,6%	11	42,4	2,1%	25,9%
25.000 - < 30,000	2	17,0	3,1%	19,0%	2	16,6	1,1%	1,6%	4	33,6	1,7%	23,8%
30.000 - < 35,000	10	60,4	11,1%	30,2%	0	0,0	0,0%	0,5%	10	60,4	3,0%	22,2%
35.000 - < 40,000	20	137,7	25,3%	55,5%	1	1,5	0,1%	0,5%	21	139,2	6,9%	19,2%
40.000 - < 45,000	10	63,5	11,7%	67,1%	1	3,0	0,2%	0,4%	11	66,5	3,3%	12,3%
45.000 - < 50,000	7	40,5	7,5%	74,6%	1	2,5	0,2%	0,2%	8	43,0	2,1%	9,0%
50.000 - < 60,000	14	70,7	13,0%	87,6%	0	0,0	0,0%	0,0%	14	70,7	3,5%	6,8%
60.000 - < 70,000	4	21,2	3,9%	91,5%	0	0,0	0,0%	0,0%	4	21,2	1,0%	3,3%
70.000 - < 80,000	3	11,4	2,1%	93,6%	0	0,0	0,0%	0,0%	3	11,4	0,6%	2,3%
80.000 - < 90,000	6	29,0	5,3%	98,9%	0	0,0	0,0%	0,0%	6	29,0	1,4%	1,7%
90.000 - < 100,000	3	5,8	1,1%	100,0%	0	0,0	0,0%	0,0%	3	5,8	0,3%	0,3%
100.000 - < 110,000	0	0,0	0,0%	100,0%	0	0,0	0,0%	0,0%	0	0,0	0,0%	0,0%
110.000 - < 120,000	0	0,0	0,0%	100,0%	0	0,0	0,0%	0,0%	0	0,0	0,0%	0,0%
120.000 - < 140,000	0	0,0	0,0%	100,0%	0	0,0	0,0%	0,0%	0	0,0	0,0%	0,0%
140.000 - und mehr	0	0,0	0,0%	100,0%	0	0,0	0,0%	0,0%	0	0,0	0,0%	0,0%
Summe	92	543,8	100,0%	100,0%	397	1.473,4	100,0%	100,0%	489	2.017,2	100,0%	100,0%

Sachsen
Straßenverkehrszählung 2015
Statistik 2: Verteilung der Zählabschnitte nach DTV-Klassen
(Freie Strecken)

DTV [Kfz/24h]	Landesstraßen (L)				Summe
	Anzahl Zst.	Länge je Klasse	Längen-Anteil	Anteil v	
< 250,0	1	2,7	0,1%	0,1%	100,0%
250 - < 500,0	12	64,3	2,2%	2,3%	99,9%
500 - < 750,0	31	138,2	4,8%	7,1%	97,7%
750 - < 1000,0	40	164,9	5,7%	12,8%	92,9%
1.000 - < 1500,0	81	380,8	13,1%	25,9%	87,2%
1.500 - < 2000,0	89	381,2	13,1%	39,0%	74,1%
2.000 - < 2500,0	75	288,0	9,9%	49,0%	61,0%
2.500 - < 3000,0	74	274,5	9,5%	58,4%	51,0%
3.000 - < 3500,0	68	262,1	9,0%	67,5%	41,6%
3.500 - < 4500,0	96	342,8	11,8%	79,3%	32,5%
4.500 - < 5000,0	34	115,0	4,0%	83,2%	20,7%
5.000 - < 6000,0	46	131,1	4,5%	87,8%	16,8%
6.000 - < 7000,0	40	127,6	4,4%	92,2%	12,2%
7.000 - < 8000,0	33	86,8	3,0%	95,2%	7,8%
8.000 - < 9000,0	22	51,3	1,8%	96,9%	4,8%
9.000 - < 10000,0	7	13,0	0,4%	97,4%	3,1%
10.000 - < 11000,0	13	18,0	0,6%	98,0%	2,6%
11.000 - < 12000,0	5	5,8	0,2%	98,2%	2,0%
12.000 - < 13000,0	6	16,7	0,6%	98,8%	1,8%
13.000 - < 14000,0	10	25,6	0,9%	99,6%	1,2%
14.000 - < 15000,0	3	7,2	0,2%	99,9%	0,4%
15.000 - < 16000,0	0	0,0	0,0%	99,9%	0,1%
16.000 - < 17000,0	0	0,0	0,0%	99,9%	0,1%
17.000 - < 18000,0	1	2,0	0,1%	100,0%	0,1%
18.000 - < 19000,0	1	1,0	0,0%	100,0%	0,0%
19.000 - < 20000,0	0	0,0	0,0%	100,0%	0,0%
20.000 - < 25000,0	0	0,0	0,0%	100,0%	0,0%
25.000 - < 990000,0	0	0,0	0,0%	100,0%	0,0%
990.000 - < ,0	0	0,0	0,0%	100,0%	0,0%
0 - und mehr	0	0,0	0,0%	100,0%	0,0%
Summe	788	2.900,6			

Statistik 2: Verteilung der Zählabschnitte nach DTV-Klassen (Freie Strecken)

DTV [Kfz/24h]	Autobahnen (BAB)				Bundesstraßen (B)				BAB + B			
	Anzahl		Summe		Anzahl		Summe		Anzahl		Summe	
	Zst.	Länge [km] je Klasse	Anteil	Anteil v	Zst.	Länge [km] je Klasse	Anteil	Anteil v	Zst.	Länge [km] je Klasse	Anteil	Anteil v
< 1.000	0	0,0	0,0%	0,0%	3	11,8	0,7%	100,0%	3	11,8	0,6%	100,0%
1.000 - < 2.000	0	0,0	0,0%	0,0%	23	140,6	8,8%	99,3%	23	140,6	6,9%	99,4%
2.000 - < 3.000	0	0,0	0,0%	0,0%	42	167,3	10,4%	90,5%	42	167,3	8,2%	92,5%
3.000 - < 4.000	0	0,0	0,0%	0,0%	55	227,8	14,2%	80,1%	55	227,8	11,2%	84,2%
4.000 - < 5.000	1	5,7	1,3%	1,3%	35	167,2	10,4%	65,9%	36	172,9	8,5%	73,0%
5.000 - < 6.000	0	0,0	0,0%	1,3%	44	173,8	10,8%	55,4%	44	173,8	8,6%	64,5%
6.000 - < 7.000	1	3,5	0,8%	2,2%	46	197,3	12,3%	44,6%	47	200,8	9,9%	55,9%
7.000 - < 8.000	0	0,0	0,0%	2,2%	28	120,8	7,5%	32,3%	28	120,8	6,0%	46,0%
8.000 - < 9.000	0	0,0	0,0%	2,2%	21	77,3	4,8%	24,8%	21	77,3	3,8%	40,1%
9.000 - < 10.000	0	0,0	0,0%	2,2%	16	53,8	3,4%	20,0%	16	53,8	2,7%	36,2%
10.000 - < 12.000	0	0,0	0,0%	2,2%	26	75,2	4,7%	16,6%	26	75,2	3,7%	33,6%
12.000 - < 14.000	3	9,1	2,1%	4,3%	20	48,9	3,1%	11,9%	23	58,0	2,9%	29,9%
14.000 - < 16.000	0	0,0	0,0%	4,3%	22	67,3	4,2%	8,9%	22	67,3	3,3%	27,0%
16.000 - < 18.000	0	0,0	0,0%	4,3%	7	14,8	0,9%	4,7%	7	14,8	0,7%	23,7%
18.000 - < 20.000	0	0,0	0,0%	4,3%	4	14,3	0,9%	3,8%	4	14,3	0,7%	23,0%
20.000 - < 25.000	1	5,4	1,3%	5,6%	11	40,7	2,5%	2,9%	12	46,1	2,3%	22,3%
25.000 - < 30.000	13	81,5	19,2%	24,8%	2	2,3	0,1%	0,3%	15	83,8	4,1%	20,0%
30.000 - < 35.000	9	64,3	15,2%	40,0%	1	2,4	0,2%	0,2%	10	66,7	3,3%	15,9%
35.000 - < 40.000	2	14,2	3,3%	43,3%	0	0,0	0,0%	0,0%	2	14,2	0,7%	12,6%
40.000 - < 45.000	5	24,7	5,8%	49,2%	0	0,0	0,0%	0,0%	5	24,7	1,2%	11,9%
45.000 - < 50.000	3	23,7	5,6%	54,8%	1	0,5	0,0%	0,0%	4	24,2	1,2%	10,6%
50.000 - < 60.000	8	63,5	15,0%	69,7%	0	0,0	0,0%	0,0%	8	63,5	3,1%	9,5%
60.000 - < 70.000	9	66,3	15,6%	85,4%	0	0,0	0,0%	0,0%	9	66,3	3,3%	6,3%
70.000 - < 80.000	11	62,0	14,6%	100,0%	0	0,0	0,0%	0,0%	11	62,0	3,1%	3,1%
80.000 - < 90.000	0	0,0	0,0%	100,0%	0	0,0	0,0%	0,0%	0	0,0	0,0%	0,0%
90.000 - < 100.000	0	0,0	0,0%	100,0%	0	0,0	0,0%	0,0%	0	0,0	0,0%	0,0%
100.000 - < 110.000	0	0,0	0,0%	100,0%	0	0,0	0,0%	0,0%	0	0,0	0,0%	0,0%
110.000 - < 120.000	0	0,0	0,0%	100,0%	0	0,0	0,0%	0,0%	0	0,0	0,0%	0,0%
120.000 - < 140.000	0	0,0	0,0%	100,0%	0	0,0	0,0%	0,0%	0	0,0	0,0%	0,0%
140.000 - und mehr	0	0,0	0,0%	100,0%	0	0,0	0,0%	0,0%	0	0,0	0,0%	0,0%
Summe	66	423,8	100,0%		407	1.604,1	100,0%		473	2.027,9	100,0%	

Statistik 2: Verteilung der Zählabschnitte nach DTV-Klassen (Freie Strecken)

DTV [Kfz/24h]	Autobahnen (BAB)				Bundesstraßen (B)				BAB + B			
	Anzahl		Summe		Anzahl		Summe		Anzahl		Summe	
	Zst.	Länge [km] je Klasse	Anteil	Anteil v	Zst.	Länge [km] je Klasse	Anteil	Anteil v	Zst.	Länge [km] je Klasse	Anteil	Anteil v
< 1.000	0	0,0	0,0%	0,0%	0	0,0	0,0%	0,0%	0	0,0	0,0%	0,0%
1.000 - < 2.000	0	0,0	0,0%	0,0%	1	2,7	0,2%	0,2%	1	2,7	0,1%	0,1%
2.000 - < 3.000	0	0,0	0,0%	0,0%	6	21,5	1,7%	1,9%	6	21,5	1,2%	1,3%
3.000 - < 4.000	0	0,0	0,0%	0,0%	13	71,3	5,7%	7,6%	13	71,3	4,0%	5,3%
4.000 - < 5.000	0	0,0	0,0%	0,0%	15	84,7	6,8%	14,4%	15	84,7	4,7%	10,0%
5.000 - < 6.000	0	0,0	0,0%	0,0%	18	115,2	9,2%	23,6%	18	115,2	6,4%	16,5%
6.000 - < 7.000	0	0,0	0,0%	0,0%	30	145,6	11,7%	35,3%	30	145,6	8,1%	24,6%
7.000 - < 8.000	0	0,0	0,0%	0,0%	26	122,3	9,8%	45,1%	26	122,3	6,8%	31,4%
8.000 - < 9.000	0	0,0	0,0%	0,0%	29	141,5	11,3%	56,4%	29	141,5	7,9%	39,3%
9.000 - < 10.000	0	0,0	0,0%	0,0%	26	110,6	8,8%	65,2%	26	110,6	6,2%	45,5%
10.000 - < 12.000	0	0,0	0,0%	0,0%	38	155,0	12,4%	77,6%	38	155,0	8,6%	54,1%
12.000 - < 14.000	0	0,0	0,0%	0,0%	26	80,5	6,4%	84,1%	26	80,5	4,5%	58,6%
14.000 - < 16.000	2	18,1	3,3%	3,3%	23	84,1	6,7%	90,8%	25	102,2	5,7%	64,3%
16.000 - < 18.000	4	24,5	4,5%	7,9%	7	27,8	2,2%	93,0%	11	52,3	2,9%	67,2%
18.000 - < 20.000	10	53,1	9,8%	17,6%	8	25,4	2,0%	95,0%	18	78,5	4,4%	71,6%
20.000 - < 25.000	10	41,7	7,7%	25,3%	12	26,8	2,1%	97,2%	22	68,5	3,8%	75,4%
25.000 - < 30.000	16	76,9	14,2%	39,5%	11	18,2	1,5%	98,6%	27	95,2	5,3%	80,7%
30.000 - < 35.000	6	33,6	6,2%	45,7%	2	2,3	0,2%	98,8%	8	35,9	2,0%	82,7%
35.000 - < 40.000	17	102,5	18,9%	64,6%	2	5,3	0,4%	99,3%	19	107,8	6,0%	88,8%
40.000 - < 45.000	5	37,1	6,8%	71,4%	3	4,4	0,4%	99,6%	8	41,5	2,3%	91,1%
45.000 - < 50.000	1	4,2	0,8%	72,2%	0	0,0	0,0%	99,6%	1	4,2	0,2%	91,3%
50.000 - < 60.000	5	28,9	5,3%	77,5%	0	0,0	0,0%	99,6%	5	28,9	1,6%	92,9%
60.000 - < 70.000	16	86,4	15,9%	93,4%	0	0,0	0,0%	99,6%	16	86,4	4,8%	97,7%
70.000 - < 80.000	4	18,6	3,4%	96,9%	1	0,6	0,0%	99,6%	5	19,1	1,1%	98,8%
80.000 - < 90.000	4	7,7	1,4%	98,3%	2	4,4	0,4%	100,0%	6	12,1	0,7%	99,5%
90.000 - < 100.000	2	9,3	1,7%	100,0%	0	0,0	0,0%	100,0%	2	9,3	0,5%	100,0%
100.000 - < 110.000	0	0,0	0,0%	100,0%	0	0,0	0,0%	100,0%	0	0,0	0,0%	100,0%
110.000 - < 120.000	0	0,0	0,0%	100,0%	0	0,0	0,0%	100,0%	0	0,0	0,0%	100,0%
120.000 - < 140.000	0	0,0	0,0%	100,0%	0	0,0	0,0%	100,0%	0	0,0	0,0%	100,0%
140.000 - und mehr	0	0,0	0,0%	100,0%	0	0,0	0,0%	100,0%	0	0,0	0,0%	100,0%
Summe	102	542,6	100,0%		299	1.250,1	100,0%		401	1.792,7	100,0%	

Straßenverkehrszählung 2015

Thüringen

Statistik 2: Verteilung der Zählabschnitte nach DTV-Klassen (Freie Strecken)

DTV [Kfz/24h]	Autobahnen (BAB)			Bundesstraßen (B)			BAB + B		
	Anzahl Zst.	Länge [km] je Klasse	Anteil	Anzahl Zst.	Länge [km] je Klasse	Anteil	Anzahl Zst.	Länge [km] je Klasse	Anteil
< 1.000	0	0,0	0,0%	6	27,1	2,4%	6	27,1	1,7%
1.000 - < 2.000	0	0,0	0,0%	11	31,5	2,8%	11	31,5	2,0%
2.000 - < 3.000	0	0,0	0,0%	35	114,7	10,3%	35	114,7	7,1%
3.000 - < 4.000	0	0,0	0,0%	49	134,8	12,1%	49	134,8	8,3%
4.000 - < 5.000	0	0,0	0,0%	57	174,5	15,7%	57	174,5	10,8%
5.000 - < 6.000	0	0,0	0,0%	54	145,3	13,1%	54	145,3	9,0%
6.000 - < 7.000	0	0,0	0,0%	42	109,8	9,9%	42	109,8	6,8%
7.000 - < 8.000	0	0,0	0,0%	41	96,8	8,7%	41	96,8	6,0%
8.000 - < 9.000	1	7,4	1,5%	24	69,3	6,2%	25	76,7	4,8%
9.000 - < 10.000	2	16,7	3,3%	31	65,4	5,9%	33	82,1	5,1%
10.000 - < 12.000	0	0,0	0,0%	36	78,5	7,1%	36	78,5	4,9%
12.000 - < 14.000	5	36,2	7,2%	14	24,1	2,2%	19	60,3	3,7%
14.000 - < 16.000	2	18,8	3,7%	6	7,7	0,7%	8	26,5	1,6%
16.000 - < 18.000	2	24,6	4,9%	4	8,3	0,7%	6	32,9	2,0%
18.000 - < 20.000	1	10,6	2,1%	1	3,0	0,3%	2	13,6	0,8%
20.000 - < 25.000	13	103,0	20,5%	8	17,2	1,5%	21	120,1	7,4%
25.000 - < 30.000	6	32,4	6,4%	2	3,0	0,3%	8	35,4	2,2%
30.000 - < 35.000	3	17,7	3,5%	0	0,0	0,0%	3	17,7	1,1%
35.000 - < 40.000	6	37,6	7,5%	0	0,0	0,0%	6	37,6	2,3%
40.000 - < 45.000	5	36,4	7,2%	0	0,0	0,0%	5	36,4	2,3%
45.000 - < 50.000	3	15,6	3,1%	0	0,0	0,0%	3	15,6	1,0%
50.000 - < 60.000	16	112,9	22,4%	0	0,0	0,0%	16	112,9	7,0%
60.000 - < 70.000	5	33,6	6,7%	0	0,0	0,0%	5	33,6	2,1%
70.000 - < 80.000	0	0,0	0,0%	0	0,0	0,0%	0	0,0	0,0%
80.000 - < 90.000	0	0,0	0,0%	0	0,0	0,0%	0	0,0	0,0%
90.000 - < 100.000	0	0,0	0,0%	0	0,0	0,0%	0	0,0	0,0%
100.000 - < 110.000	0	0,0	0,0%	0	0,0	0,0%	0	0,0	0,0%
110.000 - < 120.000	0	0,0	0,0%	0	0,0	0,0%	0	0,0	0,0%
120.000 - < 140.000	0	0,0	0,0%	0	0,0	0,0%	0	0,0	0,0%
140.000 - und mehr	0	0,0	0,0%	0	0,0	0,0%	0	0,0	0,0%
Summe	70	503,3	100,0%	421	1.111,0	100,0%	491	1.614,3	100,0%

Summe

Anteil v

Summe

Anteil v

Summe

Anteil v

Summe

Anteil v

Summe

Anteil v

4 Einzelergebnisse für die Freien Strecken der Bundesfernstraßen

Die Ergebnisse der einzelnen Zählstellen auf den Freien Strecken des Bundesfernstraßennetzes werden als Tabellen im PDF-Format auf der Homepage der BASt zum kostenlosen Download angeboten. Neben der Druckausgabe als PDF-Datei ist zusätzlich eine Excel-Datei mit den Ergebnissen verfügbar.

4.1 Ergebnisausgabe

Die Ergebnisse der Straßenverkehrszählung 2015 sind nach Bundesland sowie getrennt nach Bundesautobahnen und Bundesstraßen aufgelistet. Innerhalb dieser beiden Straßenklassen sind die Zählstellen nach Straßenummer in aufsteigender Reihenfolge und innerhalb gleicher Straßenummern entsprechend dem Streckenverlauf sortiert.

Die Angaben zu jeder Zählstelle sind in fünf Blöcke gegliedert. Diese beinhalten:

- Allgemeine Angaben

Angaben über die Lage der Zählstelle (Straßenklasse und -nummer, Zählabschnittsanfangs- und -ende), Zählstellenummer (8-stellig, einschließl. Blattnummer der TK 25), Fahrstreifenanzahl, zuständige Stelle, Regionskennung, Zählabschnittslänge (gesamt und davon Freie Strecke), Zählart und Zählumfang, ggf. Nummer der Dauerzählstelle sowie Bemerkungen zu Qualität und Besonderheiten der Zählung.

- Verkehrsbelastung

Daten über die durchschnittlichen täglichen Verkehrsstärken (Kfz der letzten drei Zählungen und Schwerverkehrsanteil, DTV-Werte der Fahrtzweckgruppen und deren Schwerverkehrsanteile sowie als neue Größe DTV_{Di-Do} im Normalzeitbereich (NZB) als Grundlage für Entwicklungsbetrachtungen und Planung.

- Ganglinienfaktoren

- Ferienverkehrsfaktor:
 $fer = DTV_U / DTV_W;$

- Sonntags- und Freitagsfaktoren, jetzt bezogen auf den NZB:

- $b_{So} = DTV_{So,NZB} / DTV_{Di-Do,NZB},$

- $b_{Fr} = DTV_{Fr,NZB} / DTV_{Di-Do,NZB}.$

- Bemessungsverkehr

Bemessungsverkehrsstärken für die Richtungen I und II (MSV_{RI} und MSV_{RII}); nach HBS 2015 als 50. höchste Stunde aller Tage des Jahres sowie SV-Anteile ($b_{SV,RI}$ und $b_{SV,RII}$).

- Lärmkennwerte

Mittlere stündliche Verkehrsstärken, SV-Anteile und Mittelungspegel für die Lärmkartierung und Lärmberechnung gemäß RLS 90.

Die Kennwerte M und p werden für schalltechnische Berechnungen nach der 16. BImSchV benötigt. Für die Berechnung des p-Wertes wurde – wie erstmals bei der SVZ 2005 – der gesamte Schwerverkehr (Lkw mit mehr als 3,5 t zul. GG, Lastzüge, Busse) einbezogen (siehe Bundestagsdrucksache 17/3342).

Der Mittelungspegel ($L_m^{(25)}$) wird für die vier Zeitbereiche Tag (06 – 22 Uhr) und Nacht (22 – 06 Uhr) sowie Day (06 – 19 Uhr) und Evening (19 – 22 Uhr) angegeben. Für die Berechnung des Emissionspegels ($L_{m,E}$) sind je nach Randbedingung die entsprechenden Korrekturen bezüglich zulässiger Höchstgeschwindigkeit, Straßenoberfläche, Steigung und Gefälle sowie Spiegelschallquellen zu berücksichtigen.

4.1.1 Erläuterungen zu den verwendeten Bezeichnungen (Tabellenband)

Allgemeine Angaben	
Straße	Straßenklasse und -nummer (mit Zusatzbezeichnung)
TK/Zst.-Nr.	Zählstellen-Nummer (einschl. Blattnummer der TK 25)
Richtung I	Verkehr in Richtung I (RI)
Richtung II	Verkehr in Richtung II (RII)
E-Str.	Europastraße und -nummer
zust. Stelle	Kennziffer des Bauamtes/der Niederlassung bzw. der zuständigen Stelle
Anzahl Fahrstreifen	Anzahl Fahrstreifen im Gesamtquerschnitt
Zabl.[km] ges./FS	Zählabschnittslänge in km; ges. = Zählabschnittslänge insgesamt FS = Zählabschnittslänge der Freien Strecke
Region	Kennziffer der Streckenzug- bzw. Flächenregion
Reduktion	Art der Reduktion der Zählung (Reduktionsart 1, 2, 3 oder 4)
DZ	BASSt-Nummer der automatischen Dauerzählstelle
Zählart	A: A-Zählstelle; AT: A-Zählstelle mit fehlendem/n Zähltag/en; Ae: A-Zählstelle, Hochrechnung mit eingeschränkter DZ-Datenbasis; Af: A-Zählstelle, Fortschreibung (Reduktionsart 4); B: B-Zählstelle; BT: B-Zählstelle mit fehlendem/n Zähltag/en; DZ: Dauerzählstelle; Dv: virtuelle DZ; De: DZ mit eingeschränkter Datenbasis; TM: Temporäre Messung; TR: TM ohne Ferienzählung Tf: Fortschreibung der VorjahresTM; TT: Temporäre Teilmessung; Te: TM, Hochrechnung mit eingeschränkter DZ-Datenbasis; S: Schätzwert; O: ohne Zählung.
Verkehrsbelastung	
DTV	Durchschnittliche tägliche Verkehrsstärke des Kfz-Verkehrs [Kfz/24 h] bezogen auf die Jahre 2015, 2010 und 2005, aufgerundet auf 100
SV-Ant.	Anteil des Schwerverkehrs (Busse, Lkw > 3,5 t zul. GG und Lastzüge) am DTV [%]
W	bezogen auf Werktage (Mo – Sa außerhalb der Schulferien des jeweiligen Landes) [Kfz/24 h]
U	bezogen auf Urlaubswerktage (Mo – Sa innerhalb der Schulferien des jeweiligen Landes) [Kfz/24 h]
S	bezogen auf Sonn- und Feiertage (des jeweiligen Landes) [Kfz/24 h]
Di-Do _{NZB}	bezogen auf Di, Mi, Do im Normalzeitbereich (NZB) [Kfz/24 h]
KennW	S: Schätzwert für DTV _W
KennU	S: Schätzwert für DTV _U
KennS	S: Schätzwert für DTV _S
GL-Faktoren (Ganglinienfaktoren)	
fer	Ferienverkehrsfaktor = DTV_U / DTV_W
b _{So}	Sonntagsfaktor = $DTV_{So,NZB} / DTV_{Di-Do,NZB}$
b _{Fr}	Freitagsfaktor = $DTV_{Fr,NZB} / DTV_{Di-Do,NZB}$

Bemessungsverkehr	
MSV _{RI}	Bemessungsverkehrsstärke (50. höchstbelastete Stunde) der Richtung I [Kfz/h]; aufgerundet auf 50 Kfz/h
b _{SV,RI}	Bemessungsrelevanter SV-Anteil der Richtung I [%]
MSV _{RII}	Bemessungsverkehrsstärke (50. höchstbelastete Stunde) Richtung II [Kfz/h]; aufgerundet auf 50 Kfz/h
b _{SV,RII}	Bemessungsrelevanter SV-Anteil der Richtung II [%]
Lärmkennwerte	
M	mittlere stündliche Verkehrsstärke [Kfz/h]
p	mittlerer Schwerverkehrsanteil an M [%]
L _m ⁽²⁵⁾	Mittelungspegel in 25 m Abstand von der Straßenachse [dB(A)]
Tag 06-22 Uhr	bezogen auf den Zeitbereich Tag (06-22 Uhr) [Kfz/h]
Nacht 22-06 Uhr	bezogen auf den Zeitbereich Nacht (22-06 Uhr) [Kfz/h]
Day 06-18 Uhr	bezogen auf den Zeitbereich Day (06-18 Uhr) [Kfz/h]
Evening 18-22 Uhr	bezogen auf den Zeitbereich Evening (18-22 Uhr) [Kfz/h]
Letzte Zeile	
Text	Hinweise zu Besonderheiten, z. B. Verbot nachts für Durchgangsverkehr Lkw ab 7,5 t; verringerter Verkehr 14.04.2015 – 19.07.2015

4.1.2 Verzeichnis der zuständigen Stellen

Bei den i. d. R. vierstelligen Kennziffern geben die ersten beiden Stellen das Land an und die letzten beiden Stellen bezeichnen das Bauamt bzw. die Niederlassung. In Baden-Württemberg kennzeichnen die vierstelligen Kennziffern die Regierungspräsidien, die für die Autobahnen zuständig sind; die Landratsämter, die für die Bundes-, Landes- und Kreisstraßen verantwortlich sind, haben hier fünfstelligen Kennziffern.

Folgende Abkürzungen werden benutzt:

AB	Autobahn,
ABA	Autobahnamt,
ABD	Autobahndirektion,
ANL	Autobahnniederlassung,
ASV	Amt für Straßen- und Verkehrswesen,
DS	Dienststelle,
GB	Geschäftsbereich,
LASuV	Landesamt für Straßenbau und Verkehr,
LBM	Landesbetrieb Mobilität,
NL	Niederlassung,
NLStBV	Niedersächsische Landesbehörde für Straßenbau und Verkehr,
RNL	Regionalniederlassung,
RP	Regierungspräsidium,

SBA	Straßenbauamt,
StBA	Straßenbauamt,
TLSB	Thüringer Landesamt für Bau und Verkehr.

01	Schleswig-Holstein
111	NL Flensburg
112	NL Rendsburg
113	NL Itzehoe
114	NL Lübeck
02	Hamburg
03	Niedersachsen
0312	NLStBV – GB Goslar
0313	NLStBV – GB Wolfenbüttel
0314	NLStBV – GB Gandersheim
0321	NLStBV – GB Hameln
0324	NLStBV – GB Nienburg
0325	NLStBV – GB Hannover
0332	NLStBV – GB Lüneburg
0333	NLStBV – GB Stade
0335	NLStBV – GB Verden
0341	NLStBV – GB Aurich
0342	NLStBV – GB Lingen
0345	NLStBV – GB Osnabrück
0346	NLStBV – GB Oldenburg

04	Bremen
0411	Amt für Straßen und Verkehr, Bremen (ASV)
0412	Amt für Straßen- und Brückenbau, Bremerhaven
05	Nordrhein-Westfalen
0510	ANL Krefeld
0515	RNL Niederrhein
0536	RNL Rhein-Berg
0537	RNL Vile-Eifel
0553	RNL Münsterland
0574	RNL Ostwestfalen-Lippe
0590	ANL Hamm
0595	RNL Sauerland-Hochstift
0596	RNL Südwestfalen
0597	RNL Ruhr
06	Hessen
0641	ASV Bensheim
0642	ASV Darmstadt
0643	ASV Frankfurt
0644	ASV Gelnhausen
0645	ASV Wiesbaden
0651	ASV Dillenburg
0653	ASV Marburg
0654	ASV Schotten
0661	ASV Bad Arolsen
0662	ASV Eschwege
0663	ASV Fulda
0665	ASV Kassel
07	Rheinland-Pfalz
0701	LBM ABA Montabaur
0711	LBM Cochem-Koblenz
0713	LBM Bad Kreuznach
0714	LBM Diez
0721	LBM Gerolstein
0722	LBM Trier
0731	LBM Worms
0732	LBM Kaiserslautern
0733	LBM Speyer
08	Baden-Württemberg
0810	RP Stuttgart
0811	SBA Bad Mergentheim
0812	SBA Heilbronn
0813	SBA Schwäbisch Hall
0814	SBA Besigheim

08	Baden-Württemberg (Fortsetzung)
0815	SBA Ellwangen
0816	SBA Kirchheim/Teck
0820	RP Karlsruhe
0821	SBA Heidelberg
0822	SBA Karlsruhe
0823	SBA Calw
0830	RP Freiburg
0831	SBA Offenburg
0832	SBA Freiburg
0833	SBA Bad Säckingen
0834	SBA Donaueschingen
0835	SBA Singen
0840	RP Tübingen
0841	SBA Reutlingen
0842	SBA Ehingen
0843	SBA Überlingen
0844	SBA Ravensburg
0850	Landratsamt Böblingen
0851	Landratsamt Esslingen/Göpp.
0852	Landratsamt Ludwigsburg
0853	Landratsamt Waiblingen
0854	Landratsamt Heilbronn
0855	Landratsamt Künzelsau
0856	Landratsamt Schwäbisch Hall
0857	Landratsamt TBB
0858	Landkreis Heidenheim
0859	Landratsamt Aalen
0861	Landratsamt Karlsruhe
0862	Landratsamt Rastatt
0863	Landratsamt Mosbach
0864	Landratsamt Heidelberg
0865	Landratsamt Calw
0866	Landratsamt Pforzheim
0867	Landratsamt Freudenstadt
0871	Landratsamt Freiburg
0872	Landratsamt Emmendingen
0873	Landratsamt Offenburg
0874	Landratsamt Rottweil
0875	Landratsamt Vill.-Schwenn.
0876	Landratsamt Tuttlingen
0877	Landratsamt Konstanz
0878	Landratsamt Lörrach
0879	Landratsamt Waldshut

08	Baden-Württemberg (Fortsetzung)
0881	Landratsamt Reutlingen
0882	Landratsamt Tübingen
0883	Landratsamt Balingen
0884	Landratsamt Ulm
0885	Landratsamt Biberach
0886	Landratsamt Friedrichshafen
0887	Landratsamt Ravensburg
0888	Landratsamt Sigmaringen
0891	Stadtkreis Stuttgart
0892	Stadt Heilbronn
0893	Stadt Baden-Baden
0894	Stadt Karlsruhe
0895	Stadt Heidelberg
0896	Stadt Mannheim
0897	Stadt Pforzheim
0898	Stadt Freiburg im Breisgau
0899	Stadt Ulm
09	Bayern
0901	AD Südbayern
0902	AD Nordbayern
0911	StBA Freising
0912	StBA Freising
0915	StBA Ingolstadt
0916	StBA Rosenheim
0917	StBA Traunstein
0921	StBA Landshut
0922	StBA Passau
0931	StBA Amberg-Sulzbach
0932	StBA Regensburg
0941	StBA Bamberg
0942	StBA Bayreuth
0951	StBA Ansbach
0953	StBA Nürnberg
0961	StBA Aschaffenburg
0962	StBA Schweinfurt
0963	StBA Würzburg
0971	StBA Augsburg
0972	StBA Kempten
0973	StBA Krumbach
10	Saarland
11	Berlin

12	Brandenburg
1211	Region AB Stolpe
1221	Region Süd, DS Cottbus
1222	Region West, DS Potsdam
1223	Region Ost, DS Eberswalde
1224	Region Ost, DS Frankfurt(O)
1225	Region Süd, DS Wünsdorf
1227	Region West, DS Kyritz
13	Mecklenburg-Vorpommern
1301	SBA Neustrelitz
1302	SBA Schwerin
1303	SBA Stralsund
1304	SBA Güstrow
14	Sachsen
1401	LASuV (Zentrale)
1451	LASuV Niederlassung Zschopau
1452	LASuV Niederlassung Plauen
1461	LASuV Niederlassung Bautzen
1462	LASuV Niederlassung Meißen
1471	LASuV Niederlassung Leipzig
15	Sachsen-Anhalt
1502	Regionalbereich Ost
1503	Regionalbereich Süd
1504	Regionalbereich West
1505	Regionalbereich Mitte
1506	Regionalbereich Nord
1507	Regionalbereich Süd, BAB
16	Thüringen
1630	TLSB – Abt. Autobahnen
1631	SBA Mittelthüringen
1632	SBA Nordthüringen
1633	SBA Ostthüringen
1634	SBA Südwestthüringen

4.1.3 Tabellen (PDF-Datei)

Für die Arbeit mit den von der BAST-Homepage herunterladbaren Tabellen im PDF-Format muss der Acrobat Reader auf dem Rechner installiert sein.

Die Einzelergebnisse in der Datei sind sortiert nach Bundesländern (alphabetisch) und je Land nach Autobahnen und Bundesstraßen mit aufsteigenden Straßennummern. Innerhalb eines Straßenzuges sind die Zählstellen im Streckenverlauf aufsteigend angeordnet.

Mithilfe des Auswahlfensters am linken Bildschirmrand können die Ergebnisse der einzelnen Zählstellen über das Bundesland (z. B. Hessen), die Straßenklasse (z. B. Bundesautobahnen) und die Straßenummer (z. B. A 3) schnell gefunden werden. Alternativ dazu kann eine Zählstelle der Bundesfernstraßen auch länderübergreifend über Straßenklasse (z. B. Bundesautobahnen) und Straßenummer (z. B. A 3) innerhalb eines Straßenzuges gesucht werden.

Ist die Zählstellennummer bekannt, kann eine Zählstelle auch über die Suchfunktion des Acrobat Readers gefunden werden.

Über die Druckfunktion des Acrobat Readers und den Befehl „Datei – Drucken – Aktuelle Seite – Drucken“ kann die Seite, die die gesuchte Zählstelle enthält, einzeln ausgedruckt werden. Der folgende Ausdruck zeigt das Tabellenblatt für das o. g. Beispiel der A 3 in Hessen.

Straßenverkehrszählung 2015										Hessen		
Allgemeine Angaben					Verkehrsbelastung			GL-	Bemessungs-	Lärmkennwerte		
Straße	zust. Stelle	TK/Zst.-Nr.	Region	Zahlart Reduk.	DTV 2015	2015		Faktor	verkehr	M	p	L _m ⁽²⁵⁾
						SV-Ant.	W					
E-Str.	Anzahl Fahrstreifen	Richtung I Richtung II	Zabl [km] ges / FS	DZ	2010	Di-Do _{NZB}	[%]	b _{So}	b _{Fr}	b _{SV,RI}	MSV _{RII}	Nacht 22-06 Uhr
					[Kfz/24h]	[Kfz/24h]	[Kfz/h]	[Kfz/h]	[Kfz/h]	[Kfz/h]	[Kfz/h]	Day 06-18 Uhr
												Evening 18-22 Uhr
												[dB(A)]
A 3	43	5514 6846	06 003 13	DZ	89 800	90 300	20.1	1.01	4 350	4 934	14,3	77.6
E 35		AS Diez (41)			16,7 %	90 900	16,9	0,98	8,8 %	1 350	34,4	74,4
	6	AS Limburg-Nord (42)	9,4 / 9,4	6846	84 400	86 600		1,14	4 000	5 212	14,6	77,9
					81 700	90 800	23,3		11,0 %	4 100	13,0	76,6
A 3	43	5614 0847	06 003 13	A	104 200	105 300	15,6	1,07	5 250	5 748	11,2	77,7
E 35		AS Limburg-Nord (42)			13,0 %	112 500	12,7	0,82	4,7 %	1 527	26,8	74,2
	6	AS Limburg-Süd (43)	2,2 / 2,2		94 300	90 000		1,02	4 400	6 088	11,5	78,0
					92 200	112 800	17,7		11,2 %	4 728	10,1	76,7
A 3	43	5615 0848	06 003 13	A	88 000	87 700	18,2	1,04	4 350	4 850	13,1	77,3
E 35		AS Limburg-Süd (43)			15,2 %	91 400	15,7	0,93	4,7 %	1 289	31,3	73,9
	6	AS Bad Camberg (44)	15,1 / 15,1		88 200	84 700		1,03	3 800	5 137	13,4	77,6
					85 800	93 600	20,7		11,2 %	3 989	11,8	76,2
A 3	43	5715 6849	06 003 13	S	90 900	92 900	17,6	0,99	4 650	5 032	12,5	77,4
E 35		AS Bad Camberg (44)			14,8 %	92 200	14,9	0,88	9,1 %	1 292	32,8	74,1
	6	AS Idstein (45)	9,5 / 9,5	6849	90 100	81 900		1,11	4 100	5 332	12,8	77,7
					85 900	95 400	19,9		10,3 %	4 129	11,4	76,3
A 3	43	5715 0848	06 003 13	AT	91 800	88 300	18,0	1,27	4 550	5 062	12,4	77,4
E 35		AS Idstein			14,4 %	112 300	12,4	0,80	4,7 %	1 345	29,6	73,9
	6	AS Idstein-Sued	0,9 / 0,9		90 100	79 100		0,93	3 950	5 362	12,6	77,7
					102 400	102 400	19,5		11,2 %	4 164	11,2	76,3
A 3	43	5715 0850	06 003 13	A	101 800	102 700	16,0	1,06	5 200	5 616	11,6	77,7
E 35		AS Idstein (45)			13,5 %	108 700	13,3	0,82	4,7 %	1 492	27,9	74,2
	6	AS W/Niedernhausen (46)	9,2 / 9,2		96 600	90 100		0,96	4 200	5 948	11,9	78,0
					97 200	112 900	17,4		11,2 %	4 619	10,5	76,6
A 3	43	5815 0851	06 003 13	A	104 500	106 300	15,6	1,06	5 250	5 765	11,4	77,8
E 35		AS W/Niedernhausen (46)			13,3 %	112 200	13,1	0,80	11,2 %	1 532	27,3	74,3
	6	AK Wiesbadener Kreuz (A 66)	10,7 / 10,7		96 800	88 700		1,00	4 350	6 106	11,7	78,1
					94 500	114 500	17,0		4,7 %	4 742	10,3	76,7
A 3	43	5916 0852	06 003 14	A	101 700	104 200	16,4	0,97	4 800	5 601	12,0	77,8
E 35		AK Wiesbadener Kreuz (A 66)			14,0 %	101 000	14,7	0,90	9,0 %	1 499	29,3	74,4
	7	AS Raunheim (48)	7,3 / 7,3		98 900	93 100		1,12	5 100	5 998	12,4	78,1
					94 800	105 900	18,4		9,7 %	4 408	10,3	76,4
A 3	43	5916 6853	06 003 14	Dv	126 200	132 300	15,1	0,96	5 600	6 955	11,2	78,6
E 35		AS Raunheim (48)			13,1 %	126 800	13,4	0,77	9,0 %	1 862	27,4	75,1
	6	AD Mönchhof-Dreieck (A 67)	1,2 / 1,2	6853	115 000	103 300		1,05	6 700	7 448	11,6	78,9
					97 800	138 200	16,8		9,7 %	5 474	9,6	77,2
A 3	43	5917 6854	06 003 15	Dv	137 600	145 900	14,7	0,94	6 200	7 541	11,1	78,9
E 42		AD Mönchhof-Dreieck (A 67)			12,8 %	137 600	13,2	0,72	8,8 %	2 110	25,1	75,4
	6	AS Kelsterbach (49)	4,5 / 4,5	6854	126 000	107 300		1,02	7 300	8 085	11,5	79,3
					122 200	154 000	16,3		8,9 %	5 911	9,7	77,6
A 3	43	5917 0856	06 003 15	A	100 700	103 700	18,7	1,00	4 650	5 520	13,7	78,0
E 42		AS Kelsterbach (49)			15,9 %	104 100	16,1	0,79	8,8 %	1 545	31,0	74,7
	6	AS F-Flughafen (50)	3,0 / 3,0		94 200	85 700		0,96	5 250	5 918	14,2	78,4
					78 000	112 900	20,8		8,9 %	4 327	12,0	76,6
A 3	43	5917 0855	06 003 15	A	128 900	132 200	16,3	1,05	5 550	7 066	12,0	78,8
E 42		AS F-Flughafen (50)			13,9 %	138 200	13,6	0,76	8,8 %	1 977	27,1	75,3
	6	AK Frankfurter Kreuz (A 5)	1,3 / 1,3		118 100	105 700		0,96	7 150	7 576	12,4	79,1
					123 800	143 600	18,4		8,9 %	5 539	10,5	77,4
A 3	43	5917 0872	06 003 15	A	141 500	144 900	15,0	1,06	7 300	7 755	11,1	79,0
E 42		AK Frankfurter Kreuz (A 5)			12,8 %	153 700	12,7	0,75	8,9 %	2 170	25,0	75,5
	9	AS F-Süd (51)	3,3 / 3,3		135 000	114 000		0,97	6 550	8 315	11,5	79,4
					127 000	157 000	16,2		8,8 %	6 079	9,7	77,7

Literatur

- BMVI (Bundesministerium für Verkehr und digitale Infrastruktur, Abt. Straßenbau, Hrsg.): Richtlinien für die Straßenverkehrszählung im Jahre 2015 auf den Bundesfernstraßen, Bonn, 2014
- BMVI (Bundesministerium für Verkehr und digitale Infrastruktur, Abt. Straßenbau, Hrsg.): Längensstatistiken der Straßen des überörtlichen Verkehrs, Stand: 1. Januar 2015 und 1. Januar 2016, Bonn
- Bundesdrucksache 17/3342: Deutscher Bundestag, Antwort der Bundesregierung auf die kleine Anfrage der Abgeordneten Dr. Anton Hofreiter, Winfried Hermann, Bettina Herlitzius, weiterer Abgeordneter und der Fraktion BÜNDNIS 90/ Die GRÜNEN vom 20.10.2010
- LENSING, N.: Straßenverkehrszählung 2010 – Ergebnisse. Berichte der Bundesanstalt für Straßenwesen, Reihe Verkehrstechnik, Heft V 233, Bergisch Gladbach, 2013
- SCHMIDT, G.: Erhebungs- und Auswertemethoden für Querschnittszählungen des Straßenverkehrs, Teil 1: Untersuchungen zu einem Kurzzähl- und Hochrechnungsmodell. Schriftenreihe Forschung Straßenbau und Straßenverkehrstechnik, Heft 256, Bonn, 1978
- SCHMIDT, G.; FRENKEN, T, MAHMOUDI, S.: Straßenverkehrszählungen 2015 – Methodik der manuellen Zählungen. Berichte der Bundesanstalt für Straßenwesen, Reihe Verkehrstechnik (voraussichtliche Veröffentlichung 2018), Bergisch Gladbach, 2018

Bilder

- Bild 1: Mittlere DTV-Werte des Kfz-Verkehrs 2015 auf Autobahnen je Bundesland
- Bild 2: Mittlere DTV-Werte des Kfz-Verkehrs 2015 auf Freien Strecken der Bundesstraßen je Bundesland (ohne Stadtstaaten)
- Bild 3: Längen- und Fahrleistungsanteile 2015 für BAB und Bundesstraßen
- Bild 4: Fahrleistungsanteile 2015 der Fahrzeugarten am Kfz-Verkehr

- Bild 5: DTV-Werte des Kfz-Verkehrs 1993 – 2015
- Bild 6: DTV-Veränderung des Kfz-Verkehrs 2010 – 2015 auf Autobahnen
- Bild 7: DTV-Veränderung des Schwerverkehrs 2010 – 2015 auf Autobahnen
- Bild 8: DTV-Veränderung des Kfz-Verkehrs 2010 – 2015 auf den Freien Strecken der Bundesstraßen
- Bild 9: DTV-Veränderung des Schwerverkehrs 2010 – 2015 auf den Freien Strecken der Bundesstraßen

Tabellen

- Tab. 1: Zählabschnittslängen (ZL), Straßenlängen (TL) und Abdeckungsgrade (ZL/TL) des Netzes der Freien Strecken
- Tab. 2: Mittlere DTV-Werte 2015 [Kfz/24 h] und SV-Anteile am Kfz-Verkehr [%] für das Bundesgebiet
- Tab. 3 : DTV-Werte 2015 und Veränderungen gegenüber 2010 und 2005 (nicht vergleichbar: Abdeckungsgrad < 70 %)
- Tab. 4: Jahresfahrleistungen (JFL) 2015 auf Bundesfernstraßen außerorts
- Tab. 5: Längen der Autobahnen zum 01.07.2015 differenziert nach Anzahl Fahrstreifen
- Tab. 6: Veränderungen der Straßenlängen, der DTV-Werte und der Kfz-Jahresfahrleistungen (JFL) 2010 – 2015 auf Autobahnen, Bundesstraßen und Bundesfernstraßen (BAB + B)
- Tab. 7: Netz- und Zählabschnittslängen 2015 im Bundesgebiet sowie Abdeckungsgrade nach Straßenklasse

Schriftenreihe

Berichte der Bundesanstalt für Straßenwesen

Unterreihe „Verkehrstechnik“

2016

V 275: Modellversuch für ein effizientes Störfallmanagement auf Bundesautobahnen

Grahl, Skottke

Dieser Bericht liegt nur in digitaler Form vor und kann unter [http:// bast.opus.hbz-nrw.de/](http://bast.opus.hbz-nrw.de/) heruntergeladen werden.

V 276: Psychologische Wirkung von Arbeitsstellen auf die Verkehrsteilnehmer

Petzoldt, Mair, Krems, Roßner, Bullinger € 30,50

V 277: Verkehrssicherheit in Einfahrten auf Autobahnen

Kathmann, Roggendorf, Scotti

Dieser Bericht liegt nur in digitaler Form vor und kann unter [http:// bast.opus.hbz-nrw.de/](http://bast.opus.hbz-nrw.de/) heruntergeladen werden.

V 278: Verkehrsentwicklung auf Bundesfernstraßen 2014

Fitschen, Nordmann € 30,50

V 279: HBS-konforme Simulation des Verkehrsablaufs auf Autobahnen

Geistefeldt, Giuliani, Busch, Schendzielorz, Haug,

Vortisch, Leyn, Trapp € 23,00

2017

V 280: Demografischer Wandel im Straßenbetriebsdienst – Analyse der möglichen Auswirkungen und Entwicklung von Lösungsstrategien

Pollack, Schulz-Ruckriegel € 15,50

V 281: Entwicklung von Maßnahmen gegen Unfallhäufungsstellen – Weiterentwicklung der Verfahren

Maier, Berger, Kollmus € 17,50

V 282: Aktualisierung des Überholmodells auf Landstraßen

Lippold, Vettors, Steinert € 19,50

V 283: Bewertungsmodelle für die Verkehrssicherheit von Autobahnen und von Landstraßenknotenpunkten

Bark, Krähling, Kutschera, Baier, Baier, Klemps-Kohnen, Schuckließ, Maier, Berger € 19,50

V 284: Berücksichtigung des Schwerverkehrs bei der Modellierung des Verkehrsablaufs an planfreien Knotenpunkten

Geistefeldt, Sievers

Dieser Bericht liegt nur in digitaler Form vor und kann unter [http:// bast.opus.hbz-nrw.de/](http://bast.opus.hbz-nrw.de/) heruntergeladen werden.

V 285: Praxisgerechte Anforderungen an Tausalz

Kamptner, Thümmeler, Ohmann

Dieser Bericht liegt nur in digitaler Form vor und kann unter [http:// bast.opus.hbz-nrw.de/](http://bast.opus.hbz-nrw.de/) heruntergeladen werden.

V 286: Telematisch gesteuertes Kompaktparken – Grundlagen und Entwicklung

Kleine, Lehmann € 16,50

V 287: Werkzeuge zur Durchführung des Bestandsaudits und einer erweiterten Streckenkontrolle

Bark, Kutschera, Resnikow, Follmann, Biederbick € 21,50

V 288: Überholungen von Lang-Lkw – Auswirkungen auf die Verkehrssicherheit und den Verkehrsablauf

Roos, Zimmermann, Köhler

Dieser Bericht liegt nur in digitaler Form vor und kann unter <http://bast.opus.hbz-nrw.de/> heruntergeladen werden.

V 289: Verkehrsqualität an verkehrsunabhängig gesteuerten und koordinierten Lichtsignalanlagen

Geistefeldt, Giuliani, Vieten, Dias Pais € 20,00

V 290: Fahrleistungserhebung 2014 – Inländerfahrleistung

Bäumer, Hautzinger, Pfeiffer, Stock, Lenz, Kuhnimhof, Köhler € 19,00

V 291: Fahrleistungserhebung 2014 – Inlandsfahrleistung und Unfallrisiko

Bäumer, Hautzinger, Pfeiffer, Stock, Lenz, Kuhnimhof, Köhler € 18,50

V 292: Verkehrsnachfragewirkungen von Lang-Lkw

Burg, Schrempp, Röhling, Klaas-Wissing, Schreiner

Dieser Bericht liegt nur in digitaler Form vor und kann unter <http://bast.opus.hbz-nrw.de/> heruntergeladen werden.

V 293: Ermittlung der geeigneten Verkehrsnachfrage als Bemessungsgrundlage von Straßen

Geistefeldt, Hohmann, Estel

Unterauftragnehmer: Manz € 17,50

V 294: Wirtschaftlichkeitsbewertung besonderer Parkverfahren zur Lkw-Parkkapazitätserhöhung an BAB

Maibach, Tacke, Kießig € 15,50

V 295: Konzentrationen und Frachten organischer Schadstoffe im Straßenabfluss

Grotehusmann, Lambert, Fuchs, Graf € 16,50

V 296: Parken auf Rastanlagen mit Fahrzeugen und Fahrzeugkombinationen mit Übergröße

Lippold, Schemmel, Kathmann, Schroeder

Dieser Bericht liegt nur in digitaler Form vor und kann unter <http://bast.opus.hbz-nrw.de/> heruntergeladen werden.

V 297: Sicherheitstechnische Überprüfung von Elementen plangleicher Knotenpunkte an Landstraßen

Zimmermann, Beeh, Schulz, Roos

Dieser Bericht liegt nur in digitaler Form vor und kann unter [http:// bast.opus.hbz-nrw.de/](http://bast.opus.hbz-nrw.de/) heruntergeladen werden.

V 298: Verfahren zur Zusammenführung von Informationen unterschiedlicher Netzanalysesysteme

Balck, Schüller, Balmberger, Rossol

Dieser Bericht liegt nur in digitaler Form vor und kann unter [http:// bast.opus.hbz-nrw.de/](http://bast.opus.hbz-nrw.de/) heruntergeladen werden.

V 299: Einfluss von Fehlern auf die Qualität von Streckenbeeinflussungsanlagen

Schwietering, Neumann, Volkenhoff, Fazekas, Jakobs, Oeser

Dieser Bericht liegt nur in digitaler Form vor und kann unter [http:// bast.opus.hbz-nrw.de/](http://bast.opus.hbz-nrw.de/) heruntergeladen werden.

2018

V 300: Untersuchungen zur Optimierung von Schadstoffrückhalt und Standfestigkeit von Banketten

Werkenthin, Kluge, Wessolek

Dieser Bericht liegt nur in digitaler Form vor und kann unter [http:// bast.opus.hbz-nrw.de/](http://bast.opus.hbz-nrw.de/) heruntergeladen werden.

V 301: Sicherheitsbewertung von Arbeitsstellen mit Gegenverkehrstrennung

Kemper, Sümmermann, Baier, Klemps-Kohnen

Dieser Bericht liegt nur in digitaler Form vor und kann unter [http:// bast.opus.hbz-nrw.de/](http://bast.opus.hbz-nrw.de/) heruntergeladen werden.

V 302: Entwicklung einer Fahrstreifenreduktionsbeeinflussungsanlage für Baustellen auf BAB

Heinrich, Maier, Papageorgiou, Papamichail, Schober, Stamatakis

Dieser Bericht liegt nur in digitaler Form vor und kann unter [http:// bast.opus.hbz-nrw.de/](http://bast.opus.hbz-nrw.de/) heruntergeladen werden.

V 303: **Psychologische Wirkungen von Arbeitsstellenlängen, -staffelung und -gestaltung auf die Verkehrsteilnehmer**
Scotti, Kemper, Oeser, Haberstroh, Welter,
Jeschke, Skottke € 19,50

V 304: **Verkehrsentwicklung auf Bundesfernstraßen 2015**
Fitschen, Nordmann € 31,00
Die Ergebnisdateien können als kostenpflichtiger Download unter:
www.schuenemann-verlag.de heruntergeladen werden. € 15,00

V 305: **Pilotversuche zur Behandlung der Abwässer von PWC-Anlagen**
Hartmann, Londong € 16,00

V 306: **Anpassung des bestehenden Straßennetzes an das Entwurfskonzept der standardisierten Straßen – Pilotprojekt zur Anwendung des M EKLBest**
Lippold, Wittig
Dieser Bericht liegt nur in digitaler Form vor und kann unter
http:// bast.opus.hbz-nrw.de/ heruntergeladen werden.

V 307: **Evaluation des Sicherheitsaudits von Straßen in der Planung**
Baier, Baier, Klemps-Kohnen, Bark, Beaulieu, Theis € 17,50

V 308: **Überarbeitung und Aktualisierung des Merkblattes für die Ausstattung von Verkehrsrechner- und Unterzentralen (MARZ 1999)**
Gerstenberger, Hösch, Listl, Schwietering
Dieser Bericht liegt nur in digitaler Form vor und kann unter
http:// bast.opus.hbz-nrw.de/ heruntergeladen werden.

V 309: **Photokatalytische Oberflächen zur Minderung von Stickoxidbelastungen an Straßen – TiO₂-Pilotstudie Lärm-schutzwand**
Baum, Lipke, Löffler, Metzger, Sauer € 16,50

V 310: **Umweltfreundlicher Straßenbelag – photokatalytischer Stickstoffdioxidabbau unter Nutzung der Nanotechnologie**
Wang, Oeser, Steinauer
Dieser Bericht liegt nur in digitaler Form vor und kann unter
http:// bast.opus.hbz-nrw.de/ heruntergeladen werden.

V 311: **Feldversuch mit Lang-Lkw**
Irzik, Kranz, Bühne, Glaeser, Limbeck, Gail, Bartolomaeus, Wolf, Sistenich, Kaundinya, Jungfeld, Ellmers, Kübler, Holte, Kaschner
Dieser Bericht liegt nur in digitaler Form vor und kann unter
http:// bast.opus.hbz-nrw.de/ heruntergeladen werden.

V 312: **Sicherheitswirkung, Dauerhaftigkeit und Lärmemission von eingefrästen Rüttelstreifen**
Hegewald, Vesper, Irzik, Krautscheid, Sander, Lorenzen, Löffler, Ripke, Bommert
Dieser Bericht liegt nur in digitaler Form vor und kann unter
http:// bast.opus.hbz-nrw.de/ heruntergeladen werden.

2019

V 313: **Tausalzverdünnung und -rückhalt bei verschiedenen Entwässerungsmethoden – Modellberechnungen**
Braun, Klute, Reuter, Rubbert € 18,50

V 314: **Übergreifende verkehrstechnische Bewertung von Autobahnstrecken und -knotenpunkten**
Hartmann, Vortisch, Vieten, Chatzipanagiotidou, Haug, Spangler € 18,50

V 315: **Telematisch gesteuertes Kompaktparken für das Lkw-Parkraummanagement auf Rastanlagen an BAB – Anforderungen und Praxiserprobung**
Kappich, Westermann, Holst € 15,50

V 316: **Akustische Wirksamkeit alter Lärmschutzwände**
Lindner, Hartmann, Schulze, Hübelt € 18,50

V 317: **Wahrnehmungspsychologische Aspekte (Human Factors) und deren Einfluss auf die Gestaltung von Landstraßen**
Schlag, Anke, Lippold, Wittig, Walther € 22,00

V 318: **Unfallkommissionsarbeit – Unterstützung durch einen webbasierten Maßnahmenkatalog zur Beseitigung von Unfallhäufungen**
Wolf, Berger, Bärwolf € 15,50

V 319: **Vermeidung von abflussschwachen Zonen in Verwindungsbereichen – Vergleich und Bewertung von baulichen Lösungen**
Lippold, Vettors, Ressel, Alber
Dieser Bericht liegt nur in digitaler Form vor und kann unter
http:// bast.opus.hbz-nrw.de/ heruntergeladen werden.

V 320: **Einsatzbereiche und Entwurfselemente von Rad-schnellverbindungen**
Malik, Lange, Andriesse, Gwiasda, Erler, Stein, Thiemann-Linden € 18,00

V 322: **Automatisch gesteuerte Streustoffausbringung durch Nutzung neuer mobiler Sensoren**
Hausmann € 18,00

V 323: **Verkehrsentwicklung auf Bundesfernstraßen 2016**
Fitschen, Nordmann € 31,50
Die Ergebnisdateien können als kostenpflichtiger Download unter:
www.schuenemann-verlag.de heruntergeladen werden. € 15,00

2020

V 321: **Dynamisches umweltsensitives Verkehrsmanagement**
Diegmann, Wurstthorn, Breitenbach, Düring, Schönharting, Kraus, Klemm, Voigt, Kohlen, Löhner € 20,00

V 324: **Konzept zur Bewertung des Verkehrsablaufs an Knotenpunkten mit und ohne LSA**
Vortisch, Buck, Leyn, Baier, Schuckließ, Schimpf, Schmotz
Dieser Bericht liegt nur in digitaler Form vor und kann unter
http:// bast.opus.hbz-nrw.de/ heruntergeladen werden.

V 325: **Entwurfsparameter von Hochleistungsstraßen innerhalb bebauter Gebiete**
D. Schmitt, J. Gerlach, M. Schwedler, F. Huber, H. Sander
In Vorbereitung

V 326: **Straßenverkehrszählung 2015 – Methodik der manuellen Zählungen**
Schmidt, Frenken, Mahmoudi € 15,50

V 327: **Straßenverkehrszählung 2015 – Ergebnisse**
Frenken, Mahmoudi € 16,50

Fachverlag NW in der Carl Ed. Schünemann KG
Zweite Schlachtpforte 7 · 28195 Bremen
Tel. +(0)421/3 69 03-53 · Fax +(0)421/3 69 03-63

Alternativ können Sie alle lieferbaren Titel auch auf unserer Website finden und bestellen.

www.schuenemann-verlag.de

Alle Berichte, die nur in digitaler Form erscheinen, können wir auf Wunsch als »Book on Demand« für Sie herstellen.